



A RETENIR

LES RAVAGEURS DU MOMENT :

- Mineuse du marronnier : le 3^{ème} vol se termine.
- Pyrale du buis : nombreuses larves présentes à différents stades.
- Tigre du piéris : de nouveaux adultes et dégâts.
- Escargots et limaces : limaces en augmentation.
- Peu de pucerons observés.
- Tigre du platane : jusqu'à 60% de la surface foliaire attaquée

LES MALADIES DU MOMENT :

- Maladies du buis en propagation.
- Oïdium sur différents végétaux.
- Rouille sur rosier.

INFORMATIONS

LES OBSERVATIONS PRESENTEES DANS CE BULLETIN ONT ETE REALISEES SUR LES SITES SUIVANTS :

Sceaux / Rueil-Malmaison / Saint-Germain-lès-Arpajon / Epiais-Rhus / Périgny / La Norville / Rochefort-en-Yvelines / Groslay / Rungis / Champs-sur-Marne / Jardin du Luxembourg / Jardin des Tuileries / Vitry-sur-Seine / Treuzy-Levelay / Elysée / Domont / Marne la vallée / Val de Marne / Vaux sur Seine / Vincennes / Etampes / Viry-Châtillon / Aulnay sous-bois / Le Chesnay / Paris / Paris Vallée de la Marne

Légende : Veuillez-vous référer à la fin du document

CONDITIONS METEOROLOGIQUES

Depuis 2 semaines, les températures ne cessent de baisser (température maximale sous les 20°C depuis ce début de semaine) avec différents épisodes pluvieux importants, notamment le 8 et 9 septembre. De nombreux épisodes pluvieux sont attendus jusqu'à la fin de cette semaine et la semaine suivante et avec des températures maximales toujours en dessous de 20°C.

LES RAVAGEURS

- **MINEUSE DU MARRONNIER**

- **Situation actuelle**

Le pic du troisième vol est passé pour l'ensemble des sites de suivis, excepté pour le site de Vitry-sur-Seine où les populations sont encore fortes, 1360 individus piégés cette semaine (cf figure 1). Sur certains sites, les arbres peuvent être fortement atteints avec une défoliation presque totale (cf figure 2).

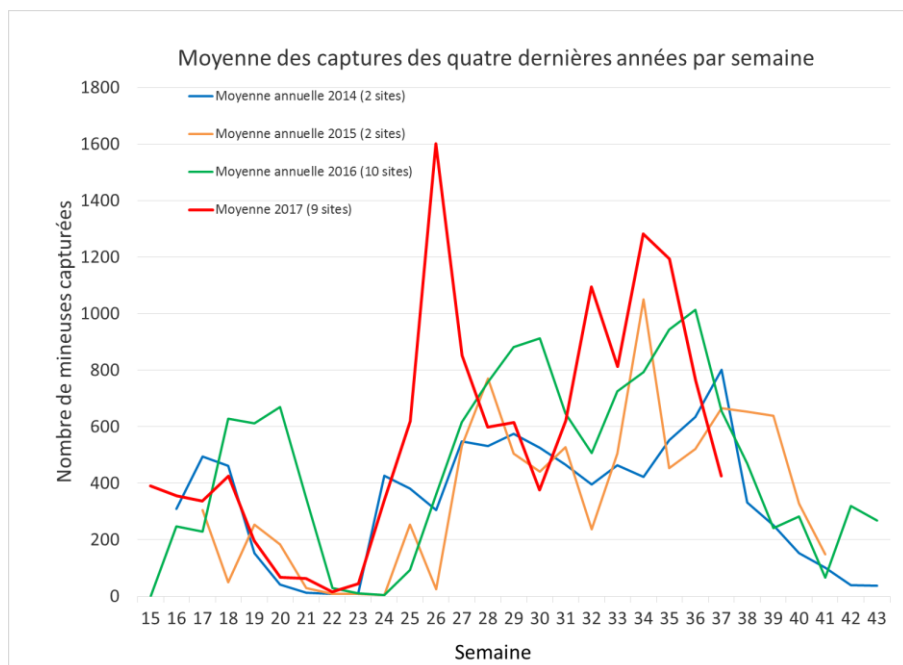


Figure 1 : Moyenne des captures de mineuses du marronnier adultes des quatre dernières années par semaine



Figure 2 : Marronnier défolié par attaque de mineuse (source : FREDON IDF)

- **Reconnaissance / Dégâts et nuisances**

Veillez-vous référer au BSV n°1 du jeudi 6 avril 2017.

- **Techniques et gestion alternative du moment**

Afin de mieux maîtriser les attaques de l'année prochaine, il est important de ramasser les feuilles tombées au sol.

- **Risque**

Les risques sont nuls car les captures diminuent et les feuilles vont tomber.

	Site de prestige	EVJP
Risque esthétique	Vert à Rouge	Vert à Rouge
Risque commerciale	Vert à Rouge	Vert à Rouge
Risque physiologique	Vert à Rouge	Vert à Rouge
Risque sanitaire	Vert à Rouge	Vert à Rouge

- **PYRALE DU BUIS**

- **Situation actuelle**

Le nombre de capture est en baisse surtout cette semaine (cf figure 3). Des papillons adultes sont observés dans les buis, sans obligatoirement être capturés dans les pièges. Les chenilles occasionnent de gros dégâts sur certains sites. Plusieurs stades larvaires sont observés simultanément sur les buis (cf figure 4). Lors de la rédaction de ce bulletin des données pour la semaine 37 étaient manquantes.



Figure 4 : Larves de pyrale à différents stades et dégâts (source : FREDON IDF)

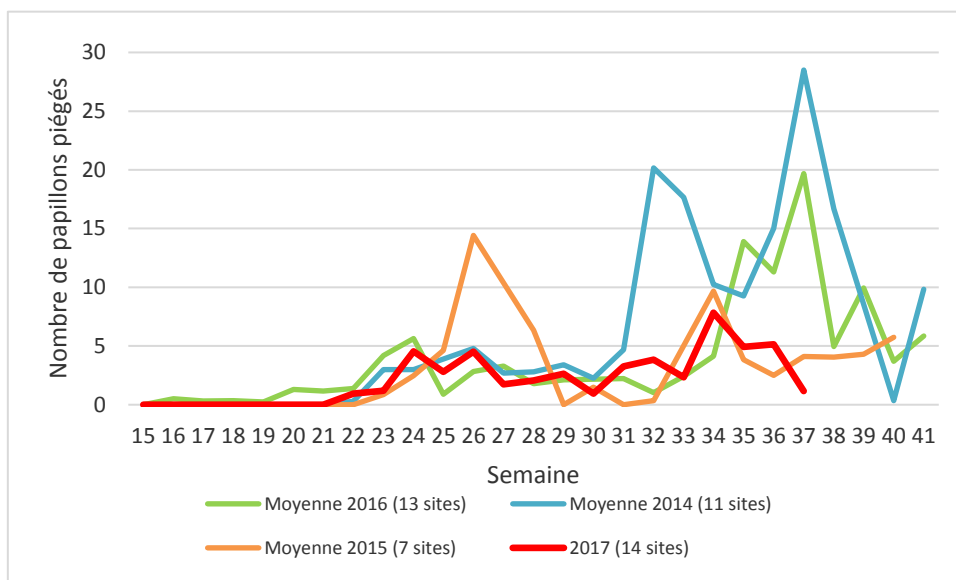


Figure 3 : Comparaison des captures de pyrales du buis adultes sur les quatre dernières années par semaine

- **Reconnaissance / Dégâts et nuisances**

Veillez-vous référer au BSV n°1 du jeudi 6 avril 2017.

- **Techniques et gestion alternative du moment**

Il existe des solutions de biocontrôle à base de bactérie qui agissent sur **les jeunes larves**. Le traitement doit être bien positionné pour être efficace.

- **Risque**

L'insecte étant invasif, les risques de dépréciation esthétique et physiologique sur les buis sont forts actuellement car des chenilles sont très présentes et actives.

	Site de prestige				EVJP			
Risque esthétique	Green	Yellow	Orange	Red	Green	Yellow	Orange	Red
Risque commoditaire	Green	Yellow	Orange	Red	Green	Yellow	Orange	Red
Risque physiologique	Green	Yellow	Orange	Red	Green	Yellow	Orange	Red
Risque sanitaire	Green	Yellow	Orange	Red	Green	Yellow	Orange	Red

- **TIGRE DU PIERIS**

- **Situation actuelle**

Sur le site suivi à Rueil-Malmaison, les populations sont en augmentation et les dégâts de plus en plus importants (cf figure 5). Les larves présentes se sont transformées en adultes. Des dégâts sont également visibles sur azalées (cf figure 6).



Figure 5 : Dégâts de tigre du Piéris sur rhododendron (source : FREDON IDF)



Figure 6 : Dégâts du tigre du Piéris sur azalée (source : FREDON IDF)

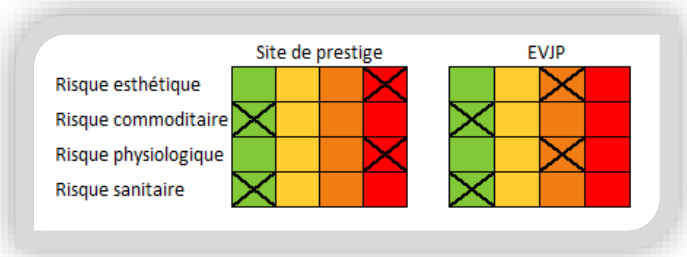
- **Reconnaissance / Dégâts et nuisances**

Veillez-vous référer au BSV n°5 du 9 juin 2017.

- **Techniques et gestion alternative du moment**

Vous pouvez tailler les rameaux attaqués pour retirer les individus et œufs présents dessus.

- **Risque**



- **LIMACES ET ESCARGOTS**

- **Situation actuelle**

Sur le site suivi de Marne la Vallée, les populations de limaces ont augmentés tandis que celles des escargots ont diminués. Ce sont essentiellement de petites limaces qui ont été piégées en semaine 37.

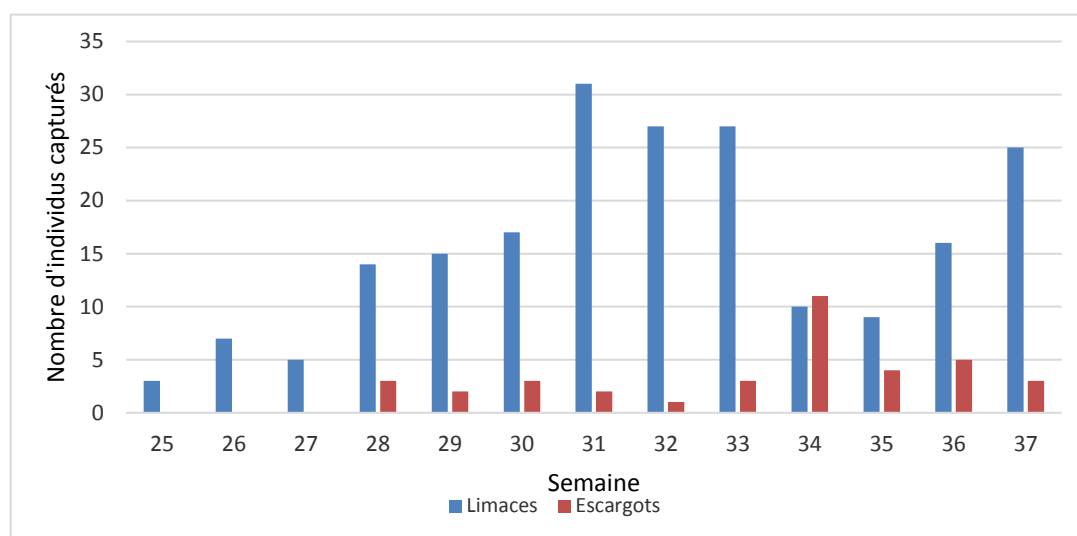


Figure 7 : Evolution des captures de l'année 2017 de limaces et d'escargots sur le site de suivi de Marne la Vallée (10 pièges)

- **Reconnaissance / Dégâts et nuisances**

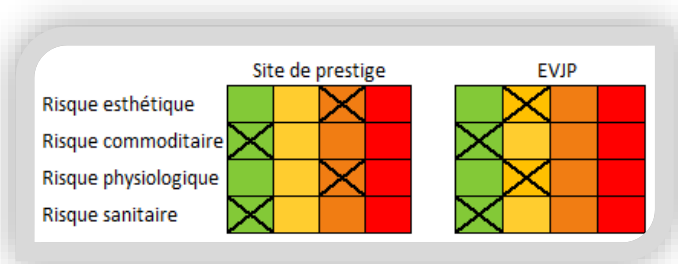
Veillez-vous référer au BSV n°8 du 21 juillet 2017.

- **Technique de gestion alternative du moment**

Veillez-vous référer au BSV n°9 du 4 août 2017.

- **Risque**

Les risques de dépréciation esthétique et physiologique sont faibles à moyens. Les risques sanitaire et commoditaire sont nuls.



- **PUCERONS**
- **Situation actuelle**

Quelques colonies sont observées sur le site de Rueil-Malmaison (cf figure 8).

- **Reconnaissance / Dégâts et nuisances / Techniques et gestion alternative du moment**

Veillez-vous référer au BSV n°1 du jeudi 6 avril 2017.

- **Risque**

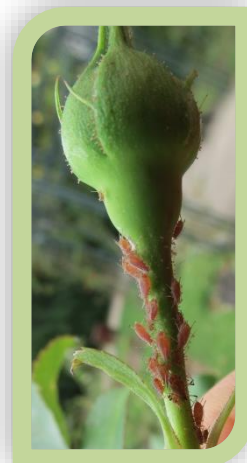
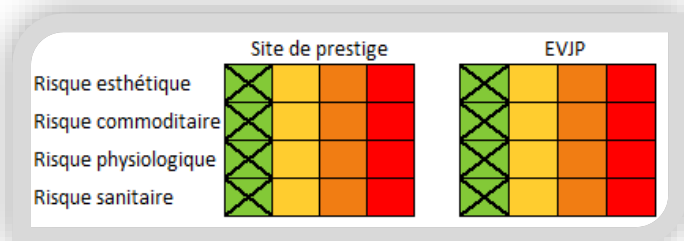


Figure 8 : Colonie de puceron sur rosier (source : FREDON IDF)

- **TIGRE DU PLATANE**
- **Situation actuelle**

Sur les platanes d'alignement, le feuillage est bien atteint depuis fin juillet-début août. Jusqu'à 60% de la surface foliaire peut être attaquée. Les conditions météorologiques ont tout de même freiné son activité.

- **Reconnaissance / Dégâts et nuisances**

Veillez-vous référer au BSV n°1 du 6 avril 2017.

- **Techniques de gestion alternative du moment**

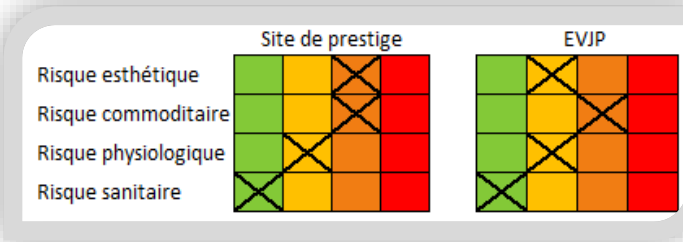
Faire tomber les tigres avec de l'eau sous pression.

- **Risque**

Le risque esthétique est moyen sur les sites attaqués. Le risque physiologique est faible à moyen en fonction de l'âge de l'arbre. Le risque sanitaire est nul mais le risque commerciale peut être fort dans certaines zones. En effet ces punaises entrent dans les maisons lorsqu'elles sont très nombreuses et il arrive également que les tigres du platane piquent la peau humaine.



Figure 9 : Dégâts de tigre du platane sur feuillage (source : FREDON IDF)



- **AUTRE RAVAGEURS OBSERVES**
- **Cochenille virgule et cicadelle** : au jardin du Luxembourg, pression moyenne sur buis
- **Acarien du tilleul** : pression moyenne aux Tuileries et Aulnay-sous-Bois

AUXILIAIRES

Avec ce temps pluvieux et frais, les auxiliaires se font rares. De faibles présences de coccinelles et de syrphes sont tout de même observées.

MALADIES

- **COMPLEXE DE MALADIES SUR BUIS (*CALONECTRIA PSEUDONAVICULATA* = *CYLINDROCLADIUM BUXICOLA*, *VOLUTELLA BUXI*, ...)**

- **Situation actuelle**

La maladie (cf figure 9) due aux deux champignons s'étend sur les buis, les pressions sont plus ou moins fortes selon les sites, avec une majorité de pression moyenne. Les changements météorologiques importants sur une même semaine ont été favorables à la maladie. Surveillez vos buis.

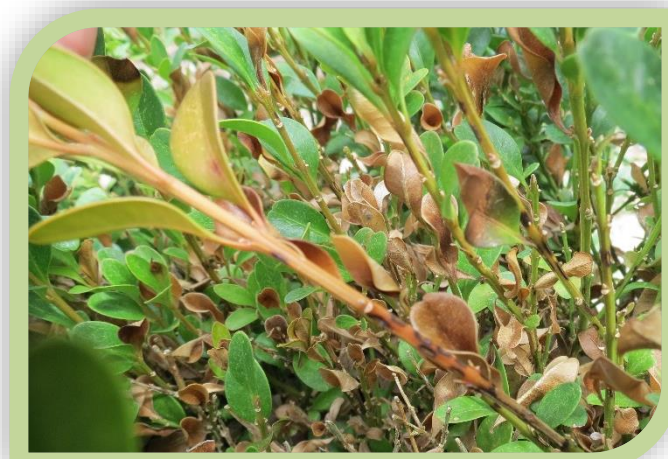


Figure 9 : Maladie fongique sur buis (source : FREDON IDF)

- **Reconnaissance / Dégâts et nuisances / Techniques et gestion alternative du moment**

Veillez-vous référer au BSV n°1 du jeudi 6 avril 2017.

- **Risque**

	Site de prestige				EVJP			
Risque esthétique	Vert	Jaune	Orange	Rouge	Vert	Jaune	Orange	Rouge
Risque comodatitaire	X	Vert	Jaune	Orange	X	Vert	Jaune	Orange
Risque physiologique	Vert	Vert	Jaune	Orange	Vert	Vert	Jaune	Orange
Risque sanitaire	X	Vert	Jaune	Orange	X	Vert	Jaune	Orange

- **OIDIUM**

- **Situation actuelle**

La maladie est présente actuellement sur différentes espèces d'arbres et d'arbustes telles que les chênes (cf figure 10), les érables, les marronniers et aussi les rosiers.



Figure 10 : Oïdium sur chêne (source : FREDONIDF)

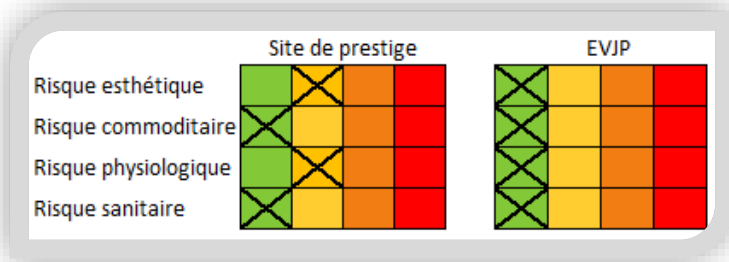
- **Reconnaissance / Dégâts et nuisances**

Veillez-vous référer au BSV n°1 du jeudi 6 avril 2017

- **Technique de gestion alternative du moment**

Des méthodes prophylactiques peuvent être utilisées comme couper et brûler les rameaux attaqués afin d'éviter les contaminations.

- **Risque**



- **ROUILLE**

- **Situation actuelle**

La maladie a été observée sur rosier la semaine dernière, elle est favorisée par les conditions météorologiques actuelles.



Figure 11 : Rouille sur rosier (source : FREDON IDF)

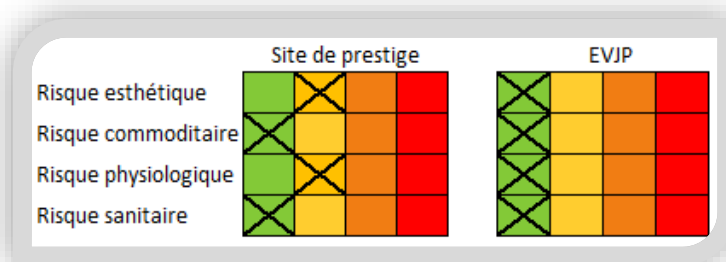
- **Reconnaissance / Dégâts et nuisances**

Veillez-vous référer au BSV n°6 du jeudi 23 juin 2017

- **Technique de gestion alternative du moment**

Taillez les rameaux atteints, aérez les rosiers, nourrissez-les correctement en fonction de leurs besoins et du type de sol.

- **Risque**



- **AUTRES MALADIES OBSERVEES**

- **Maladie de la tache noire du marronnier : présence moyenne**
- **Maladie de la tache noire sur rosier : pression moyenne**
- **Maladie des aiguilles du pin : pression moyenne à forte**

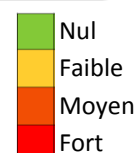
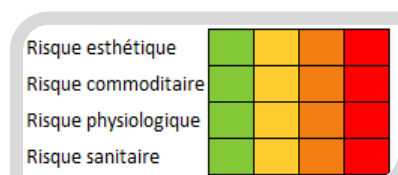
LEGENDE

Risque de dépréciation esthétique : aspect visuel affecté de la plante.

Risque commerciale : nuisances sur mobilier urbain ou tout autre bien matériel.

Risque physiologique : impact de la présence de l'organisme nuisible sur le développement et la vie de la plante.

Risque sanitaire : risque représenté par le nuisible pour la santé humaine (cas des chenilles urticantes, des champignons aux spores allergènes, des insectes piqueurs, ...).



Ces risques sont estimés à partir des **observations faites sur les parcelles observées** et illustrent les risques futurs liés à une présence actuelle. Ils sont amplifiés notamment si les végétaux étaient déjà attaqués en année N-1, s'ils sont situés dans une zone de prestige, ou s'ils ont une forte valeur patrimoniale ou historique. Ces risques peuvent être amplifiés ou amoindris en fonction de l'évolution des conditions météorologiques qui n'entrent pas dans le calcul du risque.

Pour certains problèmes sanitaires, deux analyses de risques sont proposées. L'une correspond à l'analyse de risque adaptée aux zones à risque. Ces zones à risque sont les zones de prestiges, les jardins de châteaux, les collections végétales inscrites au patrimoine. Les espaces verts ouverts au public ou les sites dans lesquels des personnes sensibles peuvent être touchées directement ou indirectement par des espèces à risque sanitaires comme les chenilles urticantes ou les espèces allergènes telles que l'ambroisie à feuille d'armoise.

L'autre analyse de risque correspond aux autres zones telles que les espaces verts en général et les jardins de particulier (EVJP) dans lesquels le risque est souvent moindre comparé aux sites de prestiges.

Vous souhaitez devenir observateur pour le réseau du Bulletin de santé du végétal et participer ainsi à l'épidémiosurveillance du Plan Ecophyto ?

Contactez Justine VRIGNAUD par mail à l'adresse bsv.zna@fredonidf.com

Action pilotée par le ministère chargé de l'agriculture, avec l'appui financier de l'Agence Française de Biodiversité (A.F.B.), par les crédits issus de la redevance pour pollutions diffuses attribués au financement du plan Ecophyto.

Le Bulletin de Santé du Végétal est édité sous la responsabilité de la Chambre Régionale d'Agriculture d'Île de France sur la base d'observations réalisées par le réseau. **Il est produit à partir d'observations ponctuelles. S'il donne une tendance de la situation sanitaire régionale, celle-ci ne peut être transposée telle quelle à chaque site d'observation.**

Observations : Fredon Ile de France et les observateurs du réseau d'épidémiosurveillance (agents de collectivités, parcs et jardins de prestige privés et publics, entreprises privées et particuliers).

Rédaction : Justine VRIGNAUD et Céline Bourhis-Lézier - FREDON Ile de France – contact : bsv.zna@fredonidf.com

Comité de relecture: Chambre Régionale d'Agriculture d'Île de France, Fredon Ile de France, SRAL

Pour recevoir le Bulletin de Santé du Végétal par courrier électronique, vous pouvez en faire la demande par courrier électronique à l'adresse suivante y.morio@cra-idf.chambagri.fr en précisant le(s) bulletin(s) que vous désirez recevoir : grandes cultures – pomme de terre – légumes industriels, arboriculture, maraîchage, pépinière-horticulture, JEVl.

Tout document utilisant les données contenues dans le bulletin de santé du végétal Ile de France doit en mentionner la source en précisant le numéro et la date de parution du bulletin de santé du végétal.