



FREDON  
Basse Normandie

### Animateur référent

Benoit COIFFIER  
FREDON BN  
02.31.46.96.54  
06.77.60.09.73  
b.coiffier.fredonbn@orange.fr

### Animateur suppléant

Paul BECART  
FLORYSAGE  
02.35.95.97.07  
paul.becart@astredhor.fr

Ce bulletin a été rédigé à partir d'observations ponctuelles et/ou de relevés de pièges réalisés par la FREDON de Basse-Normandie, des collectivités, des paysagistes et des jardiniers amateurs.

## L'essentiel

La fin de saison approche, la senescence des feuilles est en cours. Les conditions sanitaires sont habituelles pour l'essentiel de ce mois d'octobre avec présence encore de maladies et de ravageurs principalement pour la partie Jardins d'amateur.

En espaces verts, le BSV abordera la pyrale du buis, la maladie des taches noires sur rosier, la mineuse du marronnier et des cas de *Sphaeropsis sapinea* sur pin.

Dans les jardins, la pression fongique est toujours présente sur courge, poireau et tomate. Au niveau ravageur, on observe encore des cas de défoliation de chenilles et des attaques importantes de limaces.

En ce qui concerne les auxiliaires, l'observation est plus rare.

## Météorologie

Les conditions climatiques de ce mois d'octobre étaient similaires aux conditions de l'année. En effet, les températures moyennes sont au-dessus des normales de saison et la pluviométrie moyenne est en-dessous des normales.

Vous trouverez ci-dessous les moyennes de températures et de pluviométries pour la Normandie jusqu'au 29 octobre inclus.

Octobre	Température moyenne (en °C)	Normale de saison (en °C)	Pluviométrie moyenne (en mm)	Normale de saison (en mm)
Caen	14,3	11,9	37,8	69,6
Argentan	13,8	11,3	36,8	65,6
Pont-Hébert	14	11,9	61,2	118,7
Evreux	14		20	
Buchy	13,6		40	

Source : données météo CRAN

### Directeur de la publication

Daniel GENISSEL  
Président de la Chambre régionale d'agriculture de Normandie

BSV consultable sur les sites de la DRAAF, des Chambres d'agriculture et des partenaires du programme

### Abonnez-vous sur

[www.chambre-agriculture-normandie.fr](http://www.chambre-agriculture-normandie.fr)

Action pilotée par le Ministère chargé de l'agriculture et le Ministère chargé de l'environnement, avec l'appui financier de l'Agence Française pour la Biodiversité, par les crédits issus de la redevance pour pollutions diffuses attribués au financement du plan Ecophyto2.



## Espaces Végétalisés et Infrastructures

### Arbustes/Rosiers

#### • Buis

- Pyrale du buis (*Cydalima perspectalis*) :

Stade de développement observé : des nouvelles chenilles sont observées. Pour l'ensemble des observations, celle-ci étaient en hivernage sous forme de cocon. Ces chenilles sont issues des derniers accouplements d'adultes qui sont encore piégés.

Dégâts observés – incidence : on constate encore des défoliations sur les végétaux qui ne l'étaient pas complètement.

Secteur d'observation : Caen (14).

Facteurs de risques : les défoliations vont diminuer au fur et à mesure que les chenilles vont rentrer en pause hivernale.



Jeunes chenilles de pyrale du buis dans un cocon hivernal

#### • Rosier

- Maladie des taches noires (*Marssonina rosae*) :

Dégâts observés – incidence : le réseau continue de faire remonter des cas de la maladie des taches noires caractérisée par des taches noires violacées, de taille variable et de contours irréguliers, qui se développent sur les feuilles et qui se mettent rapidement à jaunir et à tomber.

Secteur d'observation : toute la région.

Facteurs de risques : le rosier est sérieusement affaibli, surtout si la maladie se répète plusieurs années et qu'elle survient tôt dans la saison.

Méthodes prophylactiques : éliminez rapidement les feuilles contaminées et préférez les variétés résistantes.

## Arbres

### • Marronnier

- Mineuse du marronnier (*Cameraria ohridella*) :

Dégâts observés – incidence : évolution normale des dégâts de la mineuse du marronnier

Secteur d'observation : sur toute la région

Facteurs de risques : problématique récurrente de fin de saison.

Méthodes prophylactiques : il est donc important de ramasser et d'évacuer les feuilles. Le plus simple reste de broyer finement les feuilles et de les composter par la suite en étant vigilant sur la qualité du compostage.

### • Pin noir d'Autriche et pin sylvestre

- Dépérissement des pousses du pin (*Sphaeropsis sapinea*) :

Dégâts observés – incidence : mauvais débourrement des bouquets d'aiguilles de l'année qui roussissent. Ce roussissement sera suivi d'une chute massive (purge) des aiguilles de plus de 2 ans

Secteur d'observation : sur toute la région

Facteurs de risques : *Sphaeropsis sapinea* est un champignon secondaire qui se conserve notamment sur les pommes de pins tombées au sol et s'exprime sur les jeunes aiguilles de l'année lorsque les arbres sont affaiblis (événements climatiques, sol tassé par des travaux, coupes d'éclaircissement, ...)



Dépérissement des pousses du pin

## Pelouse/gazon

- Coprin disséminé (*Coprinus disseminatus*)

Dégâts observés – incidence : des cas de coprins disséminés nous sont signalés dans des espaces engazonnés.

Facteurs de risques : Cette espèce pousse en très grand nombre sur des souches. Ces coprins sont en général fugaces et non pathogènes pour les arbres aux alentours. Ils affectionnent les terrains assez humides.

La pousse s'effectue sur les racines qui sont restées en terre. Plus la décomposition des racines sera rapide moins il y aura de problème sanitaire comme pour le cas de l'arbre présent sur la photo ci-dessous qui a été planté au même endroit que l'arbre précédent. Il est fortement déconseillé de replanter un arbre en lieu et place d'un autre qui est mort avant au moins 5 ans.

Dans tous les cas, le dessouchage devra être soigneux et le plus complet possible.



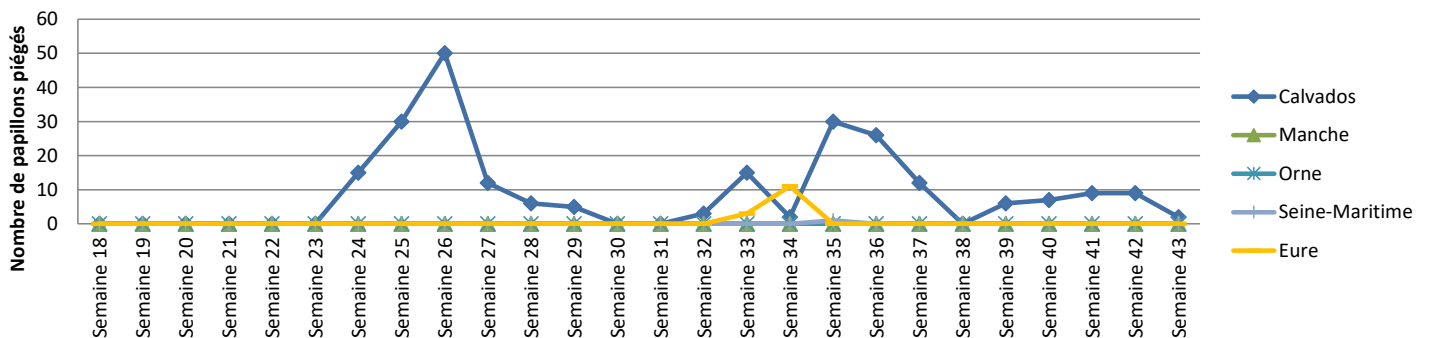
Coprins disséminés sur gazon

## Suivi piégeage de la Pyrale du Buis en Normandie



8 collectivités du réseau Jardins, Espaces Végétalisés et Infrastructures et 11 établissements de la filière Cultures ornementales participent à ce dispositif de piégeage réalisé en partenariat avec le BSV Cultures ornementales. Les pièges ont été installés semaine 17.

### Piégeage Pyrale du buis 2017 en Cultures ornementales et en JEVI Région Normandie



Le vol de la pyrale du buis est toujours en cours sur le site de Caen (le piégeage sera maintenu jusqu'à la fin du vol). Pendant le mois d'octobre, 1 établissement de la filière Cultures ornementales a aussi piégé dans le Calvados.

## Jardins d'amateurs

### Potager

#### • Carotte

- o Mouche de la carotte (*Psila rosae*) :

Observation : le 3<sup>ème</sup> vol de la mouche de la carotte est toujours en cours dans la région. La présence de la mouche se fait par des relevés sur des plaques engluées jaunes.

Secteur d'observation : toute la région.

Facteurs de risques : la mouche va pondre ses œufs à proximité des rangées de carottes : les larves atteignent le pivot racinaire et créent des galeries pour se nourrir. Le feuillage perd de la vigueur et les feuilles de la base tendent à jaunir ou rougir

Méthodes prophylactiques :

- la pose d'un voile est un moyen de protection très efficace pendant toute la durée du vol.
- dans la littérature, on peut lire le bénéfice de mettre en place des associations de culture comme par exemple carottes/poireaux.



Adultes de mouche de la carotte sur une plaque engluée  
Taille réelle 4 à 5 mm de long

#### • Choux

- o Chenilles défoliatrices :

Dégâts observés – incidence : des cas de défoliations causées par des chenilles de piéride du chou et de la rave sont encore observés.

Secteur d'observation : toute la région.

Facteurs de risques : les risques de défoliation et de souillure liés aux déjections restent présents tant qu'il y a des chenilles. Par contre, le risque de nouvelles pontes est quasi-nul.

Méthodes prophylactiques :

- intervenez manuellement avec une surveillance très régulière en écrasant les pontes et les chenilles.
- favorisez la faune auxiliaire. Certains micro-hyménoptères parasitoïdes viendront pondre à l'intérieur des chenilles.



Chou défolié

Source : D. JARDEL

## ● Courge / Courgette

- Oïdium :

Dégâts observés – incidence : des cas d'oïdium sur courge nous sont encore signalés pour les plants qui n'ont pas encore été arrachés.

Secteur d'observation : toute la région.

Facteurs de risques : la croissance des plantes est bloquée et il s'en suit une réduction de production.

Méthodes prophylactiques : éliminez les feuilles attaquées en prenant soin de les mettre directement dans un sac plastique afin d'éviter de disséminer des spores. Ne les mettez pas au compost.

## ● Poireau

- Mouche mineuse du poireau (*Phytomyza gymnostoma*) :

Dégâts observés – incidence : des observateurs du réseau font part d'attaques et de la présence de mines et de pupes (= stade intermédiaire entre l'état de larve et celui de l'adulte)

Secteur d'observation : Calvados (14)

Facteurs de risques : le suivi de la mouche mineuse *Phytomyza gymnostoma* est réalisé par un suivi des piqûres de nutrition sur le feuillage de ciboulette. L'observation de ces piqûres est importante car elles précèdent la ponte.

Le risque devient faible, nous approchons de la fin du vol.

Méthodes prophylactiques : le moyen de lutte le plus efficace est l'utilisation de filets afin de bâcher les cultures lors des vols.



Pupe dans un fût



Piqûres de nutrition sur ciboulette

○ Rouille :

Dégâts observés – incidence : présence d'une sporulation de couleur orange sur le feuillage des plants de poireaux.

Secteur d'observation : toute la région

Facteurs de risques : la plupart du temps, les dégâts sont faibles ou présents sur les vieilles feuilles non consommées. Un temps humide et doux sont favorables à la maladie.

Méthodes prophylactiques : si besoin d'arroser, préférez les arrosages le matin.



Source : D. JARDEL

Rouille sur feuille de poireau

● **Tomate**

○ Mildiou (*Phytophthora infestans*) :

Dégâts observés – incidence : pour les pieds de tomate qui n'ont pas encore été arrachés, nous identifions toujours des attaques de mildiou

Secteur d'observation : toute la région.

Facteurs de risques : des conditions douces et humides sont favorables au développement de la maladie.

Méthodes prophylactiques :

- évitez la présence d'eau sur le feuillage et sur les fruits
- éliminez toutes les feuilles et les fruits contaminés. A ne pas éliminer au compost.
- sous abris, veillez à aérer au maximum afin d'éviter la présence d'eau liquide suite au développement de condensation pendant les nuits

● **Toutes cultures**

○ Gastéropodes :

Dégâts observés – incidence : avec les conditions humides du mois d'août, les dégâts de limaces et d'escargots sont en augmentation.

Secteur d'observation : toute la région.

Facteurs de risques : des conditions humides favoriseront les risques d'infestation.

Méthodes prophylactiques : il est important de maintenir une faune auxiliaire diversifiée : insectes, reptiles, amphibiens, oiseaux, petits mammifères, araignées et parasites de limaces (nématodes, mouches, ...).

En consommant les limaces tout au long de l'année, tant au stade œuf qu'au stade adulte, ce cortège joue un rôle essentiel pour contenir les populations en deçà du seuil de nuisibilité. Lorsque de nombreux œufs sont consommés en amont, les niveaux de population de limaces adultes sont plus faibles et peuvent être mieux contrôlés par les prédateurs.

Afin de préserver l'activité des prédateurs, évitez tout traitement molluscicide à base de métaldéhyde.

Il est important aussi de perturber l'activité des limaces par des méthodes agronomiques comme un travail du sol qui va disperser les pontes et perturber l'activité des limaces ou décimer leurs populations. Vous pouvez protéger vos massifs par du paillage de fougère ou par la mise en place de piège.

## Verger

### • Noisetier

- Balanin des noisettes (*Balaninus nucum*) :

Dégâts observés – incidence : les attaques se repèrent par la présence de trous dans les noisettes ou par la présence d'un ver à l'intérieur (cf. BSV n°10).

Secteur d'observation : toute la région.

Facteurs de risques : les larves s'enterrent dans le sol et entrent en diapause pendant les mois d'hiver avant de se nymphoser. L'adulte qui est un charançon émergera l'année prochaine. Les femelles iront de nouveau pondre dans les petites noisettes au tout début de leur formation.

Méthodes prophylactiques :

- exposez les larves aux oiseaux et au gel en bêchant légèrement ou en binant au pied des noisetiers attaqués.
- pour ceux qui ont des poules, vous pouvez monter provisoirement un enclos autour des noisetiers attaqués.

### • Pommier

- Moniliose sur fruits :

Dégâts observés – incidence : des pommes moniliées sont observées, ce qui est classique pour la saison. Les dégâts sont caractérisés par le développement d'une pourriture brune d'où se développent des coussinets bruns clairs en cercle concentriques.

Secteur d'observation : toute la région

Facteurs de risques : la déclaration et le développement de ce champignon sont favorisés par les blessures : attaques de ravageurs (piqûres de carpocapses, morsures d'insectes), grêle et fortes pluies. Attention en cas de pluies régulières entraînant une humidité forte et durable.

Méthodes prophylactiques : supprimez et éliminez immédiatement les fruits contaminés. Ne les laissez pas sur les arbres, ni au sol



Pomme moniliée

Source : D. JARDEL



- Tavelure (*Venturia inaequalis*)

Dégâts observés – incidence : des taches de tavelure sont observées.

Secteur d'observation : toute la région

Facteurs de risques : risque nul en fin de saison

Méthodes prophylactiques : supprimez et éliminez les fruits touchés.



Source : D. JARDEL

Taches de tavelure

## **Adventices**

### **• Méthode préventive**

- Le paillage à partir de feuilles mortes :

Comme abordé en introduction, nous sommes en pleine senescence des feuilles. Afin de valoriser ce « déchet » naturel, il est tout à fait possible de l'utiliser en tant que paillis.

N'utiliser que des feuilles saines, exemptes de maladies, de parasites (comme cités un peu plus haut avec les problèmes de mineuses) et d'éviter les feuilles trop coriaces (laurier, platane, ...).

La mise en place de ce paillage biodégradable dans vos massifs et potagers empêchera la levée d'adventices et apportera de la matière organique en se décomposant.

Autre avantage, le paillis de feuilles mortes permet de créer des zones refuges permettant d'abriter la faune auxiliaire pendant l'hiver comme par exemple aux pieds des rosiers et ce qui assurera une intervention des plus rapide de leurs parts à la belle saison.

- Les engrais verts :

Sur vos parcelles de légumes qui ont été récoltés, afin d'éviter de laisser vos sols à nu pendant l'hiver, ce qui aurait bon nombres d'incidences négatives. Si elles ne sont pas protégées, il est fortement conseillé de semer un engrais vert permettant de devancer la progression des adventices. Cela permettra aussi d'avoir un rôle de protection du sol, limitant le lessivage des minéraux, favorisant l'activation de la vie biologique souterraine, ...

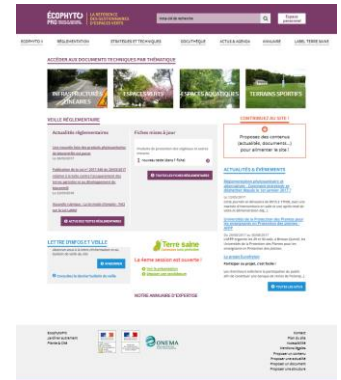
## **Auxiliaires**

Le réseau d'observation n'a fait aucune remontée sur la présence de la faune auxiliaire. L'activité des insectes a déjà fortement diminué.

## Portail ECOPHYTO PRO en JEVI

Dans le cadre du plan ECOPHYTO, un site internet réunit les références et connaissances disponibles pour sensibiliser les **professionnels** des JEVI et leur permettre de faire évoluer leurs pratiques vers une réduction de l'utilisation des produits phytosanitaires.

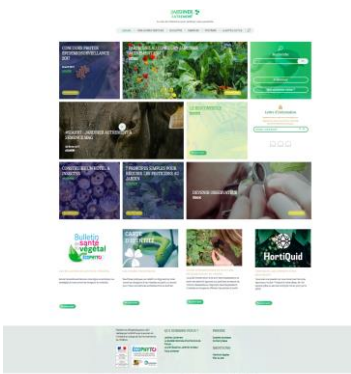
Vous pouvez accéder à ce site via le lien suivant [www.ecophytozna-pro.fr](http://www.ecophytozna-pro.fr)



## Site internet : Jardiner Autrement

Un site internet réunit les références et connaissances disponibles pour sensibiliser les Jardiniers amateurs et leur permettre de faire évoluer leurs pratiques vers une réduction de l'utilisation des produits phytosanitaires.

Vous pouvez accéder à ce site via le lien suivant [www.jardiner-autrement.fr](http://www.jardiner-autrement.fr)



Crédit photos : FREDON Basse-Normandie