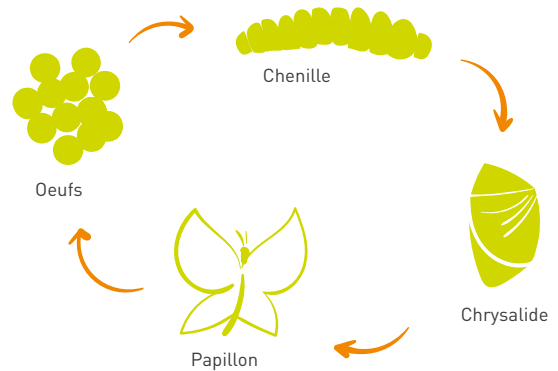


## Reconnaitre la présence des chenilles

Les chenilles sont des insectes de la famille des Lépidoptères (papillons). Elles attaquent de nombreux végétaux. Le papillon se nourrit principalement de nectar. Des feuilles grignotées ou enroulées, la présence de fines toiles et d'excréments sont les symptômes liés à la présence de chenilles.

Une observation attentive est nécessaire pour déterminer l'espèce présente et l'étendue des ravages qu'elle pourra causer!



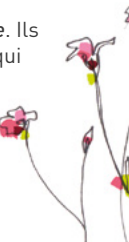
## Biocontrôle: La lutte contre les chenilles

## RÉAGIR À UNE COLONISATION PAR DES CHENILLES

- Enlever les chenilles à la main lorsqu'elles sont peu nombreuses et non urticantes.
- Lorsque une invasion très importante est constatée ainsi que de gros dégâts:

Pulvériser des solutions à base de *Bacillus thuringiensis kurstaki* sur le feuillage attaqué. La chenille ingère la bactérie déposée sur les feuilles et meurt.

Pulvériser une solution contenant le nématode *Steinernema feltiae* ou *Steinernema carpocapsae*. Ils parasitent les chenilles qui meurent.



## LIMITER LES RISQUES



Au potager, **pratiquer la rotation des cultures**. Les chenilles peuvent être spécifiques de certaines plantes ainsi, cette rotation permettra de perturber leur cycle de développement.

**Poser des voiles** sur les cultures sensibles juste avant les pontes pour empêcher les papillons de s'y poser.

**Installer des bandes engluées** sur les troncs des fruitiers fréquemment attaqués pour piéger les chenilles lors de leurs déplacements.

**Disposer des pièges à phéromones** au printemps ou en été suivant l'espèce, qui attirent et piègent les papillons mâles. Les phéromones à placer sont spécifiques de chaque espèce de papillon.

**Biner la terre** en hiver pour que les formes hivernantes soient exposées au froid et à découvert pour être mangées par leurs prédateurs.

Attention à différencier les chenilles des tenthrèdes dont la forme adulte est une petite mouche.

→ **Les moyens de lutte sont donc différents.**



La teigne du poireau.  
Ce papillon hiverne dans les débris végétaux.



## LES MÉTHODES PRÉVENTIVES



**Le brun du pélagonium**



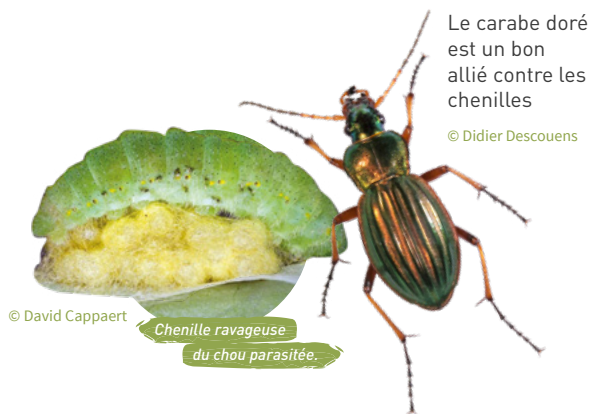
**Vérifier** toujours attentivement **l'état sanitaire** des nouvelles plantes introduites dans le jardin.

**Diversifier** au maximum les plantes du jardin et **dispenser** ou alterner les plantes de la même espèce lors de leur plantation. Cela permet de confiner les ravageurs en cas d'attaque et d'éviter la contamination.

La biodiversité favorisera la présence d'auxiliaires.

**Installer des abris** pour **les auxiliaires prédateurs** comme les oiseaux (mésanges et corneilles), les chauves-souris ou les crapauds.

Favoriser les abris pour **les insectes auxiliaires** de lutte contre les chenilles.



Il faut noter que toutes les chenilles ne causent pas de dégâts remarquables et que les papillons participent à la pollinisation.

## Pour en savoir plus

Le cas de la chenille processionnaire du pin: Cette espèce est en pleine expansion en France. Elle s'attaque aux pins et aux chênes. Elle est aussi nuisible pour l'Homme et les animaux domestiques car elle est urticante. A partir du mois de décembre, des Ecopièges peuvent être installés sur les troncs pour piéger les chenilles qui descendent pour s'enterrer dans le sol.



Nids caractéristiques en hiver



Il existe un grand nombre d'espèces de chenilles, VigiJardin (site internet et application) vous aidera à identifier l'espèce et sa biologie.



Chenilles formant une procession

La faune et la flore naturellement présentes dans les jardins contribuent à la biodiversité, il est important de les protéger en utilisant des techniques respectueuses de l'environnement.

Maitriser les ravageurs tout en faisant attention à l'équilibre biologique, c'est le principe du **biocontrôle**.

## Le biocontrôle

Pour les jardiniers amateurs, depuis le 1er janvier 2017, les produits phytosanitaires de synthèse ne sont plus disponibles en libre service dans les jardinerie et autres surfaces de vente. Début 2019, ils seront totalement retirés de la vente et interdits dans les jardins. Seuls les produits portant la mention EAJ\* : utilisables en Agriculture Biologique, les substances de base et les produits de biocontrôle resteront utilisables.

\*Emploi Autorisé dans les Jardins

## Substances de base, qu'est-ce que c'est ?

Les substances de base sont des produits dont l'usage classique n'est pas la protection des plantes, mais qui ont une efficacité insecticide, fongicide, acaricide ou herbicide avérée. On trouve dans cette catégorie l'infusion d'écorce de saule ou encore le petit-lait, utilisables comme fongicides. La liste à jour est disponible sur le site de l'Institut Technique pour l'Agriculture Biologique.

## Un accompagnement pour réussir le changement

Pour vous aider à mettre en oeuvre les produits de biocontrôle et jardiner sans produits phytosanitaires de synthèse :



Les vendeurs en jardinerie apportent un conseil personnalisé et répondent à vos questions.



HortiQuid, le savoir au jardin : les experts de la SNHF répondent à vos questions.



Le site [www.jardiner-autrement.fr](http://www.jardiner-autrement.fr), animé par la SNHF, vous aide à adopter une nouvelle approche de protection du jardin. Il contient des fiches techniques par bioagresseur et leurs solutions de biocontrôle, les bulletins de santé du végétal, pour vous prévenir de l'apparition des bioagresseurs dans votre région, et beaucoup d'autres ressources...



Comité éditorial : Académie du biocontrôle et de la protection biologique intégrée (ABPBI), Fédération Nationale de Métiers de la Jardinerie (FNMJ), Société Nationale d'Horticulture de France (SNHF).

Conception graphique : Pauline de Langre Avec l'appui financier de l'Agence Française de la Biodiversité, par les crédits issus de la redevance pour pollutions diffuses attribués au financement du plan Ecophyto.

**AGENCE FRANÇAISE POUR LA BIODIVERSITÉ**  
ÉTABLISSEMENT PUBLIC DE L'ÉTAT

