

## sommaire

### EN BREF

**Fruitiers** : la première génération de chenilles de carpocapses arrive sur nos pommes

**Cerisiers** : la drosophile de la cerise attaque nos cerises, fraises et framboises !

**Vigne** : les risques de mildiou et oïdium augmentent avec les temps orageux

**Tous végétaux** : gare aux limaces et à la pourriture grise

**Pomme de terre et tomate** : absence mildiou mais rester en alerte !

**Pyrale du buis** : les premiers papillons ont été capturés

**Note nationale abeille** : cliquez sur le lien [note nationale abeille](#)

<b>Composition du réseau d'observation</b> .....	<b>2</b>
<b>Site internet : Jardiner Autrement – Concours 2018</b> .....	<b>2</b>
<b>Arbres fruitiers</b> .....	<b>3</b>
Tous fruitiers .....	<b>3</b>
Pommier et poirier .....	<b>4</b>
Cerisier .....	<b>7</b>
Vigne .....	<b>8</b>
<b>Tous végétaux (légumes et ornements)</b> .....	<b>10</b>
<b>Légumes</b> .....	<b>12</b>
Salades .....	<b>12</b>
Fraisiers .....	<b>12</b>
Pomme de terre .....	<b>13</b>
Tomate .....	<b>13</b>
Courgette .....	<b>14</b>
Observations diverses.....	<b>14</b>
<b>Espèces ornementales</b> .....	<b>15</b>
Rosiers .....	<b>15</b>
Hortensias.....	<b>16</b>
Buis.....	<b>16</b>
Chenille processionnaire du pin .....	<b>17</b>
<b>Le coin des auxiliaires...</b> .....	<b>18</b>

Bulletin rédigé par la **FREDON Centre Val de Loire** avec les observations de la FREDON Centre-Val de Loire, la Société d'Horticulture de Touraine (SHOT), les jardins familiaux de La Riche, l'association orléanaise des jardins ouvriers et familiaux (AOJOF), les jardins de Touraine, le château de la Bourdaisière, d'Azay le Ferron, de Bouges, les jardiniers amateurs, l'association des Croqueurs de Pommes du 37, la Société de pomologie du Berry, la ville de Tours et de Châteaudun.

Directeur de publication : Jean-Pierre LEVEILLARD, Président de la Chambre régionale d'agriculture du Centre-Val de Loire  
13 avenue des Droits de l'Homme – 45921 ORLEANS

Ce bulletin est produit à partir d'observations ponctuelles. Il donne une tendance de la situation sanitaire régionale, qui ne peut pas être transposée telle quelle à la parcelle. La Chambre régionale d'agriculture du Centre dégage donc toute responsabilité quant aux décisions prises par les agriculteurs pour la protection de leurs cultures

Action pilotée par le Ministère chargé de l'agriculture avec l'appui financier de l'ONEMA, par les crédits issus de la redevance pour pollution diffuses attribués au financement du plan Ecophyto 2018

## Composition du réseau d'observation

Le réseau d'observation 2018 de la filière JEVI (Jardins, Espaces Végétalisés et Infrastructures) est constitué d'observateurs volontaires et bénévoles. Ils effectuent et effectueront leurs observations pour donner matière à un bulletin de surveillance épidémiologique d'un volet de la filière JEVI : **les Jardins d'amateurs (JA)**.

A ce jour, plus d'une quarantaine d'observateurs jardiniers ont rejoint le réseau et assurent des observations sur le territoire de la région Centre Val de Loire.

La rédaction de ce BSV est assurée conjointement par :

- Marie-Pierre Dufresne [mp.dufresne@fredon-centre.com](mailto:mp.dufresne@fredon-centre.com) pour le volet arbres fruitiers.
- Cyril Kruczkowski [cyril.kruczkowski@fredon-centre.com](mailto:cyril.kruczkowski@fredon-centre.com) pour les volets légumes et ornements.

## Site internet : Jardiner Autrement – Concours 2018

Un site internet réunit les références et connaissances disponibles pour sensibiliser les Jardiniers amateurs et leur permettre de faire évoluer leurs pratiques vers une réduction de l'utilisation des produits phytosanitaires.

Vous pouvez accéder à ce site via le lien sur [www.jardiner-autrement.fr/](http://www.jardiner-autrement.fr/).

L'édition 2018 du concours Jardiner Autrement est lancée ! Cliquer sur la vignette pour en savoir plus.



## Arbres fruitiers

### Tous fruitiers

#### Pucerons

##### Etat général

Quelques foyers de pucerons sont toujours signalés sur l'ensemble de la région : des colonies encore actives sont observées sur pêcher et abricotier, sur pommier et poirier.

Mais dans la plupart des cas, les auxiliaires prédateurs et parasitoïdes sont parvenus à contenir les colonies de pucerons, stoppant leur progression, notamment sur cerisiers, groseilliers et pruniers. **Les enroulements restent toujours visibles mais ils ne contiennent plus de pucerons vivants.**

Les auxiliaires, prédateurs et parasites sont en forte progression depuis 1 mois : nous observons régulièrement des adultes et des larves de syrphes et de coccinelles. De nombreux hyménoptères parasitoïdes ainsi qu'une grande diversité de punaises prédatrices telles que les *Pilophorus perplexus* sont présents.

##### Prévision

**Les risques vis-à-vis des pucerons sont faibles à nuls** dans les jours à venir.

Les populations d'**insectes auxiliaires**, prédateurs et parasites vont continuer leur progression avec l'augmentation des températures. Les conditions seront de plus en plus favorables à leur multiplication.

##### Méthodes alternatives

- Favoriser la faune auxiliaire (coccinelles, chrysopes, syrphes, ...) par l'installation ou la conservation de zones refuges (refuge pour auxiliaires, bandes fleuries...).
- Rechercher les principaux signes de présence de ces insectes utiles (ex : pontes ou larves de syrphes dans la colonie de pucerons, présence d'exuvies de pucerons c'est-à-dire d'enveloppe vide du puceron, souvent de couleur blanche).

[Au menu de la prochaine newsletter](#)



#### Moniliose

##### Etat général

Les épisodes pluvieux et orageux de fin mai et début juin sont favorables au développement de la moniliose. Cette maladie est observée principalement sur les cerises (ensemble de la région), mais aussi sur les rares prunes restantes (St Cyr sur Loire) et les jeunes pommes (St Laurent de Lin).

Les fruits brunissent et se couvrent d'un mycélium gris formant des coussinets pulvérulents répartis en ligne concentrique. Les fruits restés sur les arbres se dessèchent et forment ensuite des momies.



**Moniliose sur pomme « transparence Blanche »**

Brunissement du fruit et formation de coussinets bruns en cercle concentrique  
Photo : JM Mansion

Les pluies ainsi que les blessures sur bois et sur fruits (grêle) favorisent l'extension de cette maladie.

### Prévision

**Les risques vis-à-vis de la moniliose sont élevés** dans les jours à venir, en présence de pluies.

### Méthodes prophylactiques

[Au menu de la prochaine newsletter](#)



## Pommier et poirier

### Contexte d'observations

Communes d'observation	
Indre et Loire	St Cyr sur Loire, St Laurent de Lin
Loiret	Orléans, la Ferté St Aubin, St Benoit sur Loire
Indre	Neuvy St Sépulchre
Cher	Vierzon

### 7 sites d'observation.

Les observations ont lieu dans des jardins et dans des vergers amateurs.

### Erinose du poirier (due à *Eriophyes pyra*)

#### Etat général

Des galls d'erinose sont signalées dans les vergers de poiriers amateurs du 37 (St Laurent de Lin).

Elles ne semblent pas progresser vers les jeunes feuilles.

#### Méthodes alternatives et préconisations

Les adultes (phytoptes) envahissent les jeunes feuilles au printemps. Par leurs piqûres, ils provoquent la formation de boursouflure.

Ils vont se réfugier dans ces galls, y vivre et s'y reproduire. Ils ne sortiront de ce refuge

protecteur qu'en automne pour se réfugier dans les bourgeons. Les phytoptes sont très sensibles au soufre lorsqu'ils sont hors des galls ou des bourgeons. Ils ne peuvent donc être atteints qu'au printemps lors du débourrement ou en automne lors de leur migration vers les bourgeons.



#### Erinose du poirier (phytopte à galls)

Boursoufflures (galls) sur feuilles : aspect face supérieure et face inférieure  
Photo : JM Mansion

### Rouille grillagée du poirier

#### Etat général

Cette maladie provoque sur le feuillage des taches rouge-orangé parsemées de petites pustules noirâtres. Elle peut entraîner la formation de chancres bruns sur rameaux. Les attaques sur fruits sont très rares.

Des symptômes sont signalés dans le Loiret (la Ferté St Aubin) et l'Indre et Loire (Saint Laurent de Lin). Les attaques sur fruits sont rares, cette maladie est surtout préjudiciable au feuillage.

#### Méthodes alternatives

Ce champignon a besoin de 2 hôtes pour réaliser son cycle annuel : au printemps et en été, il se développe sur les poiriers. Puis en automne et en hiver, il finit son cycle sur 2 espèces de genévriers : *Juniperus sabina* et *Juniperus oxycedrus*).

La survie de l'agent pathogène est donc liée à la présence de ces 2 espèces de genévriers dans l'environnement des poiriers. En évitant leur proximité, on limite le développement de cette maladie.



Rouille grillagée du poirier  
Photo internet

### Carpocapses du pommier et du poirier

#### Etat général

(Plus d'information sur le cycle et les conditions favorables au carpocapse des pommes et des poires dans le **BSV JEVI jardin amateur n°3**).

D'après les résultats des réseaux de surveillance BSV (arboriculture et jardin amateur), le pic du premier vol est en cours sur l'ensemble de la région. La phase d'**intensification des éclosions** a commencé dans la majorité des secteurs. Elle devrait commencer vers le 13/06 en Eure et Loir.



*Les symptômes de dégâts précoces de carpocapses du pommier peuvent être confondus avec des dégâts d'anthonomes (plus de précisions dans le § suivant).*

#### Prévision

Les conditions météorologiques prévues pour les jours à venir restent favorables aux pontes et aux éclosions. **Le risque vis-à-vis des chenilles de carpocapses est donc élevé** sur l'ensemble de la région sauf en Eure et Loir où il le devient à partir de la semaine prochaine.

#### Méthodes alternatives et préconisations

*Au menu de la prochaine **newsletter***



### Hoplocampes des poiriers et des pommiers

#### Etat général

Plus de précisions sur ce ravageur dans le **BSV JEVI jardins amateurs n°2**.

D'importants dégâts d'hoplocampes sont signalés sur pommiers (Orléans, St Laurent de Lin, Barjouville).

Les larves ont creusé de larges galeries dans les jeunes fruits. Des déjections foncées ressortent des perforations des fruits. Elles ont une odeur caractéristique de punaise.

#### Prévision

**Le risque est maintenant nul sur pommier et poirier, le stade sensible au ponte étant dépassé.**



**Hoplocampe**  
Dégât sur pommette  
Photo: FREDON CVL

### Hyponomeute du pommier

#### Etat général

Les nids d'hyponomeutes signalés sont maintenant vides. Le risque vis-à-vis des larves d'hyponomeute est maintenant **nul**.

### Rhynchite frugivore

#### Etat général

Des dégâts de rhynchites frugivores sont signalés dans un des sites du réseau d'observation (St Laurent de Lin).

Ces charançons s'attaquent aux fruits de diverses rosacées fruitières (prunier, pêcher, cerisier, pommier et poirier ...).



**Rhynchite violet**  
(*Rhynchites bacchus*)  
Photo: J. Chabault



**Piqûres de rhynchite sur jeunes pommes**  
Photo: J-M Mansion

Ils piquent les fruits pour s'alimenter mais aussi pour pondre. Ces piqûres déforment les fruits en créant un cratère en forme d'entonnoir, de 1mm de diamètre environ. Elles entraînent la chute des fruits. Les adultes apparaissent en avril, ils se maintiennent dans les fruitiers jusqu'en août. En grand nombre, ils peuvent provoquer d'importants dégâts sur la production de fruits.

#### Méthodes alternatives

- Eliminer les fruits perforés tombés au sol : ils renferment les œufs de rhynchite.

### Tavelure du pommier et du poirier

#### Etat général

Description de cette maladie dans le *BSV Jardin amateur n°2*.

Les conditions climatiques pluvieuses de fin mai et début juin sont favorables aux contaminations par ce champignon. Bien que cette maladie soit présente sur les variétés

très sensibles, la situation est globalement saine sur les pommiers et poirier vis-à-vis de la tavelure. Elle n'est pas signalée pour le moment dans le réseau amateur. Toutefois, des symptômes ont pu être observés sur poires (St Laurent de Lin).



### Tavelure sur pommier

Tache récente sur feuille (aspect face inférieure et face supérieure)

Photos : FREDON CVL

### Prévision

Les risques vis-à-vis de la tavelure sont **modérés** dans les jours à venir, en raison des épisodes pluvieux qui risquent de se succéder.

### Méthodes alternatives et préconisations

[Au menu de la prochaine newsletter](#)



## Cerisier

### Contexte d'observations

#### Communes d'observation

Communes d'observation	
<b>Indre et Loire</b>	Artannes sur Indre, Joué les Tours
<b>Loiret</b>	St Benoit sur Loire, La Ferté St Aubin, Orléans
<b>Eure et Loir</b>	Barjouville

#### 6 sites d'observation.

Les observations ont lieu dans des jardins et dans des vergers amateurs.

### Puceron noir du cerisier (*Myzus cerashi*)

#### Etat général

Voir § pucerons tous fruitiers.

Les enroulements restent mais les pucerons ne sont plus là !

### *Drosophila suzukii*

#### Etat général

Plus d'information sur *Drosophila suzukii* dans le **BSV JEVI Jardin amateur n°3**



#### *Drosophila suzukii*

Pourriture due aux larves

Photo: FREDON CVL - M. Klimkowicz

Dans le cadre de la surveillance biologique du territoire pour les BSV arboriculture fruitière et BSV Cultures Légumières et Fraises, plusieurs pièges sont mis en place dans le Loiret, le Loir et Cher et l'Indre et Loire, en secteur à risque (production de petits fruits -fraises, framboises- ou de cerises), pour surveiller l'apparition de *D. suzukii* et son développement dans ces cultures.

Les observations de cette semaine montrent que **les femelles** de *D. suzukii* sont présentes dans les haies situées à proximité des parcelles et dans les parcelles de cerisiers et de fraisiers.

La présence de larves dans les cerises et de pourriture de fruits suite aux pontes sont signalées cette semaine encore sur l'ensemble de la région.

### Prévision

Les conditions de températures et la présence de fruits rouges matures (cerises, fraises et framboises) sont très favorables à l'augmentation des populations de *D. suzukii*. **Les risques vis-à-vis de *D. suzukii* sont très élevés dans les jours à venir.**

### Méthodes alternatives et préconisations

[Au menu de la prochaine newsletter](#)



## Vigne

### Contexte d'observations

Communes d'observation	
Indre et Loire	Artannes sur Indre, Joué les Tours, St Laurent de Lin
Loiret	La Ferté St Aubin, Orléans, Fleury les Aubrais
Eure et Loir	Barjouville

### 7 sites d'observation.

Les observations ont lieu dans des jardins amateurs.

Utilisation des données du BSV Vigne – région Centre Val de Loire du 09/05/17.

### Mildiou de la vigne

#### Etat général

Le stade de sensibilité est atteint sur l'ensemble des cépages. Des taches de mildiou sont observées dans le réseau d'observateurs amateurs (Orléans, la Ferté St Aubin, Joué les Tours).

#### Prévision

D'après les modèles, chaque nouvelle pluie est maintenant contaminante. **Le risque mildiou est élevé après chaque pluie.**



#### Mildiou de la vigne sur feuilles

Taches huileuses sur le dessus fructifications sur le dessous de feuilles.  
Photos T. Couton



### Méthodes alternatives et préconisations

[Au menu de la prochaine newsletter](#)





### Oïdium de la vigne

#### Etat général

Les premiers symptômes d'oïdium sur feuillage sont signalés dans le réseau d'observateurs amateurs (Orléans, Fleury les Aubrais, Joué les Tours).

#### Prévision

L'optimum de développement de l'oïdium se situe entre 25°C et 30°C, et 40% à 100% d'humidité relative. Des pluies fines sont favorables à l'oïdium tandis que les pluies fortes lessivent les conidies et peuvent les faire éclater. De plus, il existe une forte disparité de sensibilité entre les cépages.

**Le risque oïdium est modéré dans les prochains jours pour les cépages très sensibles.**

#### Méthodes alternatives et préconisations

[Au menu de la prochaine newsletter](#)

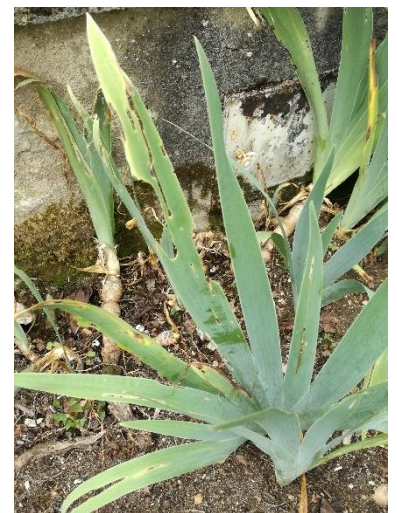


## Tous végétaux (légumes et ornements)

### Limaces

#### Etat général

Le temps perturbé de ces 2 dernières semaines a été très favorable à l'activité des gastéropodes. De très nombreux signalements de dégâts parfois très importants sont observés par une majorité de jardiniers. Rares sont ceux qui en réchappent !



Photos: Cyril Kruczkowski - FREDON CVL. Dégâts de limaces et escargots observés sur de nombreux végétaux

#### Prévision

Rester extrêmement vigilant surtout sur vos semis et jeunes plantations étant donné que de nouvelles pluies sont prévues ce week end !

**Risque reste élevé** pour les 3 prochains jours.

Au menu de la prochaine [newsletter](#)   

## Pourriture grise (*Botrytis cinerea*)

### Etat général

Le temps orageux et les averses parfois importantes sur certains secteurs ont favorisé l'apparition de ce champignon sur de nombreux végétaux. Il a été observé sur :

- les rosiers au niveau des fleurs fanées (**photo 1**)
- les feuilles de pommes de terre (**photo 2**)
- les hortensias avec quelques dépérissements sur les feuilles et les boutons floraux (**photo 3**)
- les tomates avec des symptômes sur les feuilles proches du sol (**photo 4**) et sur les premières grappes de fleur
- les fraisiers et plus particulièrement sur les fruits, provoquant leur pourrissement (**photo 5**)
- les salades surtout celles qui sont proches de la récolte, provoquant le dépérissement total du légume (**photo 6**)



Photos: Cyril Kruczkowski - FREDON CVL. Symptômes de *B. cinerea* sur diverses plantes

**Rappel :** la pourriture grise (*Botrytis cinerea*) est un champignon qui s'attaque à de nombreuses espèces végétales. C'est un champignon opportuniste qui se développe essentiellement lorsque la plante est stressée (excès d'eau, blessure pouvant être liée à un ravageur, mauvaise alimentation...). Comme la majorité des champignons, le *B. cinerea* se développe lors de périodes d'humidité prolongée (pluies, averses) et lorsque le sol a du mal à sécher (on parle de mauvais ressuyage du sol). Actuellement, nous connaissons des conditions climatiques favorables avec des passages orageux fréquents et l'apport d'eau en forte quantité.

Les symptômes sont variables selon les plantes mais la fructification grise du champignon est généralement la même sur la plupart des végétaux.

### Méthodes alternatives et préconisations

- Ramasser systématiquement les organes atteints (fruits, feuilles, fleurs) et les éloigner de vos parcelles.
- Espacer bien vos plantations et désherber autour des cultures pour limiter le maintien de l'humidité.

Au menu de la prochaine [newsletter](#) 

## Légumes

### Salades

#### Contexte d'observations

Sites d'observation	
<b>Loiret</b>	Orléans*3, La Chapelle St Mesmin, Fleury les Aubrais, La Ferté st Aubin
<b>Eure et Loir</b>	Barjouville
<b>Indre</b>	Cluis
<b>Indre et Loire</b>	Montlouis sur Loire, Artannes sur Indre, Joué les Tours
<b>Loir et Cher</b>	Mazangé

**12 sites d'observation.**

Les stades varient du semis au stade pommaison.

### Gastéropodes

#### Etat général

Très présents sur la majorité des jardins. De gros dégâts sur certains jardins. ([voir paragraphe « tous végétaux »](#) ci-dessus).

### Fraisiers

#### Contexte d'observations

Sites d'observation	
<b>Indre et Loire</b>	Azay sur Indre, Joué les Tours, Artannes sur Indre, Montlouis sur Loire
<b>Loiret</b>	Orléans*2, La Chapelle St Mesmin, Fleury les Aubrais, Olivet, Coinces, La Ferté st Aubin
<b>Eure et Loir</b>	Barjouville
<b>Loir et Cher</b>	Blois, Mazangé

**14 sites d'observation.**

Les fraisiers sont en plein champ et sous tunnel. Les stades varient entre la fin de floraison et la récolte.

### Gastéropodes et pourriture grise

Voir paragraphe « tous végétaux » ci-dessus.

## Pomme de terre

### Contexte d'observations

Sites d'observation	
<b>Loiret</b>	Orléans*3, La Chapelle St Mesmin, Fleury les Aubrais, La Ferté Saint Aubin
<b>Loir et Cher</b>	Blois
<b>Indre et Loire</b>	La Riche, Artannes sur Indre

### 9 sites d'observation.

Stade : croissance - récolte

## Doryphores

### Etat général

Quelques signalements sur certains jardins comme à La Riche et à Orléans. Les adultes et les pontes observés ont été immédiatement éliminés !

*Pour plus d'infos sur ce ravageur, consulter le précédent BSV JEVI du 18 mai.*

### Prévision

Le temps doux est favorable à son développement.

### Le risque est modéré

*Soyez très prudent et vérifiez bien la présence (ou non) de ce coléoptère sur et sous les feuilles.*

### Méthodes alternatives

- Le ramassage des adultes et des larves constitue le meilleur moyen de limiter les infestations.
- Les œufs peuvent également être écrasés.
- Favoriser la faune auxiliaire (crapauds) par l'installation ou la conservation de zones de refuges.

## Mildiou

### Etat général

Aucun signalement sur les sites du réseau JEVI mais il faut être vigilant car les conditions climatiques sont favorables.

### Prévision

### Le risque est modéré à élevé

*Soyez prudent*

*Au menu de la prochaine [newsletter](#)* 

## Tomate

### Contexte d'observations

Sites d'observation	
<b>Loiret</b>	Orléans*3, La Chapelle St Mesmin, Fleury les Aubrais*2, La Ferté st Aubin, Coinces
<b>Indre</b>	La Châtre
<b>Indre et Loire</b>	La Riche, Chambray les Tours, Artannes sur Indre, Azay sur Indre, Joué les Tours
<b>Loir et Cher</b>	Viévy le Rayé
<b>Eure et Loir</b>	Barjouville

## 16 sites d'observation.

Stade : apparition des bouquets floraux – formation du fruit

### Mildiou

#### Etat général

Le constat est sans appel sur les 16 parcelles du réseau : PAS DE MILDIOU OBSERVE pour le moment !

Les conditions climatiques humides sont pourtant favorables mais aucun symptôme n'a été détecté.

A Montlouis sur Loire et Azay sur Indre, de petites taches brun clair auréolées de jaune sont observées mais il s'agit de tache de pourriture grise (*B.cinerea*).

#### Prévision

Les passages pluvieux prévus ce week end seront favorables à de possibles contaminations !

**Le risque est modéré**

*Soyez prudent*

[Au menu de la prochaine newsletter](#) 

## Courgette

### Contexte d'observations

Sites d'observation	
<b>Loiret</b>	Orléans*2, La Chapelle St Mesmin, Fleury les Aubrais*2, La Ferté st Aubin, Coinces
<b>Eure et Loir</b>	Barjouville
<b>Indre et Loire</b>	Artannes sur Indre, Joué les Tours, Veigné

## 11 sites d'observation.

Stade : croissance - floraison

#### Etat général

Bon état sanitaire sur les parcelles du réseau.

## Observations diverses

- Crucifères (chou, navet et radis) : les altises sont toujours présentes dans certains jardins et causent de gros dégâts sur les crucifères.  
**Risque élevé**
- Chou : dans le secteur de l'Orléanais, de nombreuses punaises type *Eurydema* sont observées et causent des dégâts sur le feuillage.
- Chou : présence de pucerons cendrés et de pigeons dans certains jardins.
- Mouches mineuses du poireau (*Phytomyza gymnostoma*) : La 1<sup>ère</sup> génération de la mouche mineuse du poireau est terminée. **Risque nul sur les alliacées** (oignons, échalotes, ails et poireau).
- Mouche de l'oignon et de la carotte : Le suivi de ces ravageurs est assuré par le réseau professionnel du BSV Légume. **Risque nul** : Aucune mouche n'a été capturée ; le vol de ces 2 mouches semble terminé.

## Espèces ornementales

### Rosiers

#### Contexte d'observations

Sites d'observation	
<b>Indre et Loire</b>	Azay sur Indre, Artannes sur Indre, Joué les Tours, Montlouis sur Loire, Fondettes
<b>Indre</b>	Châteauroux, Cluis
<b>Loiret</b>	Olivet, Orléans*3, Fleury les Aubrais*2, La Chapelle Saint Mesmin, Coinces, La Ferté St Aubin
<b>Eure et Loir</b>	Barjouville, Châteaudun
<b>Loir et Cher</b>	Blois, Mazangé

#### 20 sites d'observation.

Rosiers de plein champ. Les stades varient des boutons floraux à la fin de floraison.

### Pucerons sp.

#### Etat général

Exceptés sur quelques sites comme à Châteaudun et dans l'Orléanais, la plupart des colonies de pucerons observées les semaines précédentes ont toutes été dévorées par les auxiliaires.

Actuellement, les auxiliaires sont très présents et observés dans de nombreux jardins.

#### Prévision

**Risque faible**

### Maladies cryptogamiques

- Rouille : aucun signalement sur les sites d'observation.
- Maladie des taches noires : elle est présente sur quelques sites (La Ferté Saint Aubin, Fondettes, Barjouville). Les infestations restent limitées pour le moment (quelques taches sur le feuillage).
- Oïdium : Quelques signalements à Blois et Orléans mais sur certaines variétés réputées moins tolérantes à la maladie.
- Pourriture grise (*B. cinerea*) : observée sur de nombreux jardins mais essentiellement sur les fleurs en cours de fanaison (**voir paragraphe « tous végétaux »**).

#### Prévision

Les passages pluvieux sont favorables au développement des maladies cryptogamiques.

**Risque modéré**

### Chenilles défoliatrices diverses sp.

#### Etat général

On ne parle plus de dégâts de chenilles sur les jardins ... Nous pouvons remercier les oiseaux !

#### Prévision

**Risque faible à nul**

## Hortensias

### Contexte d'observations

Sites d'observation	
Indre et Loire	Joué les Tours, Fondettes, Montlouis sur Loire
Loiret	Olivet, Orléans*2, La Chapelle st Mesmin, Fleury les Aubrais

### 8 sites d'observation.

Le stade dominant est la floraison.

## Limaces

### Etat général

Toujours des dégâts de limaces et escargots sur certains sites du Loiret. **Voir paragraphe « tous végétaux »**

## Buis

### Contexte d'observations

Sites d'observation	
Indre et Loire	Fondettes, Chambray les Tours, Montlouis sur Loire
Loiret	Orléans*3, La Chapelle st Mesmin, Fleury les Aubrais
Indre	Azay le Ferron, Bouges
Eure et Loir	Barjouville, Châteaudun
Loir et Cher	Blois, Mazangé

### 14 sites d'observation.

## Pyrale du buis (Cydalima perspectalis).

### Etat général

**Nous n'observons quasiment plus de chenilles dans les buis** ... et pour cause, elles sont en train de se transformer en papillons. Ce court répit permet au buis de reverdir.

### Prévision

La chrysalidation des chenilles est en cours et les papillons apparaissent progressivement en région Centre Val de Loire. **Durant cette période, le risque chenille est faible ; il ne sert donc à rien de traiter ces prochains jours.**

### Risque faible pour le stade chenille

### Méthodes prophylactiques

- Rechercher les dernières chenilles et les chrysalides et les détruire manuellement.

## Piégeage du papillon de la pyrale du buis (Cydalima perspectalis).

### Principe et situation du piégeage en région Centre Val de Loire

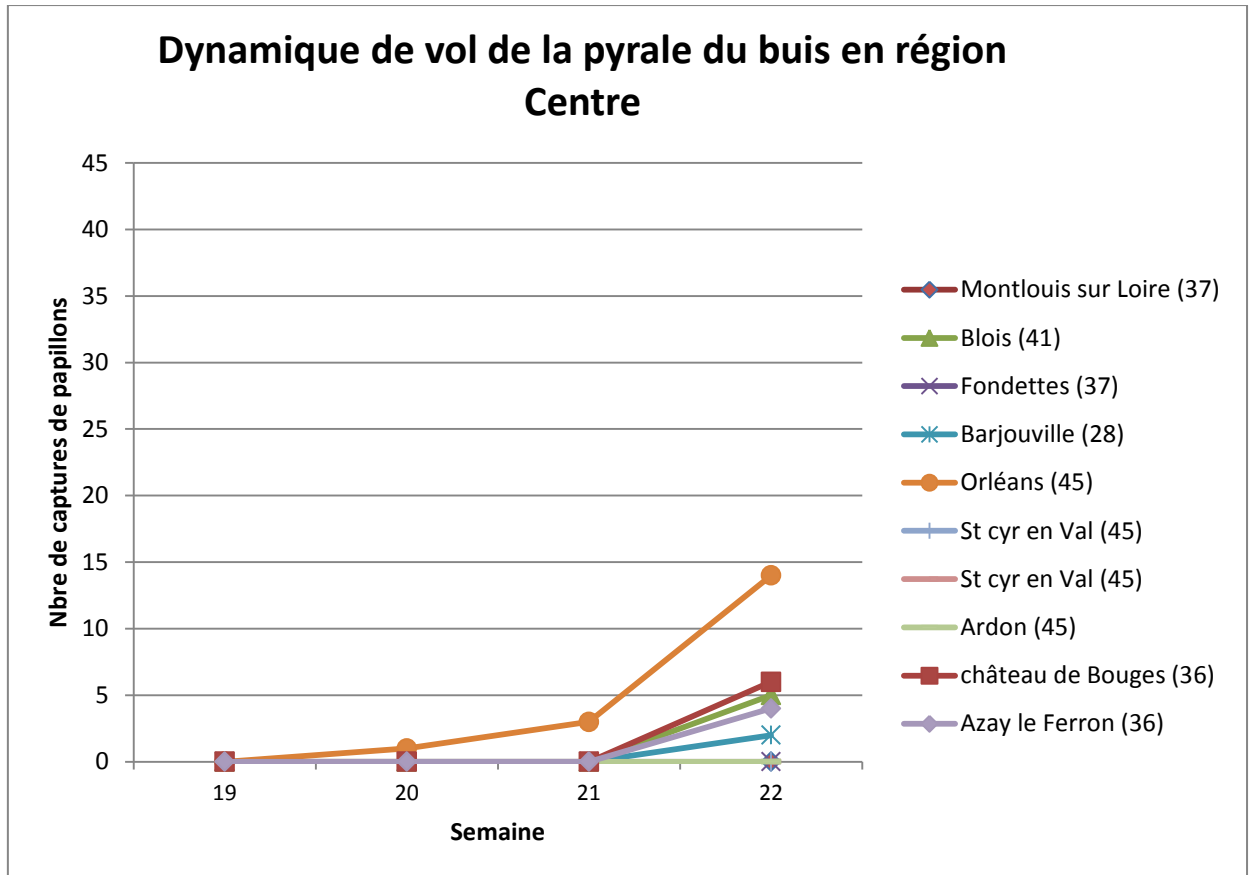
Afin de suivre l'évolution de ce ravageur, plusieurs pièges à phéromones ont été disposés sur certains sites infestés.

Le principe du piège à phéromone consiste à diffuser dans l'environnement des phéromones femelles de synthèse afin d'attirer les mâles. Dans le cadre du suivi de la pyrale du buis, ce mode de piégeage nous permettra de détecter l'apparition des premiers papillons et donc de suivre la dynamique des populations afin de déployer d'autres méthodes de lutte (par exemple, réaliser un traitement biologique).

### Situation du réseau de piégeage 2018

Les pièges à phéromone ont été positionnés dans plusieurs jardins amateurs volontaires. Le comptage des papillons est assuré chaque semaine. Ce dispositif est complété avec les données du BSV Horti-Pépinière.





#### Etat général

Le premier papillon a été piégé en semaine 20 (vers le 20 mai). Fin mai (semaine 22), les captures se sont étendues à plusieurs sites (Barjouville, Blois, Azay le Ferron, Bouges) confirmant ainsi le début du vol en région Centre Val de Loire. A noter, l'absence de capture sur certains sites comme à Fondettes.

#### Prévision

Le vol de la pyrale du buis est en cours et devrait s'intensifier.

**Risque élevé** pour le stade papillon et donc pour la ponte.

*Au menu de la prochaine [newsletter](#)*

## Chenille processionnaire du pin

#### Contexte d'observations

Les informations sont basées sur des observations réalisées par des salariés de collectivités et par des jardiniers amateurs au niveau régional.

#### Etat général

Plus aucune procession n'a été signalée depuis le dernier bulletin du mois d'avril. On peut considérer que les processions sont terminées.

#### Prévision

**Le risque de procession est nul. Il faudra penser à installer les pièges à phéromones vers la mi-juin.**

## **Le coin des auxiliaires...**

---

### **Etat général**

Les auxiliaires sont nombreux actuellement, c'est le bon moment pour les observer et apprendre à les reconnaître !!! Pour plus d'infos, reporter au BSV JEVI précédent du 18 mai.

*Prochain bulletin semaine 25 –  
vendredi 22 juin*