



FREDON
Basse Normandie

Animateur référent

Benoit COIFFIER
FREDON BN
02.31.46.96.54
06.77.60.09.73
b.coiffier.fredonbn@orange.fr

Animateur suppléant

Paul BECART
FLORYSAGE
02.35.95.97.07
paul.becart@astredhor.fr

Ce bulletin a été rédigé à partir d'observations réalisées par la FREDON de Basse-Normandie, des collectivités, des paysagistes et des jardiniers amateurs.

L'essentiel du mois

MÉTÉOROLOGIE

- Conditions douces et sèches

ESPACES VÉGÉTALISÉS ET INFRASTRUCTURES

- Pucerons
- Pyrale du buis
- Tipule sur gazon

JARDINS D'AMATEURS

- Pucerons
- Mouche mineuse sur poireau
- Mildiou sur tomate
- Carposcapse de la pomme

Météorologie

Les conditions climatiques pour ce mois d'octobre ont été douces, sèches et ensoleillées. Excepté, le week-end du 6-7 octobre qui a connu de très fortes précipitations selon les zones (60 mm sur Caen dans la nuit du samedi au dimanche).

La température moyenne jusqu'au 22 octobre est 2 à 3°C au-dessus des normales de saison. Le cumul de la pluviométrie varie selon les zones, il est soit inférieur ou égal aux normales de saison.

Malgré les précipitations, les conditions restent sèches sur le terrain.

Vous trouverez ci-dessous les données météorologiques pour la Normandie jusqu'au 22 octobre inclus.

Directeur de la publication

Daniel GENISSEL
Président de la Chambre
régionale d'agriculture de
Normandie

BSV consultable sur les sites
de la DRAAF, des Chambres
d'agriculture et des partenaires du
programme

Abonnez-vous sur

www.chambre-agriculture-normandie.fr

Action pilotée par le Ministère chargé
de l'agriculture et le Ministère chargé
de l'environnement, avec l'appui
financier de l'Agence Française pour
la Biodiversité, par les crédits issus
de la redevance pour pollutions
diffuses attribués au financement du
plan Ecophyto2.



Octobre	Température moyenne (en °C)	Normale de saison (en °C)	Cumul de la pluviométrie (en mm)	Normale de saison (en mm)	Cumul de l'E.T.P (en mm)	Normale de saison (en mm)
Caen	15	11,9	62,3	69,6	28,5	42,9
Argentan	14,4	11,3	35,4	65,6	24,9	
Pont-Hébert	14,5	11,9	69,3	118,7		
Evreux	14,7		30		26	
Buchy	14,5		49			

ETP = Evapo-Transpiration Potentiel

Source : données météo CRAN

Espaces Végétalisés et Infrastructures

Massifs/Fleurs

- Pucerons :

Dégâts observés – incidence : des colonies de pucerons sont encore présentes sur divers végétaux.

Secteur d'observation : toute la région.

Facteurs de risques : faible à moyen.

Méthode prophylactique : selon les zones, la faune auxiliaire (coccinelles, syrphes, ...) est présente. 

● Aster

- Oïdium :

Dégâts observés – incidence : présence d'un duvet blanc sur le feuillage.

Secteur d'observation : Orne (61).

Facteurs de risques : les risques de maladie sont plus élevés avec les nuits fraîches et l'augmentation de l'humidité. L'oïdium des asters survient surtout en automne quand les écarts de températures entre le jour et la nuit ont une grande amplitude.

Méthodes prophylactiques :

- ne faites pas de plantation trop rapprochée.
- divisez les touffes en fin d'automne pour aérer les plantations.

Arbustes/Rosiers

● Buis

- Pyrale du buis (*Cydalima perspectalis*) :

Stade de développement observé : des adultes de pyrale du buis sont toujours piégés. Les chenilles présentes sont issues des derniers accouplements. Leur activité d'alimentation se ralentit fortement, elles se préparent à l'hivernage qui se fera sous forme de cocon.

Dégâts observés – incidence : des défoliations ont encore lieu.

Secteur d'observation : Caen (14).

Facteurs de risques : les défoliations vont diminuer au fur et à mesure que les chenilles vont entrer en pause hivernale.



Jeune chenille de pyrale du buis dans un cocon hivernal

• Rosier

- Maladie des taches noires (*Marssonina rosae*) :

Dégâts observés – incidence : des cas de la maladie des taches noires a été constatés. La maladie se caractérise par des taches noires violacées, de taille variable et de contours irréguliers, qui se développent sur les feuilles et qui se mettent rapidement à jaunir et à tomber.

Secteur d'observation : Orne (61).

Facteurs de risques : le rosier est sérieusement affaibli, surtout si la maladie se répète plusieurs années.

Méthodes prophylactiques :

- choisissez des variétés résistantes ou moins sensibles à la maladie.
- retirez les feuilles atteintes et les éliminer.

- Pucerons :

Stade de développement observé : des colonies de pucerons sont encore présentes sur rosiers.

Secteur d'observation : sur toute la région.

Facteurs de risques : ces colonies de pucerons resteront présentes tant que les conditions climatiques resteront clémentes. Par la suite, les pucerons hiverneront sous forme d'œufs. Si l'hiver est doux, certains adultes peuvent aussi survivre.

Méthodes prophylactiques :

- là-encore, la faune auxiliaire est présente. Si ce n'est pas le cas, veillez à favoriser son installation à proximité de vos rosiers pour le printemps prochain.
- la mise en place de certaines plantes compagnes pourra repousser les ravageurs.
- attention aussi, à ne pas sur-fertiliser vos rosiers. Trop d'azote favorise les pucerons qui affectionnent les jeunes rameaux tendres et à la sève riche.



Pucerons verts sur bouton floral de rosier
(Source : D. Jardel)

Arbres

• Marronnier

- Mineuse du marronnier (*Cameraria ohridella*) :

Dégâts observés – incidence : senescence du feuillage avec présence de mines.

Secteur d'observation : sur toute la région

Facteurs de risques : problématique récurrente de fin de saison.

Méthode prophylactique :

- il est donc important de ramasser et d'évacuer les feuilles. Le plus simple reste de broyer finement les feuilles et de les composter par la suite en étant vigilant sur la qualité du compostage.

• Pin

- Dépérissement des pousses du pin (*Sphaeropsis sapinea*) :

Dégâts observés – incidence : mauvais débourrement des bouquets d'aiguilles de l'année qui roussissent. Ce roussissement sera suivi d'une chute massive (purge) des aiguilles de plus de 2 ans.

Secteur d'observation : côte ouest de la Manche (50).

Facteurs de risques : *Sphaeropsis sapinea* est un champignon secondaire qui se conserve notamment sur les pommes de pins tombées au sol et s'exprime sur les jeunes aiguilles de l'année lorsque les arbres sont affaiblis (événements climatiques, sol tassé par des travaux, coupes d'éclaircissement, ...)

- Processionnaire du pin (*Thaumetopoea pityocampa*) :

Stade de développement observé : observation de nids.

Dégâts observés – incidence : les chenilles de processionnaire vont s'alimenter des aiguilles de pins.

Secteur d'observation : les nids sont observés dans l'Orne, la côte ouest de la Manche et dans le sud du Calvados. Soyez vigilant sur la présence de nids.

Facteurs de risques : les chenilles de processionnaire du pin sont redoutées pour les urtications et les allergies qu'elles peuvent provoquer.



Nid de processionnaires du pin

Méthodes prophylactiques :

- favoriser le développement des prédateurs naturels par **la mise en place de nichoirs à mésange**. La mésange, insensible aux poils urticants, est un prédateur naturel dans le sud de la France des chenilles processionnaires.
- ainsi que **la mise en place de gîte à chauve-souris**.
- l'échenillage : **il est indispensable de retirer des arbres les nids qui sont en train de s'installer** à l'aide d'un échenilloir ou d'une nacelle si la hauteur des pins est importante. Ceci permettra de limiter les effets dus aux poils urticants qui se trouvent dans les nids et de diminuer la quantité de chenilles. Cette pratique nécessitera le port d'équipement de protection individuel.
- pensez aussi à commander vos éco-pièges pour une mise en place cet hiver.

Pelouse/gazon

- Tipule

Dégâts observés – incidence : présence importante d'adulte de tipule.

Secteur d'observation : sur la région.

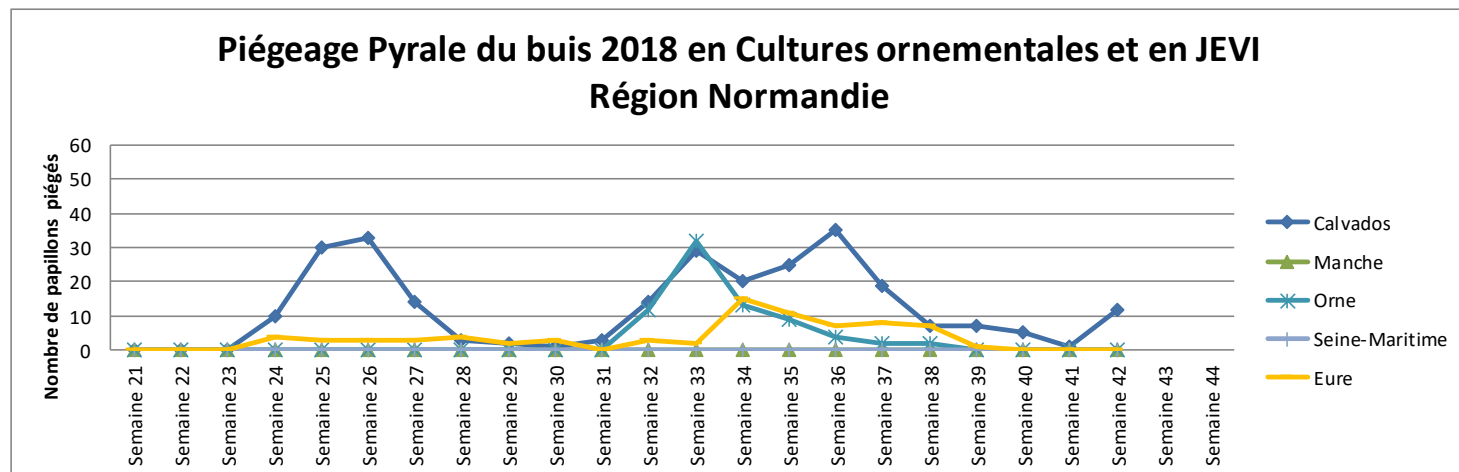
Facteurs de risques : ce sont les larves (vers gris, sans pattes) de cet insecte communément appelé « cousin » qui peuvent poser des problèmes au printemps sur certains gazons. Pas de risque à cette période. |

Suivi du piégeage de la pyrale du buis en Normandie



Pour la 3^{ème} année consécutive, des collectivités du réseau Jardins, Espaces Végétalisés et Infrastructures et des établissements de la filière Cultures ornementales participent au dispositif de piégeage de la pyrale du buis afin d'évaluer la vitesse d'installation de ce ravageur dans la région. Les premiers individus ont été observés en 2015.

L'installation des pièges a débuté en semaine 20.



Le vol d'adultes de pyrale du buis est encore en cours dans le Calvados.

Jardins d'amateurs

Potager

• Choux

- Chenilles défoliatrices :

Dégâts observés – incidence : des cas de défoliations causés par des chenilles de piéride du chou et de la rave ou de pyrale du chou sont encore observés.

Secteur d'observation : toute la région.

Facteurs de risques : les risques de défoliation et de souillure liés aux déjections restent présents tant qu'il y a des chenilles. Par contre, le risque de nouvelles pontes est quasi-nul.

Méthodes prophylactiques :

- intervenez manuellement avec une surveillance très régulière en écrasant les pontes et les chenilles.
- favorisez la faune auxiliaire. Certains micro-hyménoptères parasitoïdes viendront pondre à l'intérieur des chenilles.

- Pucerons cendrés :

Dégâts observés – incidence : la présence de colonies de pucerons cendrés est notée sur certaines zones.

La nuisibilité peut être de 2 types : une perte de vigueur des plantes et la présence d'insecte dans les organes récoltés.

Secteur d'observation : toute la région.

Facteurs de risques : la présence de puceron est gênante sur jeunes choux ou lorsqu'ils sont présents dans le cœur au moment de la pomaison ou sur les têtes pommées pour le chou de Bruxelles.

Méthodes prophylactiques :

- des larves de syrphes sont encore observées sur choux mais leur activité va rapidement cesser 🐞
- après récolte, détruisez rapidement les parties aériennes pour limiter la progression du ravageur.



Pucerons cendrés sur chou de Bruxelles

• Cucurbitacées

- Oïdium :

Dégâts observés – incidence : présence d'oïdium sur les plants encore présents.

Secteur d'observation : toute la région.

Facteurs de risques : les facteurs de risques diminuent avec l'avancée de la saison et la fin de la culture.

Méthode prophylactique :

- éliminez rapidement les premières feuilles attaquées en prenant soin de les mettre directement dans un sac plastique afin d'éviter de disséminer des spores.

• Légumineuses (haricot)

- Puceron noir de la fève (*Aphis fabae*) :

Dégâts observés – incidence : colonies de pucerons sur la face inférieure des feuilles et sur les tiges (sous forme de manchons en cas de pullulation). Déformations des feuilles et des gousses consécutives aux piqûres.

Secteur d'observation : toute la région.

Facteurs de risques : le risque va diminuer avec la fin des cultures.

Méthodes prophylactiques :

- favorisez l'installation des auxiliaires du puceron par la présence de plantes hôtes de ces insectes comme des bandes enherbées. 🐞
- un coup d'eau sous pression sur les végétaux est également efficace contre les pucerons. Cette technique ne doit pas être utilisée si les végétaux sont malades ou en zone déjà humide, ce qui favoriserait le développement de maladies.

● Poireau

- Mouche mineuse du poireau (*Phytomyza gymnostoma*) :

Dégâts observés – incidence : des observateurs du réseau font part d'attaques et de la présence de mines et de pupes (= stade intermédiaire entre l'état de larve et celui de l'adulte)

Secteur d'observation : toute la région.

Facteurs de risques : le risque est encore présent mais nous approchons de la fin du vol.

Méthode prophylactique :

- le moyen de lutte le plus efficace est l'utilisation de filets afin de protéger les cultures lors des vols.



Pupe dans un fût

- Rouille :

Dégâts observés – incidence : présence d'une sporulation de couleur orange sur le feuillage des plants de poireaux.

Secteur d'observation : toute la région

Facteurs de risques : la plupart du temps, les dégâts sont faibles ou présents sur les vieilles feuilles non consommées. Un temps humide et doux est favorable à la maladie.

Méthodes prophylactiques :

- si besoin d'arroser, préférez les arrosages le matin.
- choisissez des variétés résistantes ou moins sensibles à la maladie.



Rouille sur poireau
(Source : D. Jardel)

● Tomate

- Mildiou (*Phytophthora infestans*) :

Dégâts observés – incidence : pour les pieds de tomate qui n'ont pas encore été arrachés, nous identifions toujours des attaques de mildiou.

Secteur d'observation : toute la région.

Facteurs de risques : des conditions douces et humides sont favorables au développement de la maladie.

Méthodes prophylactiques :

- évitez la présence d'eau sur le feuillage et sur les fruits.
- éliminez toutes les feuilles et les fruits contaminés. A ne pas éliminer au compost.
- sous abris, veillez à aérer au maximum.

● Toutes cultures

- Gastéropodes :

Dégâts observés – incidence : la présence d'humidité pendant la nuit favorise la présence des limaces et des escargots avec des observations de dégâts sur jeunes plantes.

Secteur d'observation : toute la région.

Facteurs de risques : des conditions humides favorisent leur activité.

Méthodes prophylactiques : cf. BSV précédents.

Verger

• Poirier

- Tavelure (*Venturia pirina*) :

Dégâts observés – incidence : des taches de tavelure sont identifiées.

Secteur d'observation : toute la région.

Facteurs de risques : risque nul en fin de saison

Méthodes prophylactiques :

- supprimez et éliminez les fruits touchés afin de diminuer l'inoculum pour l'an prochain.

• Pommier

- Carpocapse du pommier (*Cydia pomonella*) :

Dégâts observés – incidence : présence de piqûres sur les fruits.

Secteur d'observation : toute la région.

Facteurs de risques : les fruits attaqués finissent par tomber naturellement. L'attaque entraîne également des pourritures secondaires.

Méthodes prophylactiques :

- supprimez les pommes véreuses tombées de l'arbre.
- oiseaux et chauves-souris sont des prédateurs naturels du carpocapse, installez des nichoirs afin de favoriser leur présence.
- recourir au piégeage grâce à des bandes de carton ondulé attachées autour du tronc en été et en automne. A la fin de l'automne, retirez les bandes et écrasez les chenilles et cocon (ne pas les brûler car des auxiliaires s'y abritent également).



Piégeage par carton ondulé
(Source : D. Jardel)



Larves de carpocapse
(Source : D. Jardel)

- Moniliose sur fruits :

Dégâts observés – incidence : des pommes moniliées sont observées. Les dégâts sont caractérisés par le développement d'une pourriture brune d'où se développent des coussinets bruns clairs en cercles concentriques.

Secteur d'observation : toute la région

Facteurs de risques : la déclaration et le développement de ce champignon sont favorisés en ce moment par les blessures dues aux attaques de ravageurs (piqûres de carpocapses, morsures d'insectes).

Méthodes prophylactiques :

- supprimez et éliminez immédiatement tous les fruits contaminés. Ne les laissez pas sur les arbres, ni au sol.



Pomme moniliée
(Source : D. Jardel)

- Tavelure (*Venturia inaequalis*) :

Dégâts observés – incidence : des taches de tavelure sont identifiées sur fruits.

Secteur d'observation : toute la région.

Facteurs de risques : cf. partie poirier.

Méthodes prophylactiques :

- supprimez et éliminez les fruits touchés.

Auxiliaires



Parmi les observations remontées, on peut noter la présence de larves et d'adultes de coccinelles, des adultes de chrysope et des larves et des adultes de syrpe.



Larve et pupes de coccinelle



Larve de syrpe

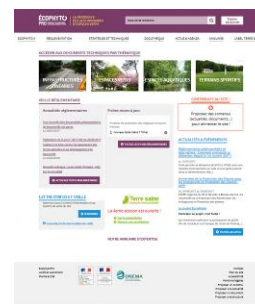


Cocon de nymphose de chrysope

Portail ECOPHYTO PRO en JEVI

Dans le cadre du plan ECOPHYTO, un site internet réunit les références et connaissances disponibles pour sensibiliser les **professionnels** des JEVI et leur permettre de faire évoluer leurs pratiques vers une réduction de l'utilisation des produits phytosanitaires.

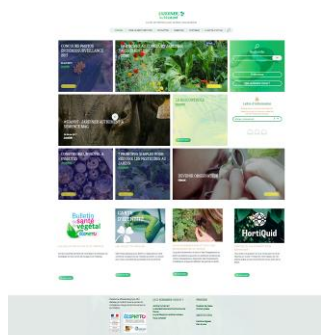
Vous pouvez accéder à ce site via le lien suivant www.ecophytozna-pro.fr



Site internet : Jardiner Autrement

Un site internet réunit les références et connaissances disponibles pour sensibiliser les Jardiniers amateurs et leurs permettre de faire évoluer leurs pratiques vers une réduction de l'utilisation des produits phytosanitaires.

Vous pouvez accéder à ce site via le lien suivant www.jardiner-autrement.fr



Crédit photos : FREDON Basse-Normandie