

Mouche de l'olivier

La larve de la mouche de l'olive provoque des dégâts allant de la chute prématurée des fruits à l'altération de la qualité de l'huile d'olive.

CARTE D'IDENTITÉ



Type
insecte diptère

Nom scientifique
Bactrocera oleae

Période à risque
J F M A M J J A S O N D

Conditions favorables
Températures douces et humidité élevée

Dynamique
★★★★

Organes sensibles de la plante
fruits

Stade sensibles du végétal
Maturation du fruit

Importance des dégâts
⚠️⚠️⚠️

SYMPTÔMES/DÉGÂTS

Le développement de la larve à l'intérieur de l'olive entraîne une chute prématurée du fruit.

La qualité de l'huile d'olive est également altérée du fait de l'exposition de la pulpe à l'air et des déjections de la larve, qui augmentent l'acidité du fruit.



Dégâts de mouche de l'olive *Bactrocera oleae* © Lorraine Graney

BIOLOGIE

L'adulte mesure de 4 à 5 mm de long. A l'extrémité de ses ailes se trouve une tache noire, caractéristique de l'espèce. Son abdomen est brun-orangé avec des taches noires. Son thorax est foncé strié de bandes grises avec une barre blanche. Sur les individus femelles, on peut observer un ovipositeur pour la ponte.



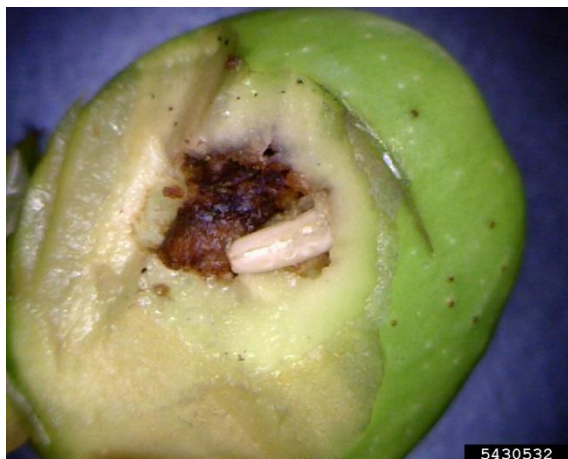
Larve de mouche de l'olive Larve de mouche de l'olive
Bactrocera oleae © Lorraine Graney

La mouche passe l'hiver sous forme de puppe dans les premiers centimètres de terre à proximité de l'olivier. Lorsque les températures passent en dessous de 0 °C, la survie de la puppe est très réduite.

Fin février, dans les zones où les températures sont douces, les premiers adultes émergent. Ils peuvent parcourir une dizaine de km par jour.

Durant l'été, lorsque les olives mesurent environ 10 mm, les premières pontes ont lieu. Les femelles pondent entre 400 et 500 œufs en quelques jours (elles peuvent pondre plusieurs mois après l'accouplement). La femelle pond un seul œuf par olive sous la peau.

L'œuf éclot au bout de 2 à 3 jours. Le stade larvaire dure une vingtaine de jours. La larve mange d'abord la pulpe pour préparer son trou de sortie, puis recule dans le fruit pour se nymphoser. Une dizaine de jours plus tard un adulte sort de l'olive.



Larve de mouche de l'olive Larve de mouche de l'olive
Bactrocera oleae © Lorraine Graney

Entre la ponte et l'émergence d'un nouvel adulte, il faut compter environ 1 mois.

Trois à quatre générations de mouches se succèdent par an si les conditions climatiques sont favorables. En cas de forte sécheresse, le taux de survie des adultes est très faible.

CONFIRMER MON DIAGNOSTIC

Les piqûres sur les olives sont assez caractéristiques de ce ravageur.

MÉTHODES CULTURALES

- Préférez des variétés tardives qui sont moins sensibles à la mouche de l'olive que les variétés précoces.
- Un travail très superficiel du sol permet d'exposer les pupes aux faibles températures et à leurs prédateurs naturels.
- Des filets anti-insectes à mailles très fines peuvent être installés pour limiter la ponte des mouches.

Pour en savoir plus sur [comment lutter naturellement contre la mouche de l'olivier](#).

OUTILS DE BIOCONTROLE

Psytalia concolor est un hyménoptère parasitoïde des larves de la mouche de l'olivier. Cependant, l'action de cet auxiliaire est assez limitée.

PRODUITS DE TRAITEMENT

Substances soumises à une Autorisation de Mise sur le Marché (AMM)

- Une barrière minérale composée de kaolin dilué dans de l'eau appliquée sur les fruits génère un film protecteur limitant la ponte des mouches.

Recherchez les produits autorisés pour l'usage prévu et portant la mention "Emploi Autorisé au Jardin" (EAJ) sur le site [e-phy](#).

[Précautions à prendre avant de traiter.](#)