

## ACTUALITÉS

### ENQUETE LECTEURS

#### JARDINS ORNEMENTAUX

##### Buis

Pyrale : vol en cours

##### Lys

Criocère : infestations toujours en cours

##### Pin

Processionnaire : pose des pièges (papillon)

##### Rosier

Maladie des taches noires : situation variable

Puceron : faibles populations

##### Sésie apiforme

Un curieux insecte...

#### POTAGERS

##### Ail

Rouille : forte attaque localisée

##### Chou

Aleurode : niveau faible

Altise : vigilance ! Fortes infestations

#### VERGERS

##### Pommier

Carpocapse : vigilance pontes !

Tavelure : apparition localisée des premiers symptômes

#### ABSENCE CONFIRMÉE

#### EN BREF

##### Bombyx disparate

Importante infestation localisée

#### PORTAIL ET SITE INTERNET JEVI PRO et JARDINER AUTREMENT

Accéder au site de la Surveillance Biologique du Territoire en cliquant [ici](#)

### Enquête lecteurs BSV



Régulièrement nous vous demandons votre avis sur le BSV (contenu, l'usage que vous en faites, parution, ...).

Cette enquête nous permet d'améliorer les BSV et de répondre au mieux vos attentes. Quelques lecteurs y ont déjà répondu, mais le nombre est encore un peu faible.

**Merci de participer à cette nouvelle enquête en cliquant sur le lien, via l'image ci-contre.**

## JARDINS ORNEMENTAUX

### Buis

#### • Pyrale : vol en cours

#### Réseau d'observations

Régions Erdre et Gesvres, nantaise, de Derval, Pays d'Ancenis, Angers, secteur des Mauges, plateau du Segréen, Haut-Anjou, secteur lavallois, Vallée de l'Erve, Mayenne angevine, région du Lude, pays fléchois, région yonnaise, cœur du bocage vendéen et Pays de Sainte Hermine. Espaces verts, parc et jardins d'amateurs. 29 pièges.

#### Observations

Sur les sites du réseau d'épidémiosurveillance, le stade larvaire de l'insecte n'est plus observé. (cf. page suivante)



© F GASTINEL - POLLENIZ

Un buis oublié lors du dernier passage de BT ? Heureusement, il repart et de nouvelles pousses se sont développées, à la faveur de l'absence des chenilles. Mais il faudra redoubler de vigilance à la prochaine génération larvaire...

#### ABONNEMENT BSV

Retrouvez le bulletin de santé du végétal sur le web...

- [www.draaf.pays-de-la-loire.agriculture.gouv.fr](http://www.draaf.pays-de-la-loire.agriculture.gouv.fr)
- [www.pays-de-la-loire.chambres-agriculture.fr](http://www.pays-de-la-loire.chambres-agriculture.fr)
- [www.polleniz.fr](http://www.polleniz.fr)

... ou inscrivez-vous en ligne pour être informé directement par mail de chaque nouvelle parution :  
<https://pays-de-la-loire.chambres-agriculture.fr/innovation-rd/agronomie-vegetal/bulletins-techniques-dont-bsv/bsv-pays-de-la-loire/abonnez-vous-gratuitement-aux-bsv/>

Le début des vols qui était indiqué dans le dernier BSV JEVI se poursuit, très timidement (entre 1 à 2 papillons par piège et par semaine), excepté en 49 où la semaine dernière, 4 papillons ont été comptabilisés sur un même site. 7 pièges sur les 29 sont concernés : régions Erdre et Gesvres, nantaise, Pays de Sainte Hermine, secteur des Mauges, plateau du Segréen, pays Fléchois, région du Lude. Enfin, pour un dernier site, en 53, bien que le piège ne présente aucune capture, des rameaux de buis à proximité du site portent plusieurs chrysalides vides. L'émergence des premiers papillons a donc bien eu lieu.

### Cycle biologique

Retrouvez les informations en page 2 du [BSV JEVI n°3 du 28 mars 2019](#).

### Analyse et gestion du risque

En l'absence de chenille, tout traitement est inutile. Pour les sites piégeant un nombre significatif de papillons, il faudra bien observer dans les 10 prochains jours l'arrivée des jeunes larves et effectuer si besoin un traitement à base de produits de biocontrôle.

Plus d'informations sur les méthodes alternatives et leurs conditions d'application dans le [BSV JEVI n°4 du 18 avril 2019](#).

Pour les sites moins « prenants », suivre attentivement les vols dans les prochains jours. D'une manière générale, les sites du réseau ont été régulièrement contrôlés. Cette année, pour le moment, est qualifiée « à faible pression » par les observateurs. Peut-être le résultat fructueux de nombreuses observations et de régulations bien positionnées ?

Néanmoins, pour tous les sites en région, il sera indispensable de bien surveiller l'émergence des nouvelles chenilles. Quelques semaines sans surveillance et c'est la surprise de voir surgir un buis totalement défolié...



Chrysalide vide -  
pyrale du buis  
(18/06/2019)

© F GASTINEL - POLLENIZ



© F GASTINEL - POLLENIZ

## Lys

### • Criocère : infestations toujours en cours

#### Réseau d'observations

Sud Nantes et région Erdre et Gesvres. Jardins d'amateurs.

#### Observations

L'ensemble des sites suivis sont infestés par les criocères, sous forme adulte et larvaire. Des dégâts, importants ou minimes selon les jardins, sont constatés sur les feuilles.

#### Analyse et gestion du risque

Une suppression manuelle régulière peut suffire pour réguler les populations sur les sites peu infestés.

Si les populations deviennent trop importantes, il est possible d'utiliser des méthodes de biocontrôle.

Les produits de biocontrôle (Bt) utilisés contre les chenilles de lépidoptères ne conviennent pas pour cette larve de coléoptère. Des produits de biocontrôle à base de pyrèthres naturels peuvent être utilisés localement, dès l'observation des larves et dans des situations de fortes infestations.



© M FRUNEAU - jardin d'amateur

*Crioceris lili* - adulte

# P<sub>in</sub>

## • Processionnaire : pose des pièges (papillon)

### Réseau d'observations

Jardins d'amateurs et espaces verts. Région Pays de la Loire.

### Observations

Les observateurs sont actuellement en train de poser les pièges sur les différents sites. En 2019, ce seront au total 94 pièges qui seront contrôlés toutes les semaines, durant la période estivale, par les observateurs du réseau Épidémiosurveillance JEVI.

Ces pièges sont répartis sur l'ensemble des départements de la région, avec une surveillance plus soutenue sur la frange du littoral atlantique.

### Analyse de risque

Actuellement, le stade en présence (nymphe) ne permet pas d'intervention.

### Présentation et biologie

*Thaumetopoea pityocampa* est observée dans tous les départements de la région.

La processionnaire du pin est un papillon nocturne de couleur gris-brun, d'une envergure de 35 - 40 mm. Il est inféodé au pin maritime, au pin noir d'Autriche et au pin laricio. On peut aussi le rencontrer sur le pin sylvestre, le pin d'Alep et sur les cèdres. Sa chenille d'aspect brun-roux avec la tête noire est fortement velue. Cette espèce est connue pour le caractère extrêmement urticant de ses chenilles, en raison des milliers de poils urticants dont elles disposent comme moyen de défense. Ces minuscules poils, épousant la forme du harpon, se cassent et libèrent alors une protéine urticante qui, au contact de la peau ou des muqueuses, déclenche des réactions allergiques très vives. Cette chenille est également connue par son mode de déplacement en file indienne d'où elle tire son nom.

La ponte comporte de 100 à 300 œufs en moyenne, ces derniers sont déposés en rangées parallèles à la base des aiguilles de pin. Recouverte d'écailles issues de l'abdomen de la femelle, cette ponte forme un manchon caractéristique de 3 à 4 cm de longueur. Le développement larvaire dure entre 5 et 8 mois et s'effectue en 5 stades de croissance. Les processions des chenilles s'effectuent généralement de février à avril. Cependant, nous observons de plus en plus de comportements erratiques.

### Nuisances

Dans les boisements fermés, le ravageur colonise essentiellement les lisières orientées sud, sud-ouest et ne commet alors que très peu de dégâts à l'intérieur.

Les boisements ouverts et dispersés conviennent mieux à la processionnaire qui s'y développe plus facilement et peut occasionner des dégâts importants. Les attaques dans les secteurs fréquentés par l'homme posent essentiellement un problème de santé publique en raison du fort pouvoir urticant des chenilles à partir du 3<sup>e</sup> stade larvaire.

De plus la défoliation des branches, et parfois d'une partie de l'arbre, lui donne un aspect inesthétique et le fragilise : il devient sensible aux ravageurs (insectes xylophages) et maladies.

### Prévention

Avec ce ravageur, il faut rester prudent. Son cycle nous montre depuis quelques années un décalage des stades larvaires, ou une cohabitation de différents stades larvaires, des processions avancées ou retardées, ... Et selon certains observateurs, une baisse des captures ne veut pas forcément dire baisse des dégâts. Au contraire même : certains sites ont montré par le passé des infestations modérées à faibles de papillons et, la saison suivante, des infestations de chenilles importantes. Rien ne remplace le suivi stade par stade et à la parcelle. Pensez à bien surveiller vos pins. Le suivi des papillons par piégeage permet d'établir un (des) pic(s) de vol et d'estimer ainsi la période d'éclosion, qui a lieu 35 à 40 jours après les pontes, en septembre généralement : il est important de bien connaître le cycle d'un ravageur, cela permet de raisonner les interventions.

Les chauves-souris et les oiseaux (les mésanges notamment, adorent les jeunes chenilles) sont également de bons auxiliaires. La pose de nichoirs peut favoriser l'installation de ces derniers, voir le [BSV JEVI n°20 du 22 novembre 2018](#).



© F GASTINEL - POLLENIZ

Papillon Processionnaire du Pin, stade adulte  
*Thaumetopoea pityocampa*

# Rosier

## Réseau d'observations

Région nantaise, corniche angevine, Anjou bleu, secteur lavallois et cœur du bocage vendéen, jardins d'amateurs.

### • Maladie des taches noires : situation variable

#### Observations

Certains rosiers de deux sites présentent quelques symptômes de la maladie des taches noires ; ces jardins étant situés tous les deux au sud de Nantes.

#### Analyse du risque et méthodes alternatives

Voir [BSV JEVI n° 7 du 29 mai 2019](#).

### • Puceron : faibles populations

#### Observations

La présence de pucerons est constatée sur 3 sites, (53/49/85), mais les niveaux sont très bas. Coccinelles et syrphes sont également observés.

Les niveaux étant encore faibles, tout traitement serait inutile cette semaine sur les parcelles suivies.

De votre côté, observez attentivement vos végétaux pour savoir si vous êtes en situation de risque et contactez l'animatrice filière JEVI si besoin.

#### Analyse et gestion du risque

Les averses locales pourront ponctuellement freiner les populations, mais d'une manière générale, avec des prévisions météorologiques indiquant des températures chaudes, les pucerons auront de bonnes conditions de développement. Néanmoins, les populations d'auxiliaires les suivront également.

# Sésie apiforme

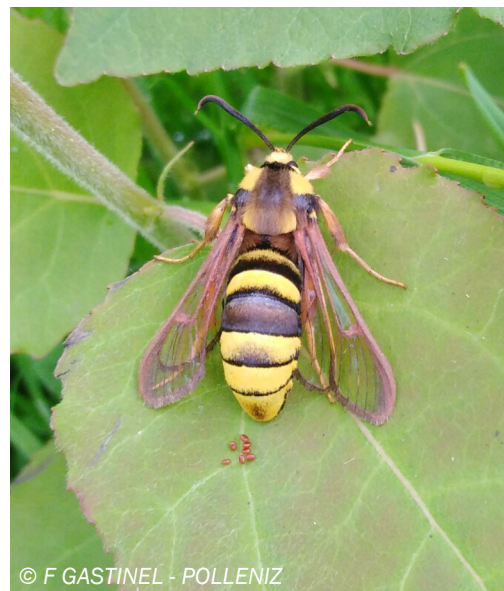
### • Un curieux insecte...

#### Observations

La sésie apiforme, ou sésie du peuplier, insecte a été observé ponctuellement lors de la ponte de la femelle (cf. photo), sur une jeune pousse de peuplier tremble.

#### Description et cycle biologique

D'abord attirant l'attention par ses couleurs jaune vif et noir, à l'allure rappelant fortement celle d'un frelon européen, ce papillon, car il s'agit effectivement d'un lépidoptère, est connu pour pousser le mimétisme jusque dans le vol. Son envergure est de 35 à 40 mm. Les œufs, rougeâtres, sont pondus en juin - juillet. Les chenilles, quant à elles, blanchâtres à tête brune, éclosent 2 semaines après la ponte. Elles ont une durée de vie de 2 à 3 ans. En fin de croissance, elles hivernent sous l'écorce, les papillons ressortant alors au printemps suivant. Il s'agit de chenilles xylophages.



© F GASTINEL - POLLENIZ

Sésie apiforme - adulte et œufs

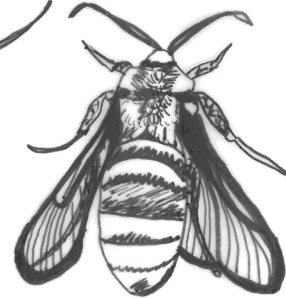
## Analyse du risque et méthodes alternatives

Les chenilles sont surtout nuisibles sur jeunes plantations de peupliers et trembles (plus occasionnellement le saule, le tilleul, le bouleau ou le frêne), trop fragiles pour faire face aux attaques.

Mais, ces chenilles s'attaquent principalement aux sujets dépérissants. La situation peut d'autant s'aggraver si le site d'implantation des arbres ne leur permet pas de bonnes conditions de développement (sol pauvre, fosse de plantation trop petite, exposition non adaptée, etc.).

Localement, en jardin d'amateur, une intervention mécanique peut suffire à contenir les infestations (perçage des larves par un fil métallique enfoncé dans les galeries).

*f'ai pas tout  
saisi ...*



*Frelon  
ou  
Papillon ?*

## POTAGERS

### Ail

#### • Rouille : forte attaque localisée

##### Réseau d'observations

Région Erdre et Gesvres. Potager de particuliers.

##### Observations

Un site vient de subir une forte attaque de rouille sur ail. Cette dernière est qualifiée de fulgurante par le jardinier.

##### Analyse et gestion de risque

Avec les averses subies et les températures chaudes, cette maladie a pu se développer aisément.

Hormis l'anticipation et l'application de mesures préventives (choix variétal, densité de plantation, paillage du sol, etc.) ce qui n'est plus d'actualité, seule la suppression du feuillage est une méthode de lutte possible en ce moment.

### Chou

##### Réseau d'observations

Région Erdre et Gesvres, région d'Angers, corniche angevine et cœur du bocage vendéen, potagers de particuliers.

#### • Aleurode : niveau faible

##### Observations

Seul un potager (85) présente des populations d'aleurodes, à des niveaux bas.

##### Analyse et gestion de risque

Actuellement, tout traitement serait inutile sur les parcelles suivies cette semaine. Ainsi, de votre côté, observez attentivement vos végétaux pour savoir si vous êtes en situation de risque et contactez l'animatrice filière JEVI si besoin.

## • Altise : vigilance ! Fortes infestations

### Observations

En 44 et 49, les populations d'altises sont très nombreuses, à tel point qu'un des jardiniers nous indique que la culture est mise en péril (choux cabus). Un autre précisait à la fin mai que ces coléoptères étaient présents sur ses semis de choux (stade sensible).

### Analyse et gestion de risque

En conditions chaudes et sèches, un arrosage des cultures peut aider à maintenir des conditions défavorables de développement pour ce ravageur.

## VERGERS

## Pommier

### Réseau d'observations

Secteur d'Erdre et Gesvres, région du Lac de Grand Lieu, Sud de Nantes, région d'Angers, plateau du sègreén, mayenne angevine, région du Lude et cœur du bocage vendéen, vergers d'amateurs et Sud Mayenne, verger professionnel.

9 sites de piégeage CARPOCAPSE.

## • Carpopapse : vigilance pontes !

### Observations

Sur les 9 sites, 4 sont concernés par des captures, de l'ordre de 1 à 4 papillons.

### Analyse et gestion de risque

Le seuil indicatif de risque des 3 papillons par semaine a été atteint pour 1 piège en verger d'amateur et dépassé pour le verger professionnel (4 captures).

Il convient, en plus de suivre les vols, de vérifier si les conditions climatiques favorables aux accouplements et pontes sont réunies :

- T°C crépusculaire > 15°C. Température optimale de ponte : 23 à 25°C.
- 60% < Humidité crépusculaire < 90 %. Optimum : 70 à 75% (informations sur différents sites internet météorologiques spécialisés).
- Temps calme et non pluvieux.

Pas de ponte si le feuillage est mouillé et si la T° < 15°C entre 17 h et 22 h.

La majorité des pontes se fait dans les 5 jours suivant l'accouplement. Après celui-ci, les femelles peuvent pondre durant une douzaine de jours.

Ainsi, les conditions de cette semaine sont favorables, excepté sur les sites qui recevront des précipitations localisées (averses orageuses en prévision).

### Méthodes alternatives



Des produits à base de *Bacillus thuringiensis* var. *kurstaki* ou à base de CpGV (virus de la granulose) sont autorisés pour cet usage. Ces produits ont une action larvicide et agissent sur les chenilles avant qu'elles ne pénètrent dans les fruits ; à savoir que le stade baladeur de la jeune chenille L1 ne dure que 3 jours environ.

## • Tavelure : apparition localisée des premiers symptômes

### Observations

Les premiers symptômes de tavelure ont été observés par un particulier sur ses pommiers, au sud de la Loire.

### Analyse de risque

Du côté de la filière professionnelle, il est indiqué que les risques de contamination primaire sont nuls, mais les risques de contamination secondaire sont présents s'il y a des taches sur le feuillage et si la durée d'humectation du feuillage est longue.

### Gestion du risque

Dans un premier temps, il convient de ramasser et supprimer (broyage, compostage, déchetterie) les feuilles contaminées. En cas de réutilisation pour le paillage de vos massifs, évitez la proximité avec vos pommiers.

Il existe également des méthodes de biocontrôle, des produits à base de *Bacillus subtilis* str. QST 713 sont autorisés pour cet usage.

Enfin, des substances de base sont également disponibles. Il est possible d'utiliser la **prêle**, *Equisetum arvense*, de la façon suivante :

- traiter les parties aériennes
- à raison de 2 à 6 applications
- en respectant un intervalle de 7 jours entre chaque application
- en mélangeant 20 g de prêle pour 10 L
- en appliquant 500 à 1000 mL de préparation pour 10 m<sup>2</sup>

Il est également possible d'utiliser le **talc**, de la façon suivante :

- traiter les parties aériennes
- à raison de 3 à 5 applications
- respecter un intervalle de 2 à 3 semaines entre chaque application
- en mélangeant 128 à 213 g de talc pour 10 L
- en appliquant 0,6 à 1 L de préparation pour 10 m<sup>2</sup>

Ces informations sont disponibles sur le site de l'[ITAB](#) et les fiches recettes sont disponibles [ici](#) pour la première et [ici](#) pour la deuxième.

## ABSENCE CONFIRMÉE

Culture	Bioagresseur	Site d'observation
Laurier tin	Thrips	Sud Nantes
Carotte	Mouche	Corniche angevine
Chou	Piéride Puceron	Région Erdre et Gesvres, corniche angevine, cœur du bocage vendéen
Poireau	Mineuse Teigne Rouille	Région Erdre et Gesvres, Val de Loire, Pays fléchois
Pomme de terre	Mildiou Doryphore	Région Erdre et Gesvres, secteur Lac de Grand Lieu
Tomate	Tuta absoluta (piégeage) Mildiou Alternariose	Région Erdre et Gesvres, Pays de Derval, secteur Lac de Grand Lieu, Val de Loire, corniche angevine, Pays fléchois
Poirier	Psylle Tavelure	Secteur Lac de Grand Lieu

## EN BREF

# Bombyx disparate

- **Importante infestation localisée**

### Observations

Ce jour, il vient d'être indiqué des cas d'infestation importante de Bombyx disparate sur le département de la Loire-Atlantique. Il nous a été rapporté des défoliations importantes sur une surface assez conséquente (environ un millier d'arbres touchés) au niveau des communes de Nozay/Treffieux.

Informations dans le [BSV JEVI n°9 du 14 juin 2018](#).



# Portail ECOPHYTO JEVI PRO

Dans le cadre du plan Ecophyto en JEVI Pro, un site internet réunit les références et connaissances disponibles pour sensibiliser les **professionnels** des JEVI et leur permettre de faire évoluer leurs pratiques vers une réduction de l'utilisation des produits phytosanitaires. Vous pouvez accéder à ce site via le lien suivant [www.ecophyto-pro.fr](http://www.ecophyto-pro.fr)



# Site internet : Jardiner Autrement

Un site internet réunit les références et connaissances disponibles pour sensibiliser les **Jardiniers amateurs** et leur permettre de faire évoluer leurs pratiques. Vous pouvez accéder à ce site via le lien suivant [www.jardiner-autrement.fr/](http://www.jardiner-autrement.fr/).

