

## ACTUALITÉS

### ENQUETE LECTEURS

#### JARDINS ORNEMENTAUX

##### Buis

Pyrale : pic de vol

##### Chêne

Processionnaire : pose des pièges (papillon)

##### Pin

Processionnaire : début du vol

##### Rosier

Maladie des taches

noires : présence faible

Puceron : faibles populations

#### POTAGERS

##### Chou

Piéride : vol observé fin juin

##### Poireau

Thrips : forte attaque localisée

##### Radis

Altise : vigilance ! Fortes infestations

#### VERGERS

##### Pommier

Carpocapse : vigilance pontes !

#### ABSENCE CONFIRMÉE

PORTAIL ET SITE INTERNET JEVI PRO et JARDINER AUTREMENT

Accéder au site de la Surveillance Biologique du Territoire en cliquant [ici](#)

### Enquête lecteurs BSV



Régulièrement nous vous demandons votre avis sur le BSV (contenu, l'usage que vous en faites, parution, ...). Cette enquête nous permet d'améliorer les BSV et de répondre au mieux vos attentes. **Quelques lecteurs y ont déjà répondu, mais le nombre est encore un peu faible.** Merci de participer à cette nouvelle enquête en cliquant sur le lien, via l'image ci-contre.

## JARDINS ORNEMENTAUX

### Buis

#### • Pyrale : pic de vol

##### Réseau d'observations

Régions Erdre et Gesvres, nantaise, de Derval, Pays d'Ancenis, Angers, secteur des Mauges, plateau du Segréen, Haut-Anjou, secteur lavallois, Vallée de l'Erve, Mayenne angevine, région du Lude, pays fléchois, région yonnaise, cœur du bocage vendéen et Pays de Sainte Hermine. Espaces verts, parcs et jardins d'amateurs. 35 pièges.

##### Observations

Sur les sites du réseau d'épidémiosurveillance, le stade larvaire de l'insecte n'est plus observé. Nous constatons un pic de vol sur les semaines 25 et 26. L'ensemble des observateurs n'ayant pas saisi leurs données, il conviendra de vérifier

quelle semaine sera la plus concernée (cf. graphe page suivante).

Comme toujours, les résultats régionaux ne peuvent refléter l'état exact de chaque parcelle, car d'un site à l'autre, les données varient. Il est indispensable de bien observer vos végétaux.



© M FRUNEAU - jardins d'amateurs

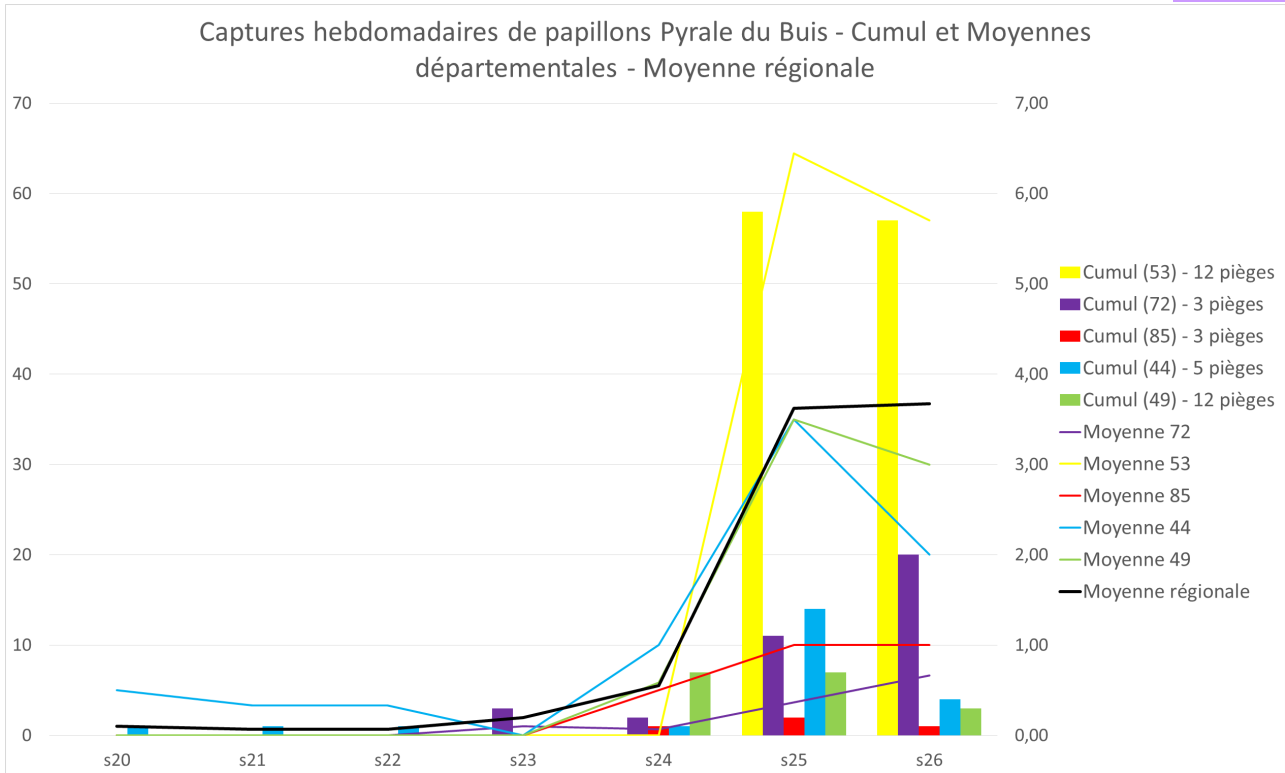
Papillons de la pyrale du buis flottant dans un piège : 3 formes « type », 1 forme mélanique

#### ABONNEMENT BSV

Retrouvez le bulletin de santé du végétal sur le web...

- [www.draaf.pays-de-la-loire.agriculture.gouv.fr](http://www.draaf.pays-de-la-loire.agriculture.gouv.fr)
- [www.pays-de-la-loire.chambres-agriculture.fr](http://www.pays-de-la-loire.chambres-agriculture.fr)
- [www.polleniz.fr](http://www.polleniz.fr)

... ou inscrivez-vous en ligne pour être informé directement par mail de chaque nouvelle parution :  
<https://pays-de-la-loire.chambres-agriculture.fr/innovation-rd/agronomie-vegetal/bulletins-techniques-dont-bsv/bsv-pays-de-la-loire/abonnez-vous-gratuitement-aux-bsv/>



### Cycle biologique

Retrouvez les informations en page 2 du [BSV JEVI n°3 du 28 mars 2019](#).

### Analyse et gestion du risque

Pour les sites piégeant un nombre significatif de papillons, il faudra bien observer dans les prochains jours l'arrivée de jeunes larves et effectuer si besoin un traitement à base de produits de biocontrôle - *Bacillus thuringiensis* var. *kurstaki*. Plus d'informations sur les méthodes alternatives et leurs conditions d'application dans le [BSV JEVI n°4 du 18 avril 2019](#).

Pour les sites moins « prenants », suivre attentivement les vols dans les prochains jours. D'une manière générale, les sites du réseau ont été régulièrement contrôlés. Cette année, pour le moment, est qualifiée « à faible pression » par les observateurs. Peut-être le résultat fructueux de nombreuses observations et de régulations bien positionnées ?

Néanmoins, pour tous les sites en région, il sera indispensable de bien surveiller l'émergence des nouvelles chenilles. Quelques semaines sans surveillance et c'est la surprise de découvrir un buis totalement défolié...

### Méthodes alternatives



**Confusion sexuelle à base de médiateur chimique** : pour exprimer son plein potentiel, celle-ci a intérêt à être réalisée sur de grandes surfaces ou mieux dans le cadre d'une lutte collective à l'échelle de plusieurs jardins limitrophes ou d'une commune, car si des femelles de pyrale sont fécondées hors de la zone traitée, elles peuvent tout à fait venir pondre sur les buis dans les km environnants. A positionner avant la capture des premiers papillons (encore possible sur certains sites).

**Lâchers de trichogrammes** : il s'agit d'hyménoptères parasitoïdes oophages, dont la mobilité est assez faible à partir des points de lâcher (environ 40 cm) donc plutôt adaptés à la protection des buis isolés ou topiaires, mais certains sites en espaces verts ont noté une bonne efficacité sur tous leurs buis, à condition d'apporter les quantités nécessaires et de respecter scrupuleusement les conditions d'emploi. A effectuer dès la capture des premiers papillons mâles en piège phéromonal. Source : J JULLIEN - DGAL.

**Informations Consortium national Save Buxus - 2019** : « La pyrale du buis est désormais quasiment présente dans toute l'Europe et les techniques de gestion à disposition ne permettent pas d'endiguer son invasion. Localement, à l'échelle de parcs et jardins, où la pression est faible, il est possible de maintenir ses buis verts à condition de les suivre méticuleusement et de caler les interventions de gestion précisément (Guérin et al., 2016 ; Gottig, 2017). Si les insecticides chimiques peuvent permettre de maîtriser la situation dans ce type de configurations, bien que des phénomènes de résistance soient apparus en Chine (Wan et al., 2014 ; Gottig, 2017), ce mode de gestion est difficilement envisageable en Europe dans le contexte législatif actuel. Il est nécessaire alors d'associer piégeage, lutte biologique par conservation et utilisation de produits de biocontrôle, et d'avoir une action prolongée dans le temps afin de cibler les bons stades de développement, qui se chevauchent tout le long de la saison. À l'heure actuelle, l'alternative aux insecticides de synthèse considérée la plus fiable reste le *Bacillus thuringiensis* (Gottig, 2017) que l'on doit cependant utiliser de manière raisonnée si l'on ne veut pas engendrer de futures résistances. »

# Chêne

## • Processionnaire : pose des pièges (papillon)

### Réseau d'observations

Jardins d'amateurs et espaces verts.

### Observations

Les observateurs sont actuellement en train de poser les pièges sur les différents sites. Si cela n'est pas encore fait, il est temps dès à présent de poser votre piège. En 2019, ce seront au total 12 pièges qui seront contrôlés toutes les semaines, durant la période estivale, par les observateurs du réseau Épidémiosurveillance JEVI.

Ces pièges sont répartis sur l'ensemble des départements de la région, avec une surveillance plus soutenue sur certains sites contaminés lors de précédents épisodes importants d'infestation.

### Analyse de risque

Actuellement, le stade en présence (nymphe) ne permet pas d'intervention.

### Informations

Le cycle de *Thaumetopoea processionea* dépend de différents facteurs : prédateurs naturels, conditions climatiques. Ces cycles de gradation peuvent s'étaler de 3 à 5 ans pour atteindre une culmination, suivie d'une chute brutale des populations. Le dernier cycle de gradation important a surtout touché la Loire-Atlantique et la Vendée de 2007 à 2009, même si quelques petits foyers persistent tous les ans (Bocage vendéen, Côte de Lumière, région de Montaigu, de Challans, Pays de Mortagne).

La processionnaire du chêne est, sous forme adulte, un papillon nocturne de couleur gris brun, d'une envergure de 25 à 40 mm (pour la femelle, plus grande). Il est inféodé aux chênes. Sa chenille d'aspect grisâtre avec la tête noire est fortement velue.

L'éclosion a lieu au printemps de l'année suivante, lors du débourrement des arbres.

Le développement larvaire dure 3 mois, pendant lesquels les chenilles se réfugient dans leurs nids le jour et sortent la nuit pour s'alimenter. Leur nid ressemble à un gros sac soyeux disposé à la base des branches charpentières.

Elles vont effectuer 5 stades de croissance, puis leur nymphose se déroulera dans ces nids. Leurs poils sont urticants dès le troisième stade, en mai, et les nids, bien qu'abandonnés, constituent des réservoirs d'urtication. Plus d'informations en page 4 du flash sanitaire n°54, en cliquant sur la vignette.



### Seuils de risque

Seuil de nuisance commoditaire (=nuisances occasionnées pour l'homme et/ou ses activités) : dès présence, en raison du fort pouvoir d'urtication.

Seuil de nuisance esthétique : 20 - 40 % défoliation.

Seuil de nuisibilité vitale : 50 - 60 % défoliation.

Source : Document FREDON Rhône-Alpes « Seuils de nuisance et de nuisibilité pour les principaux couples hôte/parasite en ville ».



© A LEQUET - site insecte-net.fr

(accès au site en cliquant sur l'image)

Papillon mâle *Thaumetopoea processionea*

envergure 25 à 30 mm

# P<sub>in</sub>

## • Processionnaire : début du vol

### Réseau d'observations

Jardins d'amateurs et espaces verts. Sud Nantes, Anjou bleu, Mauges, Haut-Anjou (49), Pays segréen, Nord Mayenne, Pays Craonnais, Pays fléchois, île de Noirmoutier, Côte de Lumière, Sud Vendée.

94 pièges seront suivis au total.

### Observations

Depuis le dernier BSV JEVI, 65 pièges ont été suivis. 22 présentent des captures depuis le 24 juin, de l'ordre de quelques unités pour tous les départements, excepté le 72 (pas encore de capture).

A l'exception d'un secteur en 49 (mêmes pièges que les années précédentes), dont les taux de captures sont toujours impressionnants et atteignent déjà 53 papillons par piège.

# Rosier

### Réseau d'observations

Région nantaise, corniche angevine, Anjou bleu, secteur lavallois et cœur du bocage vendéen, jardins d'amateurs.

## • Maladie des taches noires : présence faible

### Observations

Seul un jardin situé au sud de Nantes présente des symptômes de la maladie des taches noires, sur quelques rosiers seulement.

### Analyse du risque et méthodes alternatives

Voir [BSV JEVI n° 7 du 29 mai 2019](#).

## • Puceron : faibles populations

### Observations

La présence de pucerons est constatée sur un seul site (49), dans des proportions très faibles.

Coccinelles et syrphes sont également observés, dans plusieurs jardins.

### Analyse et gestion du risque

Les averses locales ont pu ponctuellement freiner les populations, mais d'une manière générale, avec des prévisions météorologiques indiquant des températures chaudes, les pucerons auront de bonnes conditions de développement.

Néanmoins, les populations d'auxiliaires les suivront également.

Les niveaux étant encore faibles, tout traitement serait inutile cette semaine sur les parcelles suivies.

De votre côté, observez attentivement vos végétaux pour savoir si vous êtes en situation de risque et contactez l'animatrice filière JEVI si besoin.



## POTAGERS

### C hou

#### Piéride : vol observé fin juin

##### Réseau d'observations

Région Erdre et Gesvres, secteur de Derval, corniche angevine et cœur du bocage vendéen. Potagers de particuliers.

##### Observations

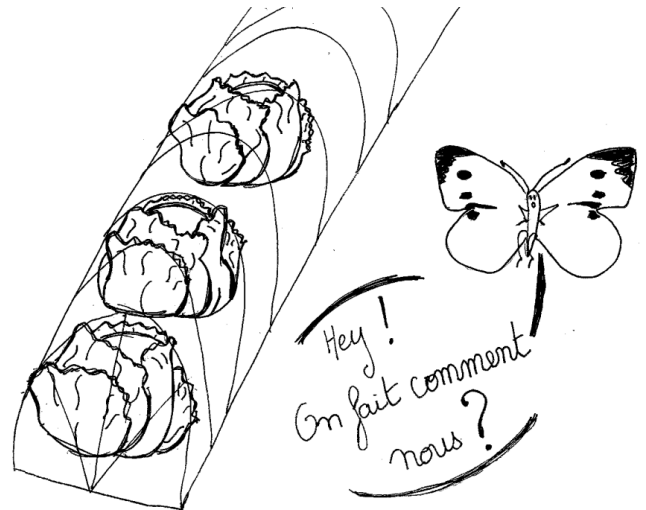
Les populations de chenilles sont absentes des potagers du réseau BSV JEVI. Néanmoins, un jardinier indique avoir observé des vols de papillons à la fin du mois de juin.

##### Analyse et gestion de risque

Les conditions météo actuelles sont très favorables à leur développement. Mais en cette période, tant que les premiers stades larvaires ne sont pas observés, aucune intervention de biocontrôle n'est justifiée. Si des pontes étaient constatées, elles pourraient alors être détruites manuellement.

Enfin, la pose d'un voile anti-insecte empêche le papillon de pondre sur les feuilles.

Ainsi, de votre côté, observez attentivement vos végétaux pour savoir si vous êtes en situation de risque et contactez l'animatrice filière JEVI si besoin.



### P oireau

#### Thrips : forte attaque localisée

##### Réseau d'observations

Région Erdre et Gesvres, Val de Loire, Pays fléchois. Potagers de particuliers.

##### Observations

Un des jardiniers précise une forte attaque de thrips, 80 % des plants présentent des décolorations argentées sur les feuilles, causées par des ponctions de sève effectuées par les thrips, minuscules insectes noirs mesurant de 0,8 à 1,2 mm.

##### Analyse de risque

Les attaques de ce ravageur sont favorisées par un climat chaud et sec, comme celui que nous connaissons actuellement. Néanmoins le niveau d'attaque semble limité et très localisé, puisqu'un seul site du réseau (déjà infesté l'année dernière) est concerné pour le moment.

Ainsi, de votre côté, observez attentivement vos végétaux pour savoir si vous êtes en situation de risque et contactez l'animatrice filière JEVI si besoin.

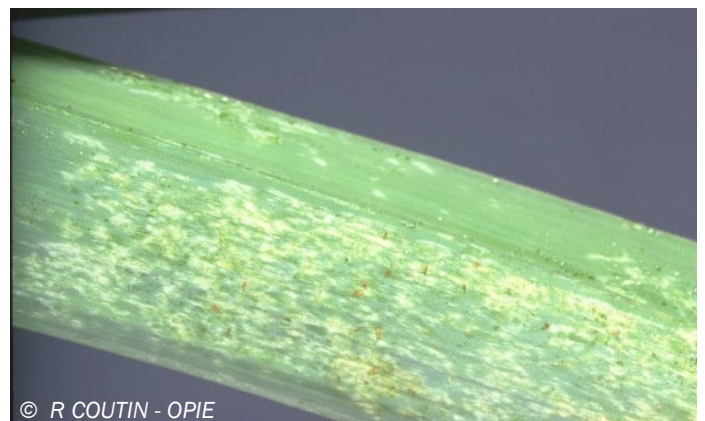
Ce thrips est le vecteur de la Maladie bronzée de la tomate (TSWV).

##### Gestion de risque

Favoriser la présence d'auxiliaires prédateurs, en proscrivant les traitements généraux.

Des lâchers peuvent également être effectués (acariens prédateurs, thrips prédateurs).

En cas de fortes infestations et en l'absence avérée d'auxiliaires, des traitements à base de pyrèthres naturels peuvent être effectués localement.



© R COUTIN - OPIE

Attaques sur poireau - *Thrips tabaci*

# Radis

## • Altise : vigilance ! Fortes infestations

### Réseau d'observations

Région d'Angers. Jardin associatif.

### Observations

Sur ce site, les populations d'altises sont toujours très nombreuses et engendrent des dégâts généralisés.

### Analyse et gestion de risque

En conditions chaudes et sèches, un arrosage des cultures peut aider à maintenir des conditions défavorables de développement pour ce ravageur.

## VERGERS

# Pommier

## • Carpopapse : vigilance pontes !

### Réseau d'observations

Secteur d'Erdre et Gesvres, Sud de Nantes, région d'Angers, plateau du segréen, mayenne angevine, région du Lude et cœur du bocage vendéen, vergers d'amateurs et jardin associatif ; et Sud Mayenne, verger professionnel.  
9 sites de piégeage CARPOCAPSE.

### Observations

Sur les 7 pièges pour lesquels il y a eu une remontée d'informations, 3 sont concernés par des captures, de l'ordre de 2 à 9 papillons pour les amateurs et 21 pour le professionnel.

### Analyse et gestion de risque

Le seuil indicatif de risque des 3 papillons par semaine a été atteint.

Il convient, en plus de suivre les vols, de vérifier si les conditions climatiques favorables aux accouplements et pontes sont réunies :

- T°C crépusculaire > 15°C. Température optimale de ponte : 23 à 25°C.
- 60 % < Humidité crépusculaire < 90 %. Optimum : 70 à 75 % (informations sur différents sites internet météorologiques spécialisés).
- Temps calme et non pluvieux.

Pas de ponte si le feuillage est mouillé et si la T° < 15°C entre 17 h et 22 h.

La majorité des pontes se fait dans les 5 jours suivant l'accouplement. Après celui-ci, les femelles peuvent pondre durant une douzaine de jours.

Ainsi, les conditions de cette semaine sont très favorables.

### Méthodes alternatives



Des produits à base de *Bacillus thuringiensis* var. *kurstaki* ou à base de CpGV (virus de la granulose) sont autorisés pour cet usage. Ces produits ont une action larvicide et agissent sur les chenilles avant qu'elles ne pénètrent dans les fruits ; à savoir que le stade baladeur de la jeune chenille L1 ne dure que 3 jours environ.

## ABSENCE CONFIRMÉE

Culture	Bioagresseur	Site d'observation
Laurier-tin	Thrips	Sud Nantes
Carotte	Mouche	Corniche angevine
Chou	Aleurode Puceron	Région Erdre et Gesvres, secteur de Derval, corniche angevine, cœur du bocage vendéen
Poireau	Mineuse Teigne Rouille	Région Erdre et Gesvres, Val de Loire, Pays fléchois
Pomme de terre	Mildiou Doryphore	Région Erdre et Gesvres, secteur Lac de Grand Lieu
Pommier	Tavelure	Sud Nantes
Tomate	Tuta absoluta (piégeage) Mildiou Alternariose	Région Erdre et Gesvres, Pays de Derval, Val de Loire, corniche angevine, Pays fléchois

# Portail ECOPHYTO JEVI PRO

Dans le cadre du plan Ecophyto en JEVI Pro, un site internet réunit les références et connaissances disponibles pour sensibiliser les **professionnels** des JEVI et leur permettre de faire évoluer leurs pratiques vers une réduction de l'utilisation des produits phytosanitaires. Vous pouvez accéder à ce site via le lien suivant [www.ecophyto-pro.fr](http://www.ecophyto-pro.fr)



# Site internet : Jardiner Autrement

Un site internet réunit les références et connaissances disponibles pour sensibiliser les **Jardiniers amateurs** et leur permettre de faire évoluer leurs pratiques. Vous pouvez accéder à ce site via le lien suivant [www.jardiner-autrement.fr/](http://www.jardiner-autrement.fr/).

