

ACTUALITÉS

JARDINS ORNEMENTAUX

Buis
Pyrale : diminution des vols de papillons
Chêne
Processionnaire : fin de cycle - retrait des pièges
Pélargonium
Brun des pélargoniums : détection en JEVI
Pin
Processionnaire : diminution des vols
Romarin
Chrysomèle américaine : observation ponctuelle
Rosier
Situation saine

POTAGERS

Chou
Piéride : premières chenilles détectées ! VIGILANCE
Tomate
Mildiou : attaque ponctuelle

VERGERS

Pommier
Carpocapse : fin de cycle

ABSENCE CONFIRMÉE

INFORMATIONS

Chancre coloré du platane
Nantais, déclarez vos platanes en ligne
Folie des Plantes
Le BSV JEVI y était !

PORTAIL ET SITE INTERNET JEVI PRO et JARDINER AUTREMENT

Accéder au site de la Surveillance Biologique du Territoire en cliquant [ici](#)

JARDINS ORNEMENTAUX

Buis

• Pyrale : diminution des vols de papillons

Réseau d'observations

Régions Erdre et Gesvres, nantaise, de Derval, Pays d'Ancenis, Angers, secteur des Mauges, plateau du Segréen, Haut-Anjou, secteur lavallois, Vallée de l'Erve, Mayenne angevine, région du Lude, pays fléchois, région yonnaise, cœur du bocage vendéen et Pays de Sainte Hermine. Espaces verts, parcs et jardins d'amateurs. 35 pièges.

Observations

Hormis quelques sites à la marge présentant encore des captures, depuis début août, il n'y a pas d'évolution. Les vols sont très faibles voire inexistants, la moyenne régionale étant inférieure à 1 papillon par semaine. Des chenilles âgées peuvent être observées dans les buis. Mais sur les sites du réseau, actuellement, la situation est très saine, les interventions ayant été faites au moment le plus opportun. Quelques dégâts de défoliations sont cependant signalés, mais par un seul observateur.

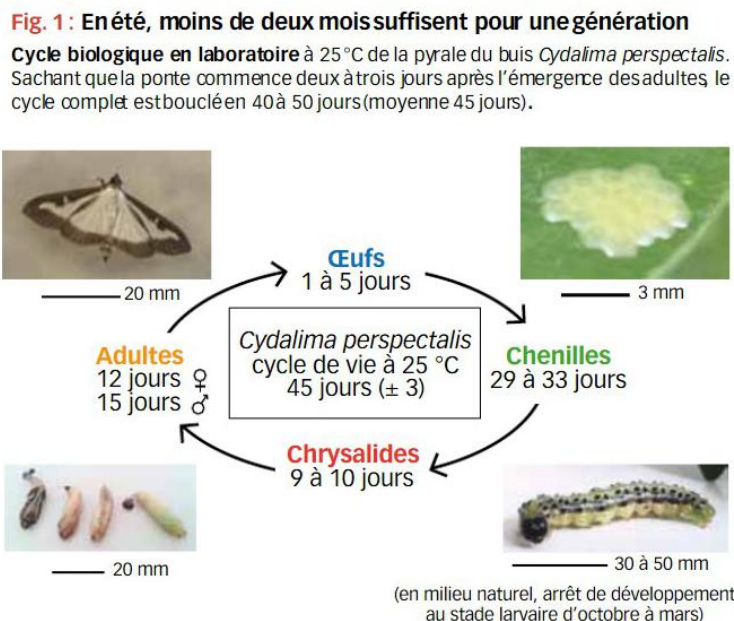
Pour rappel, en fin de saison, papillons et chenilles se côtoient très volontiers et la période des vols diffèrent très largement selon les sites.

Cycle biologique

Cf. Figure 1 ci-dessous. Source : **Phytoma** n° 685 - juin-juillet 2015, p. 18.

Mieux connaître la pyrale du buis *Cydalima perspectalis*

ÉLISABETH TABONE, THOMAS ENRIQUEZ, CAROLINE GIORGI, MARINE VENARD, ETTY COLOMBEL, FIONA GAGLIO, MAURANE BURADINO ET JEAN-CLAUDE MARTIN



ABONNEMENT BSV

Retrouvez le bulletin de santé du végétal sur le web...

- www.draaf.pays-de-la-loire.agriculture.gouv.fr
- www.pays-de-la-loire.chambres-agriculture.fr
- www.polleniz.fr

... ou inscrivez-vous en ligne pour être informé directement par mail de chaque nouvelle parution :
<https://pays-de-la-loire.chambres-agriculture.fr/innovation-rd/agronomie-vegetal/bulletins-techniques-dont-bsv/bsv-pays-de-la-loire/abonnez-vous-gratuitement-aux-bsv/>

Analyse et gestion du risque

Les derniers vols importants (semaines 34 et 35) donneront lieu prochainement à la 3^e génération de chenilles, vers le début du mois d'octobre, compte tenu du maintien des bonnes conditions météorologiques et des températures suffisamment chaudes pour cette espèce.

Les chenilles peuvent être régulées manuellement et ce type d'intervention peut suffire à contenir une faible infestation à l'échelle d'un jardin de particulier, à condition de bien contrôler également l'intérieur de la végétation (insecte lucifuge = fuit la lumière), au moins deux fois par semaine.

Si aucune intervention n'a été effectuée et que les populations sont importantes, il est possible d'effectuer un traitement à base de produits de biocontrôle. Le *Bacillus thuringiensis* var. *kurstaki* est autorisé pour cet usage.

RAPPEL - 1 traitement / génération : cela dans le but d'éviter d'éventuels phénomènes de baisse d'efficacité progressive du produit sur les populations, à la dose homologuée dans les conditions d'application indiquées.

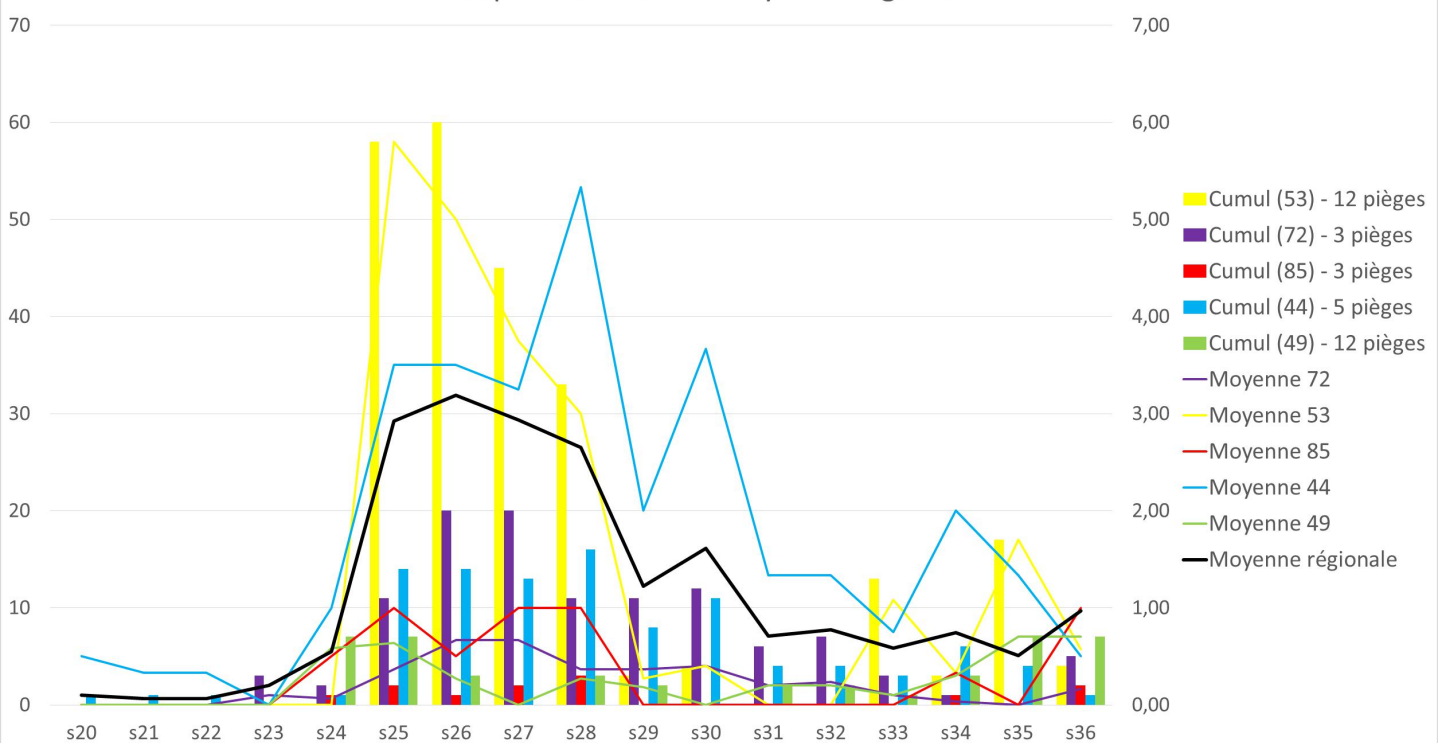
Les produits de biocontrôle nécessitant **certaines exigences de qualité de traitement, une attention toute particulière devra être apportée à la qualité de la pulvérisation**. Plus d'informations sur les **conditions d'application** dans le [BSV JEVI n°4 du 18 avril 2019](#).

Pour tous les sites en région, il est indispensable de bien surveiller l'activité des chenilles !

Enfin, pour les propriétaires de buis indemnes de pyrale jusqu'à présent, contrôlez attentivement vos buis afin de vous assurer de l'absence du ravageur sur votre site, car la pyrale est signalée dans toute la région.

L'observation de soie, de décapages foliaires sur rameaux encore verts et de déjections fraîches (vert vif) permet de dénicher rapidement la coupable...

Captures hebdomadaires de papillons Pyrale du Buis - Cumul et Moyennes départementales - Moyenne régionale



Méthodes alternatives



Informations Consortium national Save Buxus - 2019 : « La pyrale du buis est désormais quasiment présente dans toute l'Europe et les techniques de gestion à disposition ne permettent pas d'endiguer son invasion. Localement, à l'échelle de parcs et jardins, où la pression est faible, il est possible de maintenir ses buis verts à condition de les suivre méticuleusement et de caler les interventions de gestion précisément (Guérin et al., 2016 ; Gottig, 2017).

Si les insecticides chimiques peuvent permettre de maîtriser la situation dans ce type de configuration, bien que des phénomènes de résistance soient apparus en Chine (Wan et al., 2014 ; Gottig, 2017), ce mode de gestion est difficilement envisageable en Europe dans le contexte législatif actuel. Il est nécessaire alors d'associer piégeage, lutte biologique par conservation et utilisation de produits de biocontrôle, et d'avoir une action prolongée dans le temps afin de cibler les bons stades de développement, qui se chevauchent tout le long de la saison. À l'heure actuelle, l'alternative aux insecticides de synthèse considérée la plus fiable reste le *Bacillus thuringiensis* (Gottig, 2017) que l'on doit cependant utiliser de manière raisonnée si l'on ne veut pas engendrer de futures résistances. »

Chêne

• Processionnaire : fin de cycle - retrait des pièges

Réseau d'observations

Sillon de Bretagne, Côte de Jade, Pays de Retz, Pays Nantais, région Erdre et Gesvres, Pays Baugeois, Sud Mayenne et Pays Fléchois. Jardins d'amateurs et espaces verts.
9 pièges.

Observations

Depuis le dernier BSV JEVI, 3 pièges présentaient des captures : 1 papillon chacun.

Analyse de risque

Nous assistons à la fin du cycle du ravageur. Compte tenu de la baisse et/ou l'absence de vols, les comptages peuvent s'arrêter.

Une vigilance sera de mise au printemps suivant, sur les foyers réputés infestés d'une année sur l'autre et sur les sites de piégeage dont les captures étaient plus significatives.

Les nids, bien qu'abandonnés, constituent des réservoirs d'urtication. Prudence !



© POLLENIZ

Nid de Processionnaire du chêne *Thaumetopoea processionea*

Pélargonium

• Brun des pélargoniums : détection en JEVI

Réseau d'observations

Jardins d'amateurs. Sud Nantes.

Observations

Observé dans le jardin d'un particuliers, l'analyse de ce ravageur est revenue positive. Il s'agit de *Cacyreus marshalli*, organisme nuisible réglementé.

Présentation

Ce papillon est originaire du sud de l'Afrique. Il mesure 15 à 27 mm, est de couleur brune. Le pourtour des ailes est blanc rayé de brun et les ailes postérieures disposent d'une petite queue blanche. La chenille disposant de poils blancs, est de couleur vert clair et rayée de rose (=mimétisme avec les boutons floraux). Elle se nourrit de pélargonium et de géranium. Cette espèce, arrivée début du XX^e siècle en Europe, est mentionnée pour la première fois en France en 1997 (Pyrénées-Orientales). Elle est vite devenue invasive. Elle a été détectée également très récemment en Bretagne (cf. [BSV JEVI Bretagne n°7](#)) Les dégâts sur les plantes correspondent à des perforations de tiges, des consommations du feuillage et des déformations de boutons floraux.

Analyse et gestion du risque

Supprimez-les tiges perforées dès observation. Un traitement au BTK peut être envisagé.

Que faire en cas de détection ?

En cas de détection, en informer le Service régional de l'alimentation (SRAL) chargé de la protection des végétaux, basé à la Direction régionale de l'alimentation, de l'agriculture et de la forêt (DRAAF) des Pays de la Loire.

Pour les observateurs membres du réseau d'épidémiologie-surveillance, ce signalement doit également être fait auprès de l'animatrice.



© N JACQUEMIN - POLLENIZ

Cacyreus marshalli - Chenilles

P_{in}

• Processionnaire : diminution des vols

Réseau d'observations

Jardins d'amateurs et espaces verts. Sud Nantes, Anjou bleu, Mauges, Haut-Anjou (49), Pays sègréen, Nord Mayenne, Pays Craonnais, Pays fléchois, île de Noirmoutier, Côte de Lumière, Sud Vendée.

84 pièges au total.

Observations

Hormis un rebond des vols dans le 72, l'ensemble des courbes chute et la fin des vols semble se confirmer. Les pièges peuvent être enlevés.

Néanmoins, selon l'historique des suivis de cette espèce (vols enregistrés jusqu'en octobre 2018), sur les sites où des vols sont toujours en cours, un prolongement du piégeage peut s'effectuer.

On peut croiser actuellement plusieurs stades de chenilles, du L1 au L3, dans le sud de notre région (en Vendée et Loire-Atlantique), ainsi que des attaques signalées par notre interlocuteur comme étant très importantes, en zones urbaines (Faute sur Mer, Tranche sur Mer, Brétignolles sur Mer).

Présentation et biologie

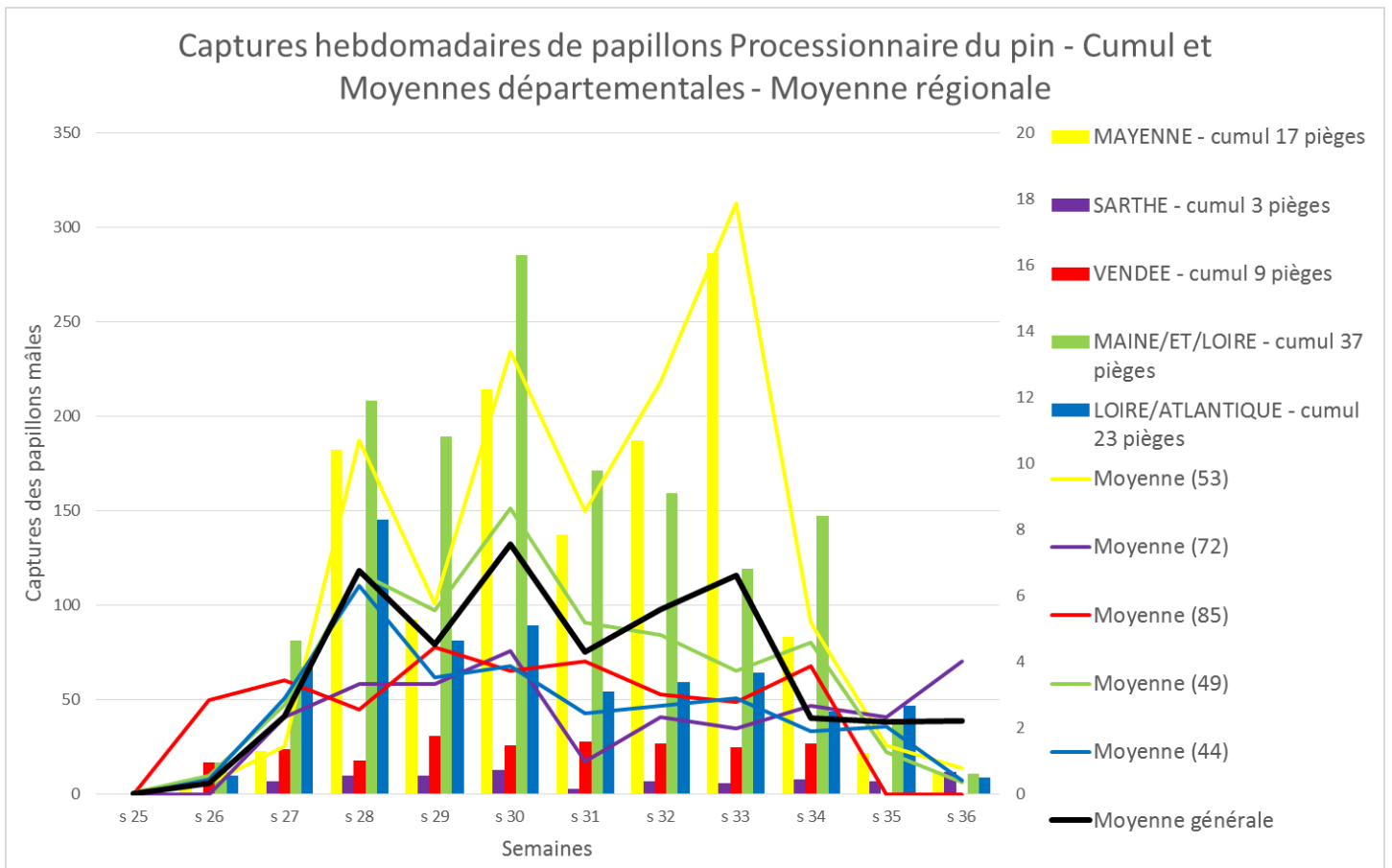
Dans le [BSV JEVI n° 8 du 20 juin 2019](#) en page 3.

Analyse de risque

Une intervention de biocontrôle peut se programmer 35 à 40 jours après un pic de vol. Le *Bacillus thuringiensis* var. *kurstaki* est autorisé pour cet usage.

Nous observons cette année une période de vol très étendue ainsi qu'une cohabitation de plusieurs stades en présence. Les interventions sont donc à raisonner en fonction de ces éléments et à adapter selon les stades larvaires des chenilles observées sur le terrain. Plusieurs passages seront peut-être nécessaires.

Les premiers traitements au BTK débutent dès cette semaine, dans les départements les plus concernés.



Romarin

• Chrysomèle américaine : observation ponctuelle

Réseau d'observations

Jardins d'amateurs. Région de Derval.

Observations

En bref, au début de ce mois, ce ravageur a été observé en grand nombre sur un pied.

Plus d'informations

[Cf. BSV JEVI n° 7 2017, page 3.](#)

Rosier

• Situation saine

Réseau d'observations

Jardins d'amateurs. Sud Nantes, Anjou bleu, Corniche Angevine, Région lavalloise, cœur du bocage vendéen.

Observations

Depuis le début du mois de septembre, pour le réseau d'épidémiosurveillance, la situation sanitaire sur rosier est saine.

Ils ne présentent ni ravageur, ni maladie (bioagresseurs suivis : puceron, mildiou, maladie des taches noires, oïdium).

Des auxiliaires sont mêmes observés (coccinelle, syrphe).

Analyse et gestion de risque

De votre côté, observez vos rosiers pour connaître leur état et contactez l'animatrice filière si besoin.

POTAGERS

C

hou

• Piéride : premières chenilles détectées ! VIGILANCE

Réseau d'observations

Région Erdre et Gesvres, région de Derval, Sud Nantes, région d'Angers, Corniche angevine et cœur du bocage vendéen. Potagers d'amateurs et jardin associatif.

Observations

Bien qu'il y ait eu beaucoup de « casse » sur les choux cet été, en lien avec de très fortes attaques d'altises, les « survivants » sont bien repartis et sont actuellement très beaux.

En région, il est actuellement observé des vols de piérides et des pontes sur tous les sites hormis le jardin vendéen. D'autre part, de jeunes chenilles tout juste écloses ont été identifiées le 10 septembre dans la région Erdre et Gesvres, ainsi que des larves aux stades bien avancés dans un autre jardin cette semaine (cf. photo page suivante).



© R DEROUINEAU - Potager d'amateur

Ponte et jeunes chenilles - Piérides - Chou

Analyse et gestion de risque

Une destruction manuelle à l'échelle d'un petit potager peut suffire à contenir les attaques, mais celle-ci devra être minutieuse et très régulière, car avec ce ravageur, les attaques sont très rapides. Un voile anti-insecte peut être posé, mais il faut anticiper car à effectuer lors de la plantation. En cas de fortes infestations, une intervention au BTK peut également supprimer les populations présentes.



© J GOURDIEN - POLLENIZ

© J GOURDIEN - POLLENIZ

Piérides du chou, à gauche. Piérides de la Rave, à droite - Chenilles

Tomate

• Mildiou : attaque ponctuelle

Réseau d'observations

Région Erdre et Gesvres et Pays de Derval. Potager d'amateurs.

Observations

Suite aux averses orageuses de début septembre, une observatrice a indiqué un début d'attaque de mildiou sur ses pieds de tomates en extérieur (ceux sous abri sont indemnes). Les organes atteints ont été supprimés. L'attaque semble stoppée.

Cette personne précise néanmoins que la récolte des tomates sous serre est mauvaise, les fruits sont restés tout petits. Le jardinier du deuxième site partage ces observations, ses fruits n'ayant pas été jusqu'à maturité. Les fortes chaleurs en sont effectivement responsables ; malgré un bon arrosage, les températures ont été trop élevées.

Nb : d'une manière générale, la situation dans les jardins et potagers est représentative des deux canicules et de la grande période de sécheresse que nous connaissons. De nombreux arbres, arbustes et cultures ont souffert du manque d'eau et des fortes chaleurs.

VERGERS

Pommier

• Carpopapse : fin de cycle

Réseau d'observations

Secteur d'Erdre et Gesvres, Sud de Nantes, région d'Angers, plateau du segréen, Mayenne angevine, région du Lude et cœur du bocage vendéen, vergers d'amateurs et jardin associatif ; et Sud Mayenne, verger professionnel. 9 sites de piégeage CARPOCAPSE.

Observations

Depuis le dernier BSV JEVI, des captures ont été constatées pour 2 sites - Sud de Nantes et Sud Mayenne - inférieures au seuil de nuisibilité (1 papillon / semaine) pour le verger amateur et de l'ordre de 10 papillons/semaine pour le verger pro.

Analyse et gestion de risque

La période d'éclosion s'est achevée début septembre. Toute intervention serait actuellement inutile.

Cette année encore, de gros dégâts ont été signalés sur fruits pour certains petits vergers.

Il est possible, pour diminuer les populations de carpopapse dans les parcelles très infestées, de poser des bandes-pièges, constituées de 2 couches de carton ondulé (environ 12 à 15 cm de large sur 40 cm de long). Ces bandes sont placées sur le tronc des arbres à 20-30 cm du sol. Elles permettent de collecter et détruire un maximum de larves hivernantes. Elles seront à retirer en fin de saison (octobre-novembre) en prenant soin de supprimer les chenilles et cocons présents. **Surtout, ne brûlez pas les bandes ! Sous peine de détruire les auxiliaires qui s'y seraient réfugiés...**

ABSENCE CONFIRMÉE

Culture	Bioagresseur	Site d'observation
Carotte	Mouche (piège chromatique)	Corniche angevine
Laurier tin	Thrips des serres	Sud Nantes
Poireau	Teigne (piège - phéromone) Mineuse	Région Erdre et Gesvres, région d'Angers, Pays fléchois

INFORMATIONS

Chancre coloré du platane

- Nantais, déclarez vos platanes en ligne

Participation à la surveillance

Des platanes de la ville de Nantes se voient touchés par une maladie mortelle : le chancre coloré du platane, *Ceratocystis platani*.

Plus d'informations et photo dans le [BSV JEVI n° 12](#).

En cas de symptômes douteux sur vos arbres, les signalements doivent être transmis à la DRAAF.

Merci de prendre le temps de renseigner ce formulaire, si vous possédez des platanes. Vous participerez ainsi à la surveillance et la protection des platanes de votre environnement.

<http://polleniz.fr/chancre-colore-du-platane-fiche-de-declaration-de-platanes/>

Folie des Plantes

- Le BSV JEVI y était !

Rencontres avec les observateurs et jardiniers

Le week-end du 7 et 8 septembre, l'animatrice du BSV JEVI était présente sur le stand POLLENIZ à la Folie des Plantes. Certains d'entre vous ont pu la croiser. Les échanges ont, comme toujours, été riches et intéressants !

Retrouvez plus de photos et d'infos sur les réseaux sociaux POLLENIZ et avec le #FolieDesPlantes.



© F GASTINEL - POLLENIZ

Le stand POLLENIZ...

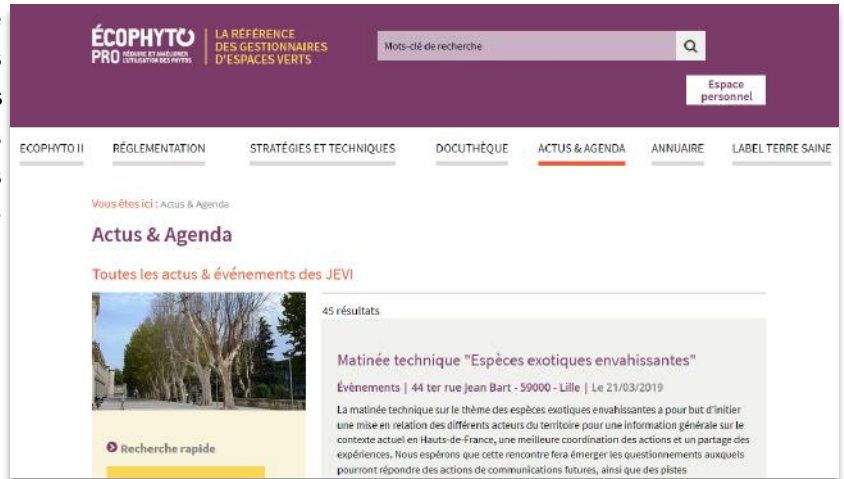
... et son BSV JEVI !



© F GASTINEL - POLLENIZ

Portail ECOPHYTO JEVI PRO

Dans le cadre du plan Ecophyto en JEVI Pro, un site internet réunit les références et connaissances disponibles pour sensibiliser les **professionnels** des JEVI et leur permettre de faire évoluer leurs pratiques vers une réduction de l'utilisation des produits phytosanitaires. Vous pouvez accéder à ce site via le lien suivant www.ecophyto-pro.fr



Site internet : Jardiner Autrement

Un site internet réunit les références et connaissances disponibles pour sensibiliser les **Jardiniers amateurs** et leur permettre de faire évoluer leurs pratiques. Vous pouvez accéder à ce site via le lien suivant www.jardiner-autrement.fr/.

