

## JARDINS ORNEMENTAUX

### Buis

#### ACTUALITÉS

##### JARDINS ORNEMENTAUX

###### Buis

Pyrale : diminution des vols

###### Pin

Processionnaire : pose des écopièges

###### Rosier

Maladie des taches noires : attaque ponctuelle

##### ESPACES RURAUX

###### Divers feuillus

Présence importante de nids de Bombyx cul brun

##### POTAGERS

###### Chou

Piérides : chenilles toujours présentes

##### DIVERS

###### Limaces

Vigilance !

###### Plathelminthes

Projet participatif

##### VERGERS

###### Pommier

Prévention maladies

##### PORTAIL ET SITE INTERNET JEVI

PRO et JARDINER AUTREMENT

Accéder au site de la Surveillance Biologique du Territoire en cliquant [ici](#)

#### • Pyrale : diminution des vols

##### Réseau d'observations

Régions Erdre et Gesvres, nantaise, de Derval, Pays d'Ancenis, Angers, secteur des Mauges, plateau du Segréen, Haut-Anjou, secteur lavallois, Vallée de l'Erve, Mayenne angevine, région du Lude, pays fléchois, région yonnaise, cœur du bocage vendéen et Pays de Sainte Hermine. Espaces verts, parcs et jardins d'amateurs. 10 retours sur 35 pièges.

##### Observations

Les courbes de piégeage nous montrent une baisse de captures. Nous allons effectivement assister à la diminution progressive des vols. Certains sites ne piègent plus depuis plusieurs semaines déjà. Au sein du réseau de surveillance, seul un secteur (53) présente des populations de chenilles, les niveaux d'attaques sont faibles. Il a été observé sur un autre site (hors-réseau) en Mayenne de jeunes chenilles à l'origine de quelques légers décapages foliaires. Pour ce qui est des courbes annuelles de piégeage, par comparaison, on remarque que la courbe de l'année 2019 est inférieure à toutes les années précédentes. Dans les jardins, il a été effectivement remarqué cette année une pression moindre. Cela est sans doute dû au fait que le ravageur est mieux connu et suivi plus régulièrement. Les interventions sont effectuées au bon moment et leur action est efficace. D'autres facteurs pouvant expliquer

cette baisse de pression sont aussi à prendre en compte, sans pour autant avoir de certitudes : le climat caniculaire, l'installation de prédateurs.

##### Analyse et gestion du risque

Vérifiez bien la présence de chenilles sur vos buis.

Les chenilles peuvent être régulées manuellement et ce type d'intervention peut suffire à contenir une faible infestation à l'échelle d'un jardin de particulier, à condition de bien contrôler également l'intérieur de la végétation (insecte lucifuge = fuit la lumière), au moins deux fois par semaine. Enfin, un contrôle pendant l'arrêt de l'activité du ravageur à la fin de l'automne permettra de supprimer manuellement les larves hivernantes qui rentreront en diapause.



© F GASTINEL - POLLENIZ

Chenille Pyrale du buis

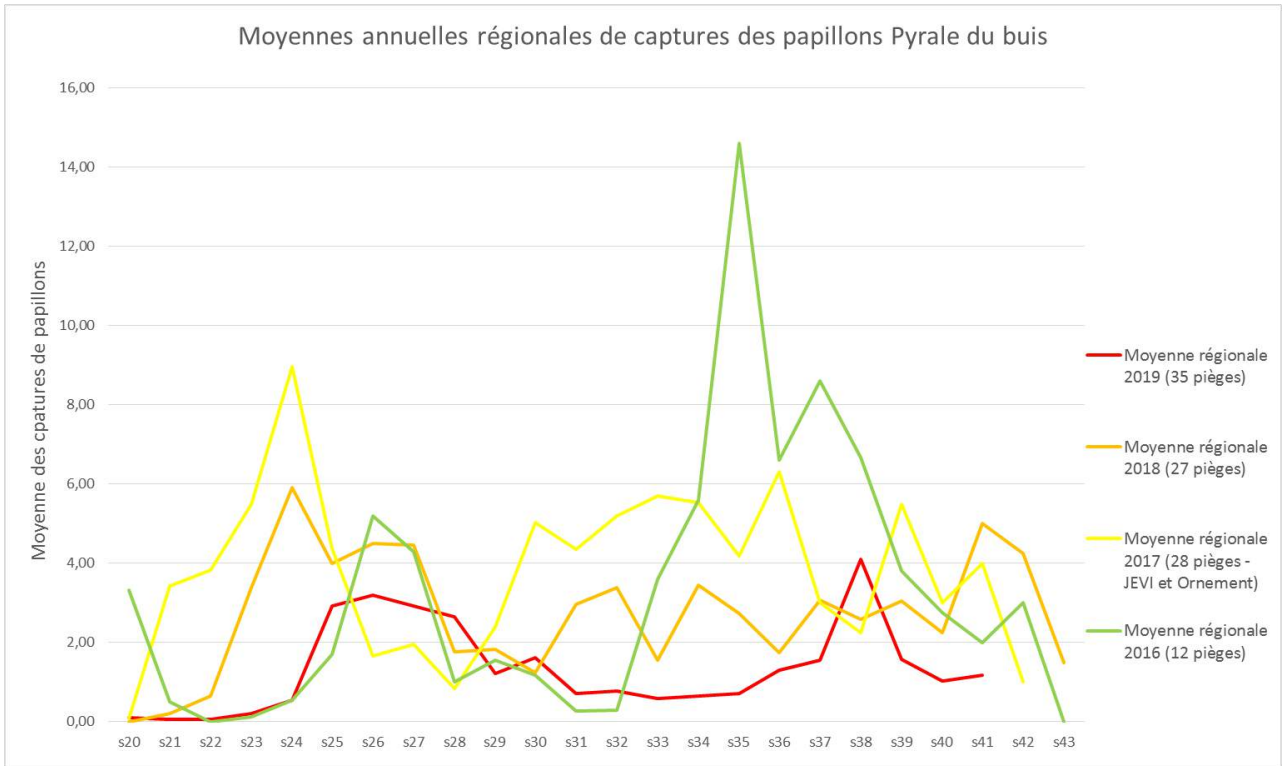
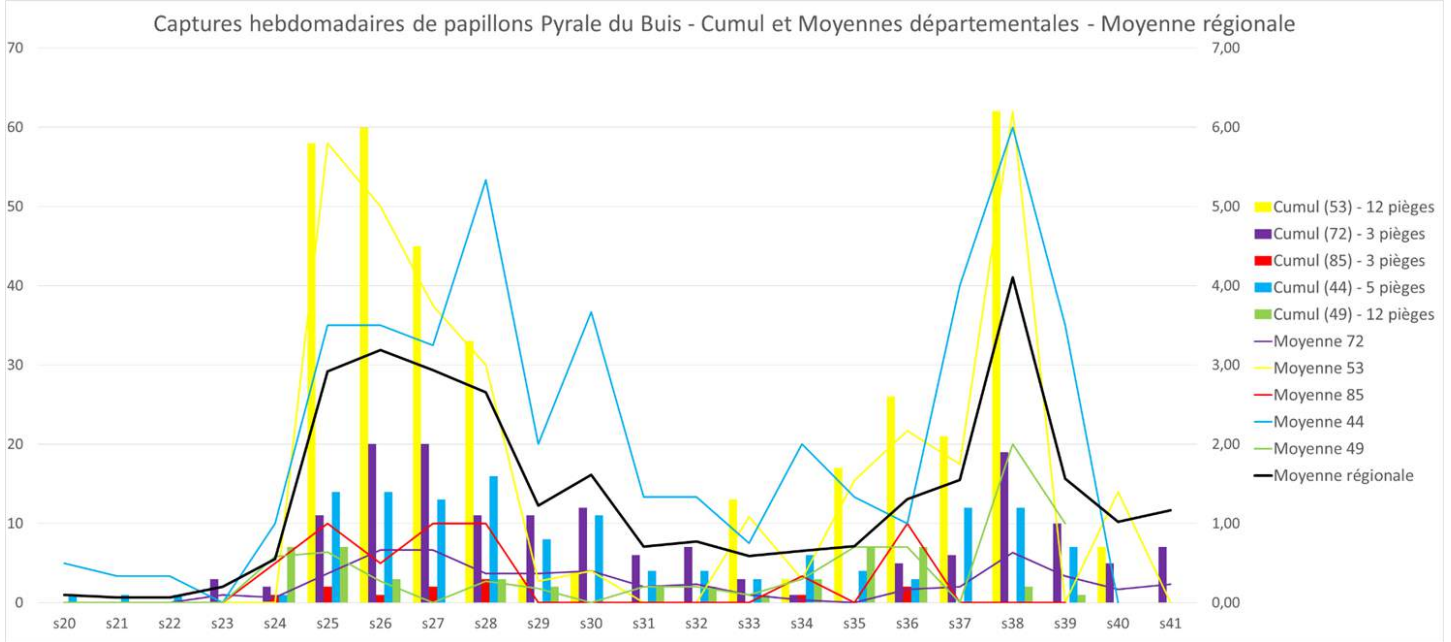
observée le 10/10/2019 (53)

#### ABONNEMENT BSV

Retrouvez le bulletin de santé du végétal sur le web...

- [www.draaf.pays-de-la-loire.agriculture.gouv.fr](http://www.draaf.pays-de-la-loire.agriculture.gouv.fr)
- [www.pays-de-la-loire.chambres-agriculture.fr](http://www.pays-de-la-loire.chambres-agriculture.fr)
- [www.polleniz.fr](http://www.polleniz.fr)

... ou inscrivez-vous en ligne pour être informé directement par mail de chaque nouvelle parution :  
<https://pays-de-la-loire.chambres-agriculture.fr/innovation-rd/agronomie-vegetal/bulletins-techniques-dont-bsv/bsv-pays-de-la-loire/abonnez-vous-gratuitement-aux-bsv/>



# P<sub>in</sub>

## • Processionnaire : diminution des vols

### Réseau d'observations

Espaces verts. Départements de la Loire-Atlantique et de la Vendée.

### Observations

Les stades larvaires observés actuellement sont majoritairement en L3 et de début L4 au niveau de la Côte de Jade. Autre constatation : des chenilles de plusieurs

stades au sein des mêmes nids. Enfin, sur la Côte de Lumière, c'est le stade L4 qui est le plus fréquemment rencontré. Et des appels concernant des processions viennent d'être enregistrés à l'antenne 85 Polleniz, ce qui laisse supposer que le stade L5 est atteint.

### Présentation et biologie

Dans le [BSV JEVI n° 8 du 20 juin 2019](#) en page 3.

### Information

Au-delà du stade L3, les chenilles possèdent des poils urticants. A l'inverse de ce que l'on pourrait penser, ce ne sont pas les poils visibles à l'œil nu qui le sont, mais des poils microscopiques projetés dans l'environnement par le biais d'ouvertures sur leur dos, appelées «miroir», que les chenilles ouvrent et ferment à leur guise. Plus elles sont stressées, ce qui est le cas lors des processions, et plus elles libèrent ces poils urticants, comme moyen de protection.



### Analyse et gestion du risque

Les interventions microbiologiques sont en cours dans les départements les plus au sud de la région. Un produit à base de *Bacillus thuringiensis* var. *kurstaki* (Btk) est autorisé pour cet usage. Il est efficace par ingestion. Les applications sur les premiers stades larvaires sont à privilégier. Compte tenu de la durée du vol, selon les sites, il faudra peut être effectuer deux traitements.

Seuil de nuisance commerciale : dès la présence des premiers pré-nids.

Seuil de nuisance esthétique - seuil de nuisance fonctionnelle : 1 à 5 nids / arbre. 30 % de défoliation.

Seuil de nuisibilité vitale : 40 % de défoliation.

Source : Document FREDON Rhône-Alpes « Seuils de nuisance et de nuisibilité pour les principaux couples hôte/ parasite en ville ».

Pour rappel, lorsque les chenilles colonisent un pin, leurs consommations affaiblissent l'arbre, le rendent d'autant plus vulnérable aux champignons et maladies, et facilitent, en cascade, l'installation de ravageurs xylophages. Ces phénomènes sont d'autant plus amplifiés lorsque l'attaque est importante.

Compte tenu des stades actuels, le risque peut devenir élevé, surtout lorsque les pins et cèdres colonisés par les processionnaires se situent à proximité ou dans des jardins privés, parcs, espaces publics, etc. Il faut être vigilant avec les populations à risque (enfants, personnes âgées) et les animaux. Dès maintenant, il est encore possible de protéger les zones à risque !



Écopiège fixé au tronc

### Méthodes alternatives



Des écopièges (pièges ceinturant le tronc et permettant de récupérer les chenilles) **peuvent être posés** dès à présent. Il faut veiller à ajuster et remonter la hauteur de pose dans les lieux fréquentés.

L'échenillage des nids peut également être effectué, en veillant à porter une protection individuelle complète (combinaison, lunettes, masque, gants et bottes).

Les chenilles sont sensibles aux méthodes de biocontrôle. Des produits à base de *Bacillus thuringiensis* var. *kurstaki* sont autorisés pour cet usage.



# Rosier

## • Maladies des taches noires : attaque ponctuelle

### Réseau d'observations

Jardins d'amateurs. Région lavalloise.

### Observations

Les rosiers d'un seul site du réseau présentent des symptômes de la maladie des taches noires. Mais l'on peut vraisemblablement rencontrer cette maladie dans d'autres jardins en ce moment, dans toute la région.

### Analyse et gestion de risque

En fin de saison, il est courant de rencontrer des maladies sur rosiers. A l'échelle d'un jardin de particulier, aucun traitement spécifique n'est justifié. Une simple évacuation des feuilles contaminées permettra de limiter l'inoculum pour l'année prochaine.

### Plus de photos de diverses maladies

Cf. [BSV JEVI n° 14 du 3 octobre 2019](#)



© F GASTINEL - POLLENIZ

Maladie des taches noires - Rosier

## ESPACES RURAUX

# Divers feuillus

## • Présence importante de nids de Bombyx cul brun

### Réseau d'observations

Espaces ruraux. Départements de la Loire Atlantique, de la Mayenne et de la Sarthe.

### Observations

Actuellement, avec la chute de feuilles, les nids de Bombyx cul brun s'observent plus facilement. Et l'on peut remarquer qu'ils sont en grand nombre cette année. Les essences touchées sont principalement des chênes et des pruneliers.

### Analyse de risque

Il est fort probable qu'au printemps prochain, lors de la reprise d'activité de ce ravageur, les arbres vont pâtir de ces fortes infestations. Autre enjeu : celui de santé publique, car les chenilles de Bombyx cul brun sont urticantes.

### Plus d'informations

En page 3 du flash sanitaire n° 61 (cliquez sur la vignette).

**FLASH SANITAIRE**  
Communiqué de POLLENIZ

EDITO  SOMMAIRE

**Elles sont de retour, très déterminées**

L'attaque n'a pas été longue. Le temps d'éclosion très vite, trop vite pour certains. Les dégâts sont importants, l'urgence n'est pas encore venue mais les chenilles commencent à dévorer les feuilles.

Le jardinier ou le naturaliste observent ou l'annonceur du végétal sera remarqué depuis quelques jours que les feuilles de pin ou les feuilles de chêne changent de couleur. Elles brunissent, mais ce n'est pas une couleur anormale. Il s'agit bien d'éclosion de chenilles des nids de Bombyx cul brun.

**Protection rapprochée**

Profitez de cette fin d'été pour ne pas oublier que le Bombyx cul brun peut encore voler si ce n'est décollé. Agressez à l'aide en grand par des mesures simples dans votre environnement urbain ou rural.

**Ennemis de la biodiversité**

Ce flash sanitaire se termine par une actualité réglementaire. La loi, l'Europe vient de mettre à jour la liste des espèces exotiques envahissantes, en y ajoutant 17 nouvelles, ce qui porte leur nombre à 61.

**ars**  
ARS Région de la Sarthe  
Polleniz

S. Bureau du Bois (ARSA) - 05 30045  
A. J. Bureau de la Coupe - 05 30045  
Mail: polleniz@arsa-sarthe.fr  
www.polleniz.fr

POLLENIZ est reconnue  
Organisme à Vocation Sanitaire  
depuis le 30 janvier 2019

## POTAGERS

### Chou

#### • Piérides : chenilles toujours présentes

##### Réseau d'observations

Région Erdre et Gesvres. Potager d'amateurs.

##### Observations

Des chenilles sont toujours observées dans ce potager.

##### Analyse et gestion de risque

Actuellement, et à petite échelle, une destruction manuelle régulière peut suffire et est à privilégier. En cas de fortes infestations, des méthodes de biocontrôle peuvent être employées. Un produit à base de Btk est autorisé pour cet usage. Une attention particulière devra être portée à la qualité de l'aspersion. Vérifiez bien les prévisions météorologiques avant traitement (pluies) !

Enfin, et pour information, des piérides sont aussi observées cette année par la filière professionnelle sur colza (bocage vendéen et secteur de Châteaubriant).



© A LEQUET - site [insecte-net.fr](http://insecte-net.fr)

(accès au site en cliquant sur l'image)

Chenille de Piéride du chou parasitée par *Apanteles glomeratus*

## DIVERS

### Limaces

#### • Vigilance !

##### Analyse de risque phytosanitaire

Pas de retour des observateurs du réseau d'épidémiologie de signalements de dégâts en région mais le risque est présent, nous connaissons actuellement des conditions météorologiques favorables au développement de populations de ces ravageurs.

La vigilance est de mise !

##### Méthodes alternatives



Divers supports peuvent être disposés autour des végétaux à protéger (cendre de bois, marc de café, sciure, sable, coquilles d'œufs écrasés, paillis d'aiguilles de pin...).

On peut utiliser des pièges vendus dans le commerce ou réaliser ses propres pièges simplement constitués de planches disposées sur le sol que l'on retourne régulièrement pour éliminer manuellement les limaces.

Afin de préserver l'activité des prédateurs (carabes, staphylins, hérissons), éviter tout traitement insecticide.

Vous pouvez favoriser la venue des oiseaux en plantant des haies attractives d'arbustes à baies (cornouiller, viorne...).

# P<sub>lathelminthes</sub>

## • Projet participatif

### Informations

Les plathelminthes, ces vers plats mangeurs de vers de terre, ont été plusieurs fois présentés dans le BSV JEVI (un exemple [ICI](#)). Actuellement, un projet mené par une doctorante prévoit de les étudier sur 3 ans, et plus particulièrement leur régime alimentaire. Un envoi ou une collecte de spécimens est demandé, plus particulièrement de l'espèce *Obama nungara*.

### Contact

Si vous êtes intéressé(e), n'hésitez pas à contacter POLLENIZ ou Louise CAVAUD, PhD student in ecology and evolution, Institute of Ecology and Environmental Sciences, Paris | Team BIODIS, [louise.cavaud@gmail.com](mailto:louise.cavaud@gmail.com).



© <https://sites.google.com/site/jljustine/plathelminthe-terrestre-invasif/enfinunnompourlespecemarronplate>

(accès au site en cliquant sur l'image)

*Obama nungara*

## VERGERS

# P<sub>ommier</sub>

## • Prévention maladies

### Informations

Les fruits momifiés dans l'arbre ou ceux tombés au sol sont des réservoirs potentiels de recontamination pour la prochaine saison. Il convient de procéder à leur évacuation puis suppression.

Autre possibilité : les mettre dans votre compost, quelque soit sa gestion. Car même une température basse, sur plusieurs semaines, peut amener la destruction des germes et spores.

Vous craigniez malgré tout une contamination ? Dans ce cas-là, n'utilisez pas ce compost à proximité des fruitiers mais pour d'autres cultures. Ces maladies sont spécifiques et se développent sur un type d'arbres (notamment une espèce de Moniliose sur fruits à pépins et une autre sur fruits à noyaux).



© F GASTINEL - POLLENIZ

Pommes malades au sol, à supprimer



# Portail ECOPHYTO JEVI PRO

Dans le cadre du plan Ecophyto en JEVI Pro, un site internet réunit les références et connaissances disponibles pour sensibiliser les **professionnels** des JEVI et leur permettre de faire évoluer leurs pratiques vers une réduction de l'utilisation des produits phytosanitaires. Vous pouvez accéder à ce site via le lien suivant [www.ecophyto-pro.fr](http://www.ecophyto-pro.fr)



# Site internet : Jardiner Autrement

Un site internet réunit les références et connaissances disponibles pour sensibiliser les **Jardiniers amateurs** et leur permettre de faire évoluer leurs pratiques. Vous pouvez accéder à ce site via le lien suivant [www.jardiner-autrement.fr/](http://www.jardiner-autrement.fr/).

