

ACTUALITÉS

Jardins d'ornement

Buis

Pyrale : surveiller la reprise d'activité larvaire

Pin

Processionnaire du pin : premières captures (papillons)

Rosier

Situation sanitaire saine

Potager

Chou

Altise : vigilance !

Piérides : vol de papillons en cours, pontes à venir

Poireau

Surveillance des insectes ravageurs !

Pomme de terre

Doryphores : toujours présents en Sud Mayenne

Alternariose / Mildiou : nouveaux signalements

Tomate

Mildiou : peu de cas suite aux averses

En bref

Absence confirmée

Verger

Cerisier

Tenthredo limace : observation localisée

Pommier

Carpocapse : pose des bandes -pièges

Pucerons lanigères : quelques foyers

Tavelure : signalements ponctuels

En bref

Absence confirmée

Accéder au site de la Surveillance Biologique du Territoire en cliquant [ici](#)

Après la pluie, le beau temps... Et quelles pluies ! Et quel beau temps ! Même si, depuis quelques années, nous avons pour habitude de retrouver ces épisodes météorologiques soudains et antagoniques, les végétaux ne peuvent pas toujours s'adapter et en pâtissent énormément. C'est le cas notamment d'arbres parfois centenaires qui, stressés par un important déficit hygrométrique en été, finissent par dépérir. Les racines, entre asphyxie racinaire d'hiver - début de printemps et sécheresse estivale, n'arrivent plus à faire face... Dans ce BSV JEVI et concernant nos cultures « habituelles », la « casse » a pu être évitée. Les maladies ont, heureusement, très peu progressé. Par contre, vigilance à venir pour pyrales, piérides, altises et autres ravageurs appréciant des conditions chaudes et sèches !!!

Jardins d'ornement

Buis

• Pyrale : surveiller la reprise d'activité larvaire

Réseaux d'observateurs

Pays Nantais, région de Derval, d'Erdre et Gesvres, d'Angers, Haut-Anjou (49 et 53), secteur des Mauges, lavallois, Nord Mayenne, Vallée de l'Erve, Mayenne angevine, Pays Fléchois, région du Lude, yonnaise, Pays de Sainte Hermine et cœur du bocage vendéen. Jardins d'amateurs et espaces verts - 36 pièges.

Observations

Actuellement, le stade en présence est le stade adulte (papillon). Le département de la Loire-Atlantique a connu un pic de vol de la semaine 22 à la semaine 24. Celui du Maine-et-Loire s'est tenu sur deux semaines : 23 et 24. En Mayenne, il s'est déroulé la semaine 24. En Sarthe, il est enregistré semaine 25, à voir les prochains relevés pour savoir s'il sera, ou non, étalé dans le temps. Enfin, en Vendée, les captures très faibles ont l'air de connaître un ressaut semaine 23. Il en découle ainsi un pic régional de vol se-

maine 23, avec un taux de captures moyen peu élevé, le plus faible enregistré depuis le début de la mise en place du réseau de surveillance (cf. graphes page suivante). On observe cependant une grande variabilité du nombre de papillons dans les pièges, généralement de quelques unités, ils peuvent atteindre plus rarement 10 captures, voire les dépasser, pour quelques pièges. Il n'y a pas d'observation de chenille, ni de dégât constaté cette dernière quinzaine.

Informations

Surveillance / monitoring
Cycle biologique
Méthodes alternatives

En page 1 et 2 du [BSV JEVI n°4 en cliquant ICI](#) ou sur la vignette.



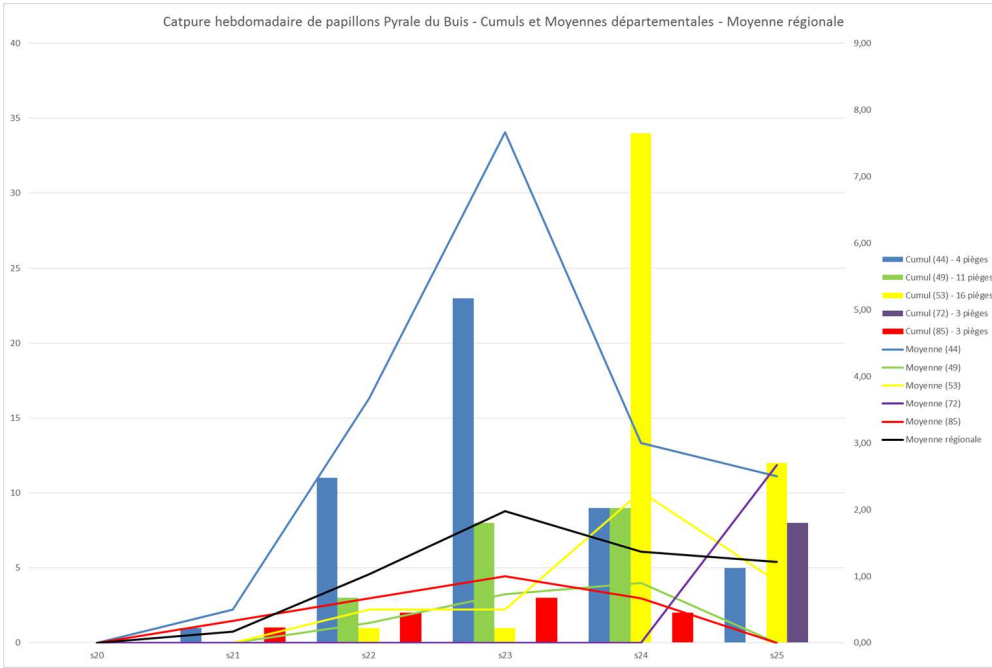
ABONNEMENT BSV

Retrouvez le bulletin de santé du végétal sur le web...

- www.draaf.pays-de-la-loire.agriculture.gouv.fr
- www.pays-de-la-loire.chambres-agriculture.fr
- www.polleniz.fr

... ou inscrivez-vous en ligne pour être informé directement par mail de chaque nouvelle parution :
<https://pays-de-la-loire.chambres-agriculture.fr/innovation-rd/agronomie-vegetal/bulletins-techniques-dont-bsv/bsv-pays-de-la-loire/abonnez-vous-gratuitement-aux-bsv/>

BSV JEVI-N° 08 DU 25 JUIN 2020



Les produits de biocontrôle nécessitent certaines exigences en termes de qualité de traitement. Il est important, pour obtenir une bonne efficacité du larvicide, de tailler les buis très touffus avant la pulvérisation et de mouiller le feuillage jusqu'au point de ruissellement. Pour être détruites, les chenilles doivent ingérer suffisamment d'insecticide (dose létale). Il est inutile de sur-doser, mais il faut soigner la qualité de la pulvérisation : homogène, y compris à l'intérieur de la végétation, en utilisant une buse à turbulence et éventuellement avec un agent mouillant. Attention au lessivage par les pluies, consultez la météo pour intervenir à bon escient. Il faut trois heures au minimum sans pluie après un traitement au Btk pour obtenir l'efficacité escomptée. Les conditions météorologiques sont

Analyse et gestion du risque

L'arrivée des larves est imminente dans les zones précoces ! Les pontes et premières chenilles peuvent être régulées manuellement et ce type d'intervention peut suffire à contenir une faible infestation à l'échelle d'un jardin de particulier, à condition de bien contrôler également l'intérieur de la végétation (insecte lucifuge = fuit la lumière).

Une intervention de biocontrôle peut être envisagée mais il faut pour cela attendre le « gros » des éclosions pour réguler efficacement la majorité des chenilles de cette nouvelle génération. Des produits de biocontrôle, à base de *Bacillus thuringiensis* var. *kurstaki*, sont autorisés pour cet usage.

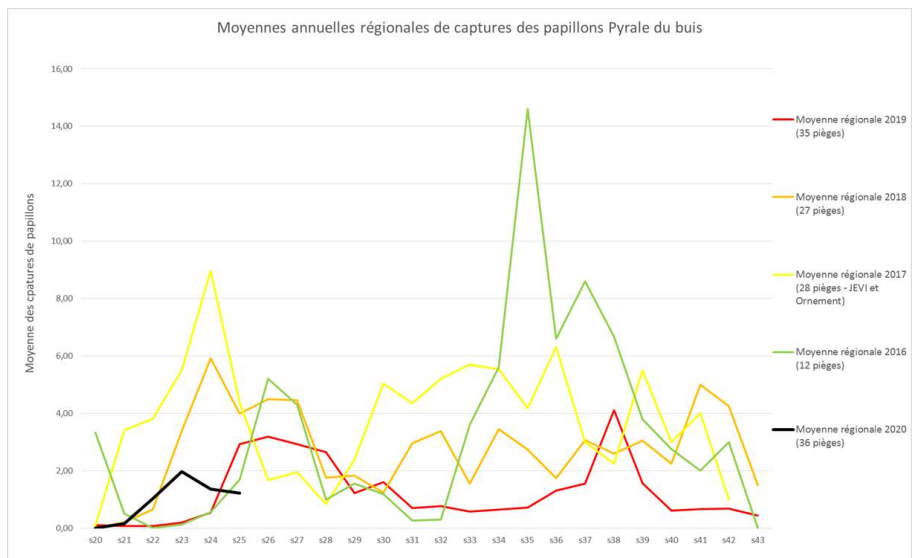
[Voir liste officielle Biocontrôle ICI.](#)

Il est vivement conseillé de n'effectuer qu'un seul traitement par génération. Cela dans le but d'éviter d'éventuels phénomènes de baisse d'efficacité progressive du produit sur les populations, à la dose homologuée dans les conditions d'application indiquées. Ainsi, lors de l'observation des premières chenilles et des premiers dégâts, mieux vaut attendre 3 - 4 jours, afin d'agir sur la majorité des larves. Vous économiserez ainsi des traitements coûteux et, plus généralement, vous préserverez la biodiversité, car le Btk atteint les larves de tous les lépidoptères (papillons), pas seulement la chenille de la pyrale du buis...

annoncées comme sèches mais certains secteurs pourraient être arrosés de quelques pluies.

Pour les observateurs dont les pics de vol se sont produits, il est indispensable de bien surveiller vos buis !

Enfin, pour les propriétaires de buis indemnes de pyrale jusqu'à présent, contrôlez attentivement vos buis afin de vous assurer de l'absence du ravageur en cette prochaine reprise d'activité.



Méthodes alternatives



Informations Consortium national Save Buxus - 2019 : « *La pyrale du buis est désormais quasiment présente dans toute l'Europe et les techniques de gestion à disposition ne permettent pas d'endiguer son invasion. Localement, à l'échelle de parcs et jardins, où la pression est faible, il est possible de maintenir ses buis verts à condition de les suivre méticuleusement et de caler les interventions de gestion précisément (Guérin et al., 2016 ; Gottig, 2017). Si les insecticides chimiques peuvent permettre de maîtriser la situation dans ce type de configurations, bien que des phénomènes de résistance soient apparus en Chine (Wan et al., 2014 ; Gottig, 2017), ce mode de gestion est difficilement envisageable en Europe dans le contexte législatif actuel. Il est nécessaire alors d'associer piégeage, lutte biologique par conservation et utilisation de produits de biocontrôle, et d'avoir une action prolongée dans le temps afin de cibler les bons stades de développement, qui se chevauchent tout le long de la saison. À l'heure actuelle, l'alternative aux insecticides de synthèse considérée la plus fiable reste le *Bacillus thuringiensis* (Gottig, 2017) que l'on doit cependant utiliser de manière raisonnée si l'on ne veut pas engendrer de futures résistances.* »

P_{in}

• Processionnaire du pin : premières captures (papillons)

Réseaux d'observateurs

Selon les dates de pose, les premiers relevés de captures ont commencé, pour 52 pièges. En 2020, ce seront environ 90 pièges qui seront contrôlés toutes les semaines, durant la période estivale, par les observateurs du réseau Épidémiosurveillance JEVI, en espaces verts et jardins d'amateurs. Ces pièges sont répartis sur l'ensemble des départements de la région. Avec une surveillance plus soutenue sur la frange du littoral atlantique, zone d'émergence précoce du ravageur, très concernée par le risque sanitaire d'urtication (à partir du 3^e stade larvaire) dans les campings et autres lieux touristiques fréquentés par les personnes.

Observations

Actuellement, le stade majoritaire en présence (chrysalide enfouie dans le sol) ne justifie pas d'intervention, car il ne provoque aucune nuisance.

Présentation et biologie, nuisances, prévention

[BSV JEVI n° 7 du 11 juin 2020](#), en page 4.

Analyse de risque

Pour le moment, quelques papillons sont capturés (1 et 2 par site), pour seulement 2 pièges sur les 52 au total. Et, excepté pour 3 sites particulièrement infestés, dont les durées de vol et les quantités dépassent tous les autres pièges du réseau, et connus depuis plusieurs années déjà ; leurs résultats seront exclus des futures courbes de vols afin de pouvoir obtenir des cumuls de captures et des moyennes exploitables pour notre région.

Rosier

• Situation sanitaire saine

Réseaux d'observateurs

Pays Nantais, corniche angevine, région lavalloise, Pays craonnais et cœur du Bocage vendéen. Jardins d'amateurs.

Observations

Des observations ponctuelles sont effectuées :
une parcelle avec quelques symptômes de la maladie des taches noires apparus depuis les dernières pluies,
une autre où, des suites d'averses orageuses, des boutons floraux recouverts de pourriture grise sont contaminés par *Botrytis cinerea*,
une dernière où quelques colonies de pucerons sont présentes sur les jeunes pousses.

Mais globalement, l'ensemble du réseau présente des rosiers dont la situation sanitaire est satisfaisante. Et, des auxiliaires sont également identifiés : syrphes et coccinelles.

Analyse et gestion du risque

Des conditions météorologiques chaudes et sèches vont permettre d'agir sur les cultures au détriment des maladies, la suppression des organes atteints devraient également permettre de stopper leur développement.
Mais pour les pucerons, une augmentation des populations est à prévoir. Vigilance pour les parcelles où les auxiliaires seraient absents ! Se référer à l'encadré ci-dessous.

Méthodes alternatives



Laisser agir les auxiliaires naturels (coccinelle, chrysope, syrphes, hyménoptères parasitoïdes, forficule (perce-oreille), ...) et favoriser leur installation. Vous pouvez retrouver certaines espèces en jardinerie pour effectuer des lâchers.

Supprimer les pousses infestées, lorsque cela est possible.

Vous pouvez favoriser la venue des oiseaux en plantant des haies attractives d'arbustes à baies (cornouiller, viorne...).
Un traitement à base d'huile de colza, de pyrèthres naturels, de soufre et d'acides gras ou d'huile essentielle d'orange peut être effectué. Et pour ce dernier, il est à utiliser en l'absence avérée de populations d'auxiliaires (ce qui n'est pas le cas pour certaines parcelles suivies par le réseau d'épidémiosurveillance actuellement), car certains de ces produits polyvalents détruisent de nombreux insectes, dont des prédateurs et parasitoïdes de pucerons.

POTAGER

Chou

• Altise : vigilance !

Observations

Depuis le dernier BSV JEVI, aucune observation d'altise n'a été enregistrée.

Analyse et gestion de risque

Ces ravageurs, appréciant des conditions chaudes et sèches, ont déjà impacté de nombreuses crucifères lors du

dernier épisode de chaleur (fin avril - début mai). Il est indispensable de vous prémunir de leur arrivée : pose de filet anti-insecte (maille < 2 mm), désherbage des crucifères sauvages (arabette, capselle bourse-à-Pasteur, cardamine hérissée, diplotaxis fausse-roquette, moutarde blanche, passerage, ravenelle, sanve, etc.) à proximité, aspersion des cultures pour défavoriser leur installation.

• Piérides : vol de papillons en cours, pontes à venir

Réseau d'observateurs

Région Erdre et Gesvres, Pays de Derval, Haut Anjou (49), corniche angevine et cœur du Bocage vendéen. Potager d'amateurs.

Observations

Les chenilles sont actuellement absentes. Mais des vols de papillons ont été observés sur deux parcelles du réseau. A noter que certains jardiniers ont observé des noctuelles défoliatrices.

Analyse et gestion de risque

Les averses orageuses n'ont pas permis de bonnes conditions de ponte et peuvent ainsi expliquer l'absence de chenilles de Piérides. Mais les conditions actuelles permettent un développement idéal des populations sur ces cultures. Il convient d'observer attentivement les choux et éliminer les premières pontes et jeunes larves. En cas de fortes attaques et si les destructions manuelles ne sont pas suffisantes pour limiter la présence de chenilles, un traitement à base de Btk permettra également de faire baisser les populations.

Poireau

• Surveillance des insectes ravageurs !

Réseau d'observateurs

Région Erdre & Gesvres, Pays craonnais et Pays Fléchois. Potagers d'amateurs.

Observations

Actuellement, il n'y a pas de ravageur observé (piégeage teigne = 0, absence de mineuse et thrips).

Analyse et gestion de risque

Les conditions climatiques vont être au beau fixe, idéales pour que pondent des ravageurs comme la teigne et la mineuse. Les thrips sauront également apprécier cette météo et pourraient s'installer.

D'autant que la filière professionnelle appelle également à la vigilance pour ces 3 ravageurs, la teigne ayant atteint son pic de vol la semaine dernière, et une pression mineuse étant indiquée comme forte sur les parcelles de poireaux primeurs.

Pour la teigne, un traitement 12 jours après le pic de vol à base de Btk peut permettre de réduire les populations. Pour la mineuse, ses morsures de nutrition juste avant la ponte peuvent être observées sur ciboulette (pot témoin à situer en bout de planche). Ainsi, un voile anti-insecte (maille < 3 mm) doit être posé dès cette observation pour empêcher l'insecte de pondre (les feuilles ne devront, si possible, pas toucher le voile). Pour les thrips, des produits à base d'huile essentielle d'orange sont autorisés pour cet usage.

Pomme de terre

Réseau d'observateurs

Région Erdre et Gesvres, Pays de Retz, Pays craonnais, secteur lavallois et Mayenne angevine. Jardins familiaux et potagers d'amateurs.

• Doryphores : toujours présents en Sud Mayenne

Observations

Les parcelles mayennaises infestées par ces ravageurs (larves & adultes) le sont toujours. Une régulation manuelle semble suffire dans certains potagers.

Tandis que d'autres jardiniers ont dû attendre des conditions clémentes pour pouvoir effectuer des traitements à base de produits de biocontrôle, les populations étant trop importantes. Retrouvez l'ensemble des Méthodes alternatives en [page 5 du BSV JEVI n° 5 du 14 mai 2020](#).

• Alternariose / Mildiou : nouveaux signalements

Observations

Pour ce BSV JEVI, c'est encore une nouvelle parcelle dont les pieds de pommes de terre sont touchés par les premiers symptômes de mildiou (taches « diluées » d'aspect huileux, avec présence de feutrage blanc sur la surface inférieure par temps humide) et des symptômes d'alternariose (taches nécrotiques anguleuses, avec décoloration jaune).

Analyse et gestion du risque

Les conditions météorologiques vont permettre de réduire les nouvelles contaminations. Ainsi, la suppression du feuillage contaminé (en respectant des bonnes pratiques, cf. Tomate / Mildiou ci-après), voire des applications de substances de base en cas de fortes contaminations, pourraient permettre d'endiguer la progression de la maladie.

La prêle des champs (alternariose & mildiou) et le purin d'ortie (mildiou) sont des substances de base autorisées sur cette culture. Plus d'informations [ICI](#).



Symptômes d'**alternariose** et de **mildiou** -
feuilles de Pomme de terre

Tomate

• Mildiou : peu de cas suite aux averses

Réseaux d'observateurs

Sud de Nantes, région Erdre et Gesvres, Pays de Retz, région de Derval, corniche angevine, secteur lavallois, Pays craonnais et Pays Fléchois. Potagers d'amateurs.

Observations

Depuis le dernier BSV JEVI et les averses orageuses qui ont traversé la région, seuls deux jardiniers indiquent la présence des premiers symptômes de mildiou (et sur 2 pieds max. / potager seulement).

Analyse et gestion du risque

Compte tenu des cumuls de pluies en région, on peut dire que la « casse » a été limitée par les jardiniers...

Les conditions actuelles et à venir permettront d'assainir les cultures contaminées, par la suppression des parties atteintes et leur évacuation stricte de la parcelle (sac hermétique). Et, toujours dans le but de ne pas contaminer d'autres solanacées saines, il faudra veiller au bon nettoyage des outils de coupe (vinaigre blanc) et à ne pas utiliser les gants de jardinage habituels lors de cette intervention.

En bref

• Absence confirmée au sein du réseau BSV JEVI

Culture	Bioagresseur	Site d'observation
Radis	Altise	Région d'Angers
Tomate	Alternariose	Pays de Retz
	Corky root	
	<i>Tuta absoluta</i>	Région Erdre et Gesvres, Pays Fléchois

VERGER

Cerisier

Réseaux d'observateurs

Pays de Retz et région lavalloise. Vergers d'amateurs.

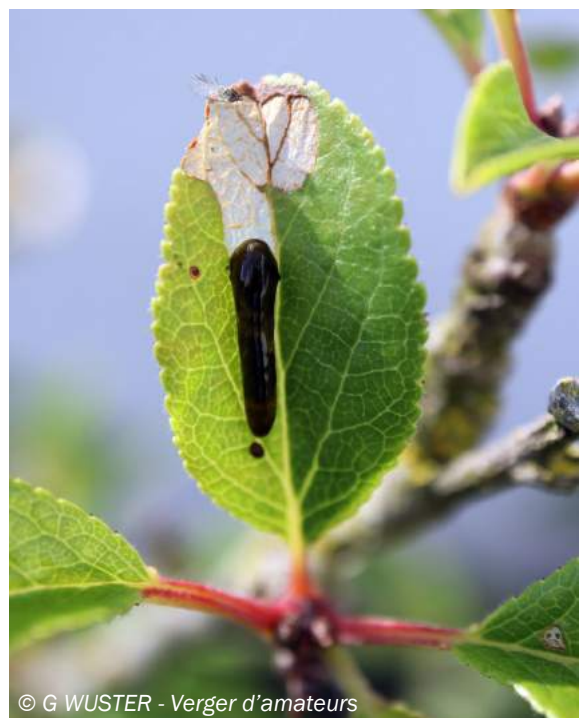
• Tenthrède limace : observation localisée

Observations

La présence de ce ravageur vient d'être signalée. Il s'agit d'une fausse chenille d'hyménoptère ressemblant à une limace, *Caliroa cerasi*.

Analyse et gestion du risque

La suppression des larves et feuilles colonisées peut être effectuée. Une attention particulière doit être portée si vous possédez de jeunes arbres et en cas de fortes attaques. Vous pouvez contacter l'animatrice de la filière BSV JEVI si votre verger est en situation de risque fort.



© G WUSTER - Verger d'amateurs

Larve de *Caliroa cerasi* - Cerisier

Pommier

• Carpopapse : pose des bandes-pièges

Réseaux d'observateurs

Région Erdre & Gesvres, Sud de Nantes, région d'Angers, Haut Anjou (53), Pays Fléchois et cœur du Bocage vendéen. Vergers d'amateurs.

Observations

Pour cette dernière quinzaine, seule une parcelle a dépassé les 3 papillons par piège et par semaine (cf. graphe ci-dessous).

Analyse et gestion du risque

Le seuil indicatif de risque est de 3 papillons par semaine. Une fois ce seuil atteint, il faut également que les conditions climatiques favorables aux accouplements et pontes soient réunies :

- T°C crépusculaire > 15°C. Température optimale de ponte : 23 à 25°C.
- 60 % < Humidité crépusculaire < 90 %. Optimum : 70 à 75 %.
- Temps calme et non pluvieux.

(Pas de ponte si le feuillage est mouillé et si la T° < 15°C entre 17 h et 22 h).

La majorité des pontes se fait dans les 5 jours suivant l'accouplement. Après ce dernier, les femelles peuvent pondre durant une douzaine de jours. La durée entre la ponte et l'éclosion correspond au nombre de jours pour atteindre 90°C jour en base 10 (prise en compte des températures à partir de 10°C).

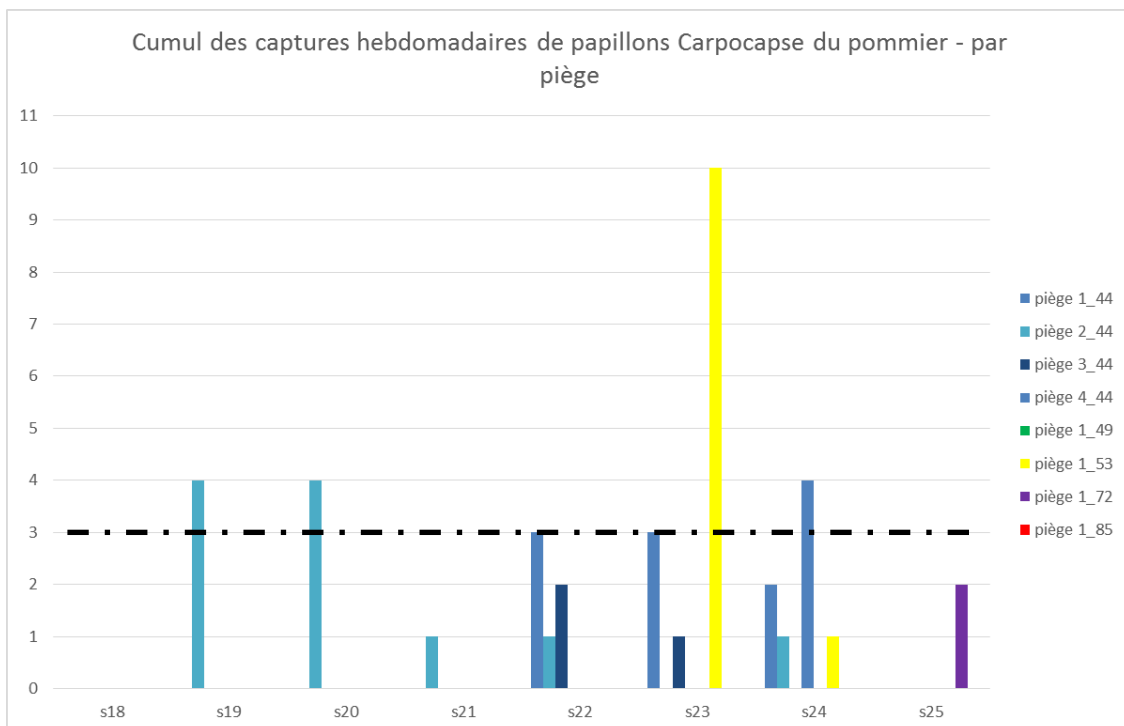
A noter que la filière professionnelle a indiqué un risque élevé d'éclosion en début de semaine : vigilance ! [Dernier BSV filière arboriculture ICI](#)

Notre région connaît actuellement des conditions idéales donc chaque jardinier devra vérifier s'il est en situation de risque :

- s'il a connu un pic de vol,
- si les conditions favorables de ponte étaient/sont réunies durant 5 jours (voire jusqu'à 12).

Alors les larves peuvent être présentes une dizaine de jours après le pic de vol (durée variable selon les cumuls de températures).

Voir l'encart des Méthodes alternatives ci-dessous.



Méthodes alternatives



Des produits à base de *Bacillus thuringiensis* var. *kurstaki* ou à base de CpGV (virus de la granulose) sont autorisés pour cet usage. Ces produits ont une action larvicide et agissent sur les chenilles avant qu'elles ne pénètrent dans les fruits ; à savoir que le stade baladeur de la jeune chenille L1 ne dure que 3 jours environ.

A noter : la seule société de produits phytopharmaceutiques fabriquant les produits de biocontrôle à base de CpGV en gamme jardin d'amateur ne les produit plus actuellement, vous ne pouvez donc pas retrouver ces produits.

Analyse et gestion du risque (suite)

Dès à présent, il est possible de poser des bandes-pièges en carton ondulé autour des troncs. Cette méthode peut être utilisée pour diminuer les populations de carpocapse. Elle permet de capturer les larves diapausantes qui passeront l'hiver et donneront les papillons du premier vol de l'année prochaine.

Bande-piège en carton ondulé - Pommier



• Pucerons lanigères : quelques foyers

Réseaux d'observateurs

Pays de Retz et cœur du bocage vendéen. Verger d'amateurs.

Observations

Deux vergers sont colonisés par les populations de pucerons, faibles actuellement.

Analyse et gestion du risque

En présence d'auxiliaires, aucune intervention n'est justifiée. Mais avec le temps chaud et sec, si les populations de ravageurs venaient à augmenter et que la régulation était absente, des interventions pourraient être mises en place.

Passer un jet puissant sur l'écorce et les rameaux infestés pour déloger les pucerons. Procéder à une destruction manuelle régulière. Utiliser des plantes attractives (centaurées, capucine, ortie, fenouil...) en périphérie du jardin pour canaliser les premiers vols et sédentariser les auxiliaires. Préserver un coin de prairie dans votre jardin pour permettre aux auxiliaires (coccinelles, perce-oreilles, chrysope, oiseaux, ...) de rester près de vos plantations. Ils seront d'autant plus efficaces au maintien d'une faible population de pucerons. La lutte biologique naturelle se fait très bien contre le puceron lanigère grâce à l'action de l'hyménoptère *Aphelinus mali*. Sinon, des nombreux organismes de biocontrôle existent (prédateurs tels que chrysopes, coccinelles) pour maîtriser les populations de pucerons.

• Tavelure : signalements ponctuels

Réseaux d'observateurs

Pays de Retz et cœur du bocage vendéen. Verger d'amateurs.

Observations

Un des deux vergers présente quelques symptômes liés à la tavelure.

Analyse et gestion du risque

La sortie des taches est consécutive des averses. Mais actuellement et en lien avec le temps sec, le risque de progression est écarté.

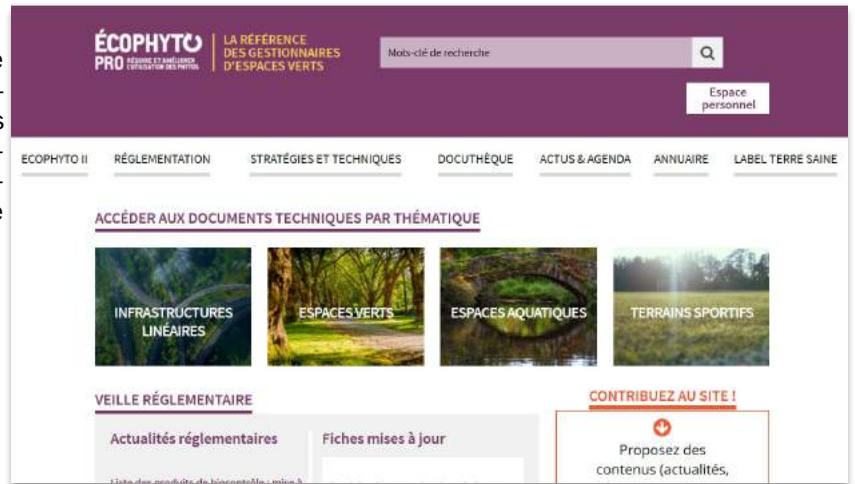
En bref

• Absence confirmée au sein du réseau BSV JEVI

Culture	Bioagresseur	Site d'observation
Cerisier	Moniliose	Pays de Retz
	Mouche de la cerise	
Poirier	Psylle	Pays de Retz
	Tavelure	
Prunier	Carpocapse du prunier	Pays de Retz
	Virus de la Sharka	
	Rouille	

Portail ECOPHYTO JEVI PRO

Dans le cadre du plan Ecophyto en JEVI Pro, un site internet réunit les références et connaissances disponibles pour sensibiliser les **professionnels** des JEVI et leur permettre de faire évoluer leurs pratiques vers une réduction de l'utilisation des produits phytosanitaires. Vous pouvez accéder à ce site via le lien suivant www.ecophyto-pro.fr



Site internet : Jardiner Autrement

Un site internet réunit les références et connaissances disponibles pour sensibiliser les **Jardiniers amateurs** et leur permettre de faire évoluer leurs pratiques. Vous pouvez accéder à ce site via le lien suivant www.jardiner-autrement.fr/.

