

ACTUALITÉS

Jardins d'ornement

Buis

Pyrale : chevauchement des stades

Chêne

Processionnaire du chêne : pas de capture

Pin

Processionnaire du pin : vols en cours

Rosier

Situation saine

Potager

Chou

Altise : vigilance !

Piérides : quelques chenilles signalées

Divers bioagresseurs

Poireau

Signalements de rouille et ravageurs absents

Pomme de terre

Alternariose : année favorable

Tomate

Situation sanitaire saine au sein du réseau mais vigilance maladies !

En bref

Absence confirmée

Verger

Pommier

Carpocapse : dépassement du seuil indicatif de risque

En bref

Absence confirmée

Accéder au site de la Surveillance Biologique du Territoire en cliquant [ici](#)

Un épisode caniculaire frappe notre région actuellement, puis début de semaine prochaine, ce seront des orages qui toucheront localement certains secteurs géographiques des Pays de la Loire. Actuellement, la situation concernant les ravageurs et les maladies est plutôt saine mais les jardins sont très secs... Les plants végètent voire se dessèchent. C'est la principale problématique rencontrée en ce moment. Certains d'entre vous pratiquent la technique du paillage, ce qui permet de diminuer le nombre d'arrosages. Mais plusieurs bassins sont actuellement concernés par différents niveaux d'alerte Sécheresse et l'utilisation de l'eau pour l'arrosage est alors restreinte voire interdite (et différence entre potagers & jardins d'agrément/pelouse/espaces verts), renseignez-vous sur le site en ligne de votre préfecture. Si vous ne l'avez pas encore fait, installez une cuve de récupération d'eau de pluies au niveau de vos gouttières. Une pluie d'orage peut suffire à la remplir. Il n'est pas trop tard ! Mais en cas de bidons ou seaux, pensez à bien les couvrir d'un couvercle ou d'une moustiquaire, sinon, vous prenez le risque de voir d'autres insectes piqueurs se développer, et ceux-là s'en prendront directement à vous !

Jardins d'ornement

Buis

• Pyrale : chevauchement des stades

Réseaux d'observateurs

Pays Nantais, région de Derval, d'Erdre et Gesvres, d'Angers, Haut-Anjou (49 et 53), secteur des Mauges, lavallois, Nord Mayenne, Vallée de l'Erve, Mayenne angevine, Pays Fléchois, région du Lude, yonnaise, Pays de Sainte Hermine et cœur du bocage vendéen. Jardins d'amateurs et espaces verts - 39 pièges.

Observations

Concernant les chenilles, celles-ci ont été observées ponctuellement au sud de Nantes, à Angers et dans le secteur de Mauges. Les niveaux de populations et d'attaques sont faibles.

Et l'on observe également des vols (papillons).

En Loire-Atlantique, ces derniers repartent à la hausse. En Mayenne, la tendance est inversée, on constate une diminution du nombre de captures pour cette dernière quinzaine. En Vendée, il n'y a pas d'évolution. En Sarthe, les vols ont toujours été constants et en augmentation. Enfin, en Maine-et-Loire, on observe une reprise des vols semaine 29, à voir leur évolution dans les prochains jours.

En observant la courbe de la moyenne régionale de captures, les vols sont constants, avec une légère hausse ces deux dernières semaines. En la comparant avec les années précédentes, celle-ci est très nettement inférieure aux autres courbes annuelles. Et les dégâts sont aussi plus faibles. Cette année (jusqu'à maintenant) semble moins marquée par ce ravageur.

ABONNEMENT BSV

Retrouvez le bulletin de santé du végétal sur le web...

- www.draaf.pays-de-la-loire.agriculture.gouv.fr
- www.pays-de-la-loire.chambres-agriculture.fr
- www.polleniz.fr

... ou inscrivez-vous en ligne pour être informé directement par mail de chaque nouvelle parution :
<https://pays-de-la-loire.chambres-agriculture.fr/innovation-rd/agronomie-vegetal/bulletins-techniques-dont-bsv/bsv-pays-de-la-loire/abonnez-vous-gratuitement-aux-bsv/>

BSV JEVI-N° 10 DU 6 AOÛT 2020

Informations

Surveillance/monitoring

Cycle biologique

Méthodes alternatives

En page 1 et 2 du [BSV JEVI n° 4 en cliquant ICI](#) ou sur la vignette.

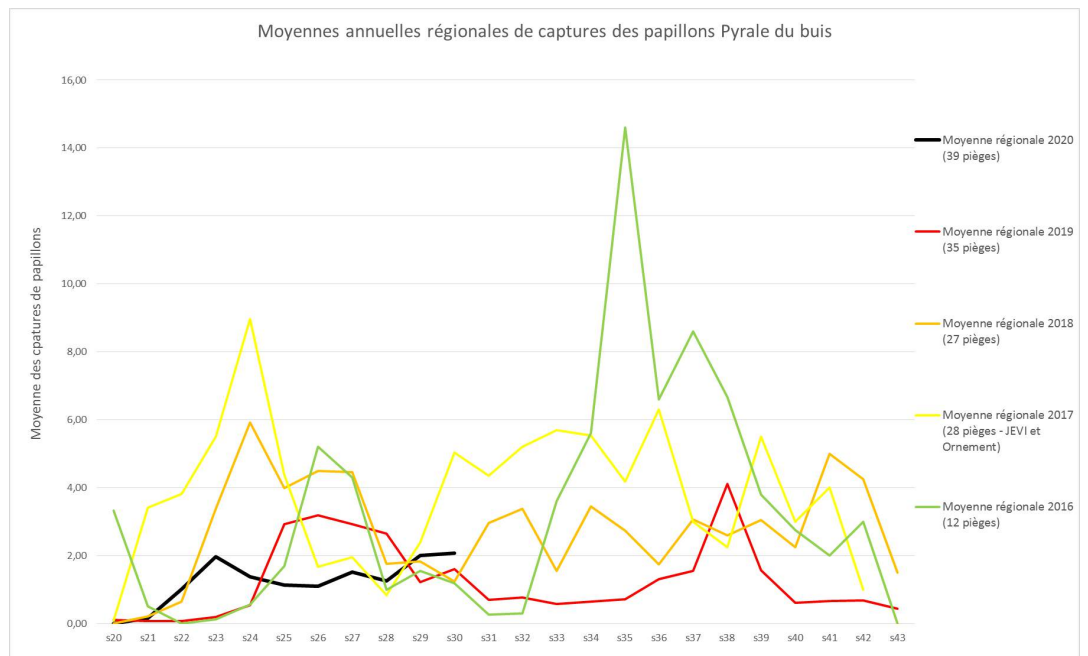
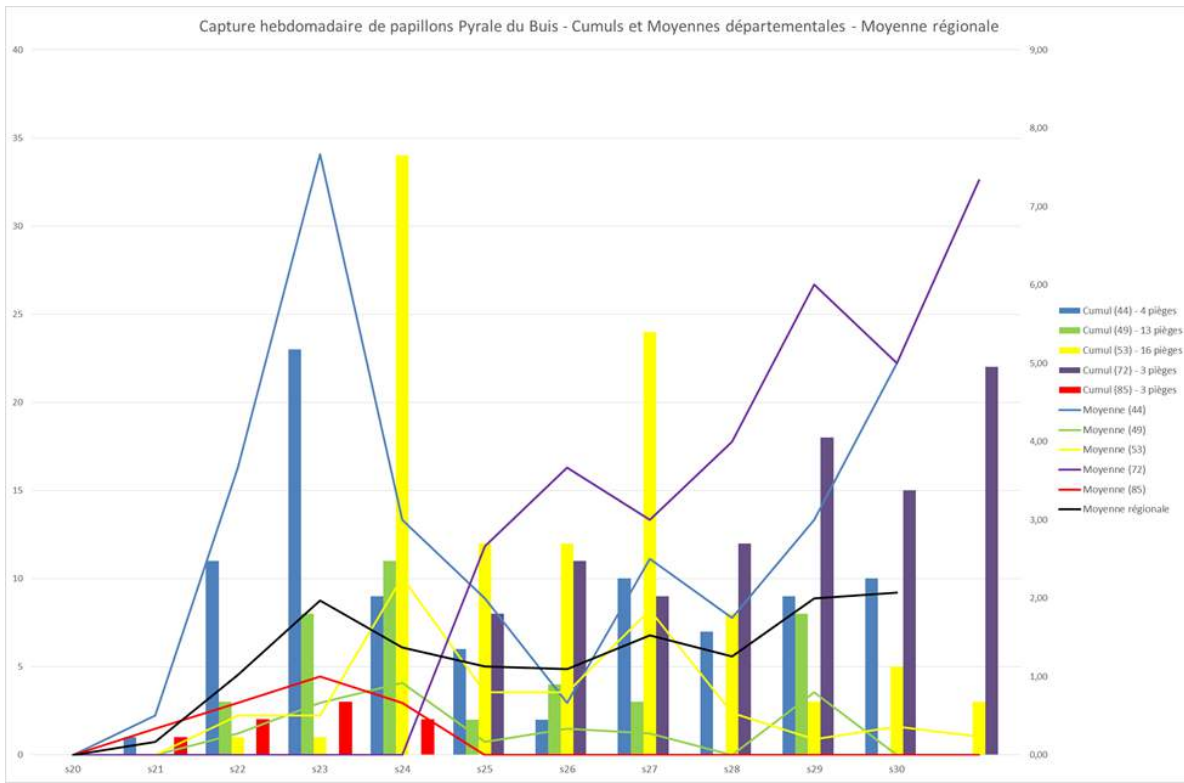


Mais restez vigilant, surtout si vous n'avez pas encore observé de chenilles : elles profiteront d'une météo favorable pour reprendre sans attendre leur activité et grignoter vos buis. Néanmoins, les populations étant faibles, des interventions manuelles suffisent à les réguler.

Retrouvez toutes les informations sur les méthodes de régulation en page 2 du [BSV JEVI n° 8 du 25 juin 2020](#).

Analyse et gestion du risque

L'année dernière, lors des forts épisodes de chaleurs, nous avons constaté un ralentissement du développement de ce ravageur, la Pyrale n'aimant pas les températures très élevées. Actuellement, nous devrions donc connaître un épisode similaire.



Chêne

• Processionnaire du chêne : pas de capture

Réseaux d'observateurs

Cette année, 12 pièges ont été posés : 6 (44), 3 (53) et 3 (72), au sein d'espaces verts ou de propriétés privées.

Observations

Actuellement, le stade majoritaire en présence (papillon) ne justifie pas d'intervention, car il ne provoque aucune nuisance. Il n'y a aucun papillon de capturé dans les pièges.

Informations

Le cycle de *Thaumetopoea processionea* dépend de différents facteurs : prédateurs naturels, conditions climatiques. Ces cycles de gradation peuvent s'étaler de 3 à 5 ans pour atteindre une culmination, suivie d'une chute brutale des populations. Le dernier cycle de gradation important a surtout touché la Loire-Atlantique et la Vendée de 2007 à 2009, même si quelques petits foyers persistent tous les ans (Bocage vendéen, Côte de Lumière, région de Montaigu, de Challans, Pays de Mortagne).

La processionnaire du chêne est, sous forme adulte, un papillon nocturne de couleur gris brun, d'une envergure de 25 à 40 mm (pour la femelle, plus grande). Il est inféodé aux chênes. Sa chenille d'aspect grisâtre avec la tête noire est fortement velue.

L'éclosion a lieu au printemps de l'année suivante, lors du débourrement des arbres.

Le développement larvaire dure 3 mois, pendant lesquels les chenilles se réfugient dans leurs nids le jour et sortent la nuit pour s'alimenter. Leur nid ressemble à un gros sac soyeux disposé à la base des branches charpentières.

Elles vont effectuer 5 stades de croissance, puis leur nymphe se déroulera dans ces nids. Leurs poils sont urticants dès le troisième stade, en mai, et les nids, bien qu'abandonnés, constituent des réservoirs d'urtication.

Plus d'informations en page 3 du flash sanitaire n° 71, en cliquant sur la vignette.

Seuils de risque

Seuil de nuisance comodatrice (= nuisances occasionnées pour l'homme et/ou ses activités) : dès présence, en raison du fort pouvoir d'urtication.

Seuil de nuisance esthétique : 20 - 40 % défoliation.

Seuil de nuisibilité vitale : 50 - 60 % défoliation.

Source : Document FREDON Rhône-Alpes « Seuils de nuisance et de nuisibilité pour les principaux couples hôte/parasite en ville ».



© A LEQUET - site insecte-net.fr

(accès au site en cliquant sur l'image)

Papillon mâle *Thaumetopoea processionea*

envergure 25 à 30 mm



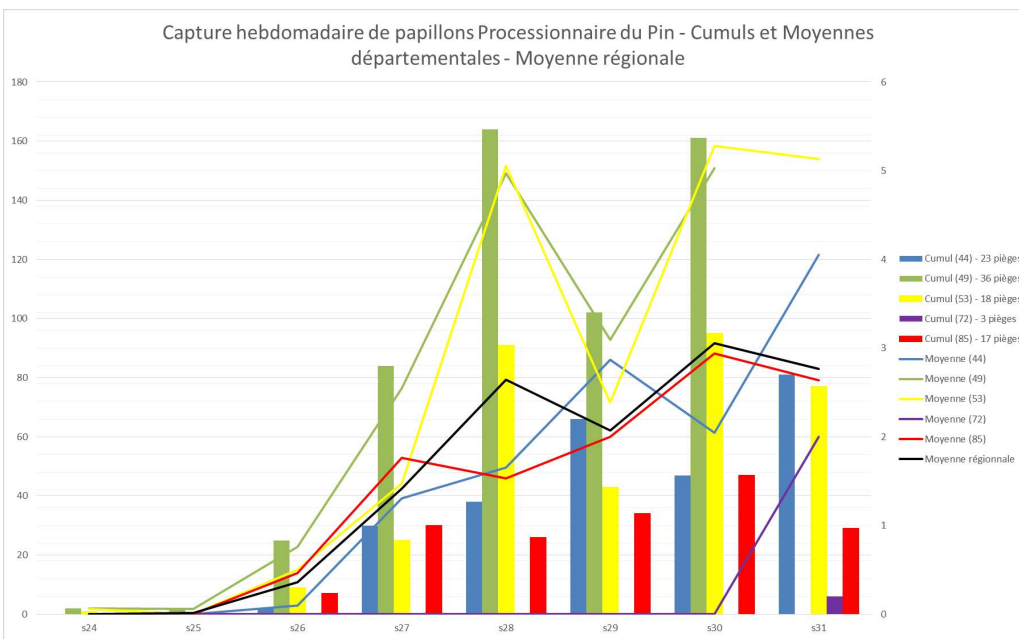
Pin

• Processionnaire du pin : vols en cours

Réseaux d'observateurs

97 pièges, répartis sur l'ensemble des départements de la région, avec une surveillance plus soutenue sur la frange du littoral atlantique, zone d'émergence précoce du ravageur, très concernée par le risque sanitaire d'urtication (à partir du 3^e stade larvaire) dans les campings et autres lieux touristiques fréquentés (cf. cartographie dans le [BSV JEVI n°9](#)).

Observations



Analyse de risque

Plusieurs éléments influencent la dynamique du cycle de cette génération.

L'automne 2019 et le début 2020 ont été très humides, ce qui n'est pas favorable aux chenilles et chrysalides ; et pourrait ainsi expliquer des vols plus faibles qu'à l'accoutumée. Et, depuis, début juillet, les nuits ont également été froides, oscillant autour de 10 à 13 °C (papillon nocturne). De plus, le temps est resté très sec. Toutes ces conditions ne sont pas favorables à la Processionnaire qui apprécie la chaleur (mais pas trop) et un peu d'humidité.

Nous constatons également de nombreux pièges qui ne capturent aucun papillon. Cela suppose que sur certains secteurs, nous n'avons plus la présence habituelle de ce ravageur.

A voir comment la dynamique des prochains jours va évoluer : rebond de vol plus élevé que le premier ?

Mais les papillons n'apprécient pas non plus les trop fortes chaleurs, ni les jeunes larves qui finissent par succomber (cas observés en 2003). De plus, les pontes pourraient également ne pas être viables.

En Loire-Atlantique, on observe une légère augmentation des vols en semaine 31, avec une moyenne de 4 papillons / piège / semaine.

En Maine-et-Loire et Mayenne, les moyennes hebdomadaires tournent autour de 5 pap. / p. / sem. Avec une hausse qui semble se poursuivre semaine 31 en Mayenne. En Sarthe, les pièges capturent seulement depuis la semaine 31.

En Vendée, les vols sont constants et avoisinent les 2,5 pap. / p. / sem. pour cette dernière quinzaine. Sur le plan régional, les valeurs oscillent entre 2,5 et 3 papillons / p. / sem., ce qui correspond à des moyennes très basses. Nous ne constatons pas de pic distinct mais un étalement des vols.

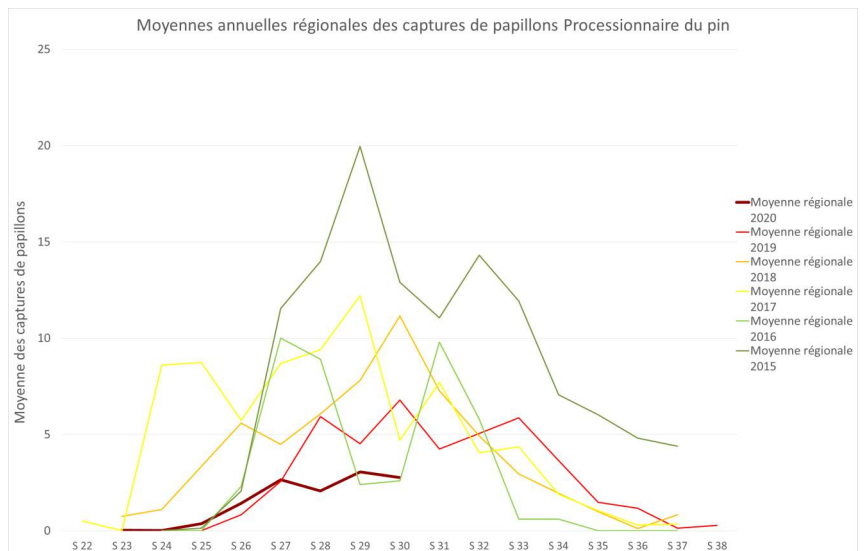
En comparant les vols annuels, on remarque que la courbe de 2020 est inférieure aux précédentes.

Présentation et biologie, nuisances, prévention

[BSV JEVI n° 7 du 11 juin 2020](#), en page 4.

Avec l'ensemble de ces conditions réunies, il se pourrait que nous soyons dans une année d'infestation moindre et de rupture du cycle pluriannuel de ce ravageur.

Néanmoins, il faut rester prudent, des chrysalides pouvant être restées en diapause plus longue et faire repartir le cycle l'année prochaine. Seules les observations, de tous les stades, et régulières pourront venir confronter ces différentes hypothèses.



Rosier

• Situation saine

Réseaux d'observateurs

Pays Nantais, corniche angevine, région lavalloise, Pays craonnais et cœur du Bocage vendéen. Jardins d'amateurs.

Observations

Des observations ponctuelles sont effectuées : une parcelle avec quelques symptômes de la maladie des taches noires, d'oïdium (en lien avec l'humidité et la rosée au lever du jour, selon exposition favorable) et quelques pucerons.

Mais globalement, l'ensemble du réseau présente des rosiers dont la situation sanitaire est satisfaisante. Et, des auxiliaires sont également identifiés : syrphes et coccinelles.

Analyse de risque

Des conditions météorologiques chaudes et sèches vont permettre d'agir sur les cultures au détriment des maladies, la suppression des organes atteints devrait également permettre de stopper leur développement.

POTAGER

Coux

Réseau d'observateurs

Sud Loire, région Erdre et Gesvres, Pays de Derval, Haut Anjou (49), corniche angevine, plateau du Segréen et région lavalloise. Potagers d'amateurs.

• Altise : vigilance !

Observations

Des attaques d'altises sont toujours en cours sur une des parcelles du réseau d'épidémiosurveillance. Tandis qu'une autre présente des populations faibles (potager ombragé).

Analyse et gestion de risque

Ces ravageurs, appréciant des conditions chaudes et surtout sèches, ont actuellement des conditions idéales pour se développer.

Les pluies d'orages à venir aideront à diminuer les populations.

Il est indispensable de vous prémunir de leur arrivée : pose de filet anti-insecte (maille < 2 mm), désherbage des crucifères sauvages (arabette, capselle bourse-à-Pasteur, cardamine hérissée, diplotaxis fausse-roquette, moutarde blanche, passerage, ravenelle, sanve, etc.) à proximité, aspersion des cultures, pour défavoriser leur installation.

• Piérides : quelques chenilles signalées

Observations

Quelques chenilles ont été observées sur certaines parcelles depuis le dernier BSV JEVI, mais les interventions de suppression manuelle ont permis de réguler les populations. Néanmoins, un potager présente des niveaux élevés.

Analyse et gestion de risque

Les conditions actuelles permettent un développement idéal des populations sur ces cultures. Il convient d'observer attentivement les choux et d'éliminer les jeunes larves. En cas de fortes attaques et si les destructions manuelles ne sont pas suffisantes pour limiter la présence de chenilles, un traitement à base de Btk permettra également de faire baisser les populations.

Chenilles de Piérides



Coux (suite)

• Divers bioagresseurs

Observations

Un jardinier indique la présence d'hernie du chou (parcelle déjà concernée il y a quelques années) et de vers blancs observés au collet, vraisemblablement la mouche du chou.

Analyse et gestion de risque

Plus d'informations [ICI](#), en page 5 et [ICI](#), en page 6.

Poireau

• Signalements de rouille et ravageurs absents

Réseau d'observateurs

Région Erdre & Gesvres, plateau du Segréen, Pays craonnais et Pays Fléchois. Jardins familiaux et potagers d'amateurs.

Observations

Deux jardiniers indiquent la présence de rouille. Concernant les ravageurs, aucun n'est observé actuellement (piégeage teigne = 0, absence de mineuse et thrips).

Analyse et gestion de risque

Les conditions sont au beau fixe, idéales pour que pondent des ravageurs comme la teigne et la mineuse.

Les thrips sauront également apprécier cette météo et pourraient s'installer.

Si de votre côté, vous avez observé des captures de teigne, un traitement 12 jours après le pic de vol à base de Btk peut permettre de réduire les populations.

Pour la mineuse, ses morsures de nutrition juste avant la ponte peuvent être observées sur ciboulette (pot témoin à situer en bout de planche). Ainsi, un voile anti-insecte (maille < 3 mm) doit être posé dès cette observation pour empêcher l'insecte de pondre (les feuilles ne devront, si possible, pas toucher le voile).

Pour les thrips, des produits à base d'huile essentielle d'orange sont autorisés pour cet usage.

Concernant la rouille du poireau, les averses orageuses en prévision pourraient localement favoriser son installation. Voici quelques rappels de bonnes pratiques au potager :

- Choisir des variétés moins sensibles à la maladie.
- Pratiquer une plantation espacée.
- Éviter l'excès de fumures azotées (y compris fumiers et composts).
- Éviter de mouiller le feuillage.
- Éviter de planter à proximité les unes des autres les plantes de la famille des Alliacées comme l'ail, la ciboulette, les oignons ou échalotes.
- Respecter une rotation de 2-3 ans entre deux cultures de plantes sensibles dans la même zone.

Pomme de terre

Réseau d'observateurs

Région Erdre et Gesvres, Pays de Retz, Pays craonnais et secteur lavallois. Jardins familiaux et potagers d'amateurs.

• Alternariose : année favorable

Observations

Cette année, les principaux symptômes observés ont été causés par *Alternaria*, champignon préférant des températures plus élevées que le mildiou, et des précipitations plus fines (mildiou = averses orageuses importantes). Néanmoins, sa présence est moins dommageable, les récoltes sont ou seront moins impactées qu'une forte attaque de mildiou.

Analyse et gestion du risque

Aucune intervention n'est justifiée, la culture étant en cours voire en fin de récolte.



© F GASTINEL - POLLENIZ

Taches nécrotiques anguleuses entourées d'un halo jaune (voir évolution de la maladie, feuille située à gauche) dues à l'alternariose, les feuilles du bas étant les premières touchées.

Tomate

• Situation sanitaire saine au sein du réseau mais vigilance maladies !

Réseaux d'observateurs

Sud de Nantes, région Erdre et Gesvres, Pays de Retz, corniche angevine, Anjou bleu, secteur lavallois, Pays craonnais et Pays Fléchois. Jardins familiaux et potagers d'amateurs.

Observations

Il n'y a pas de maladie / ravageur constaté depuis le dernier BSV. Depuis le début de la saison, on a pu retrouver ponctuellement des symptômes d'*Alternaria*, pouvant également s'installer sur d'autres Solanacées, comme la Tomate (cf. paragraphe précédent - Pomme de terre).

Analyse et gestion du risque

Les averses orageuses en prévision pourraient être à l'origine de nouvelles contaminations, soyez vigilants !

En bref

• Absence confirmée au sein du réseau BSV JEVI

Culture	Bioagresseur	Site d'observation
Concombre, Courgette, Laitue, Melon	Divers	Pays craonnais

VERGER

Pommier

• Carpocapse : dépassement du seuil indicatif de risque

Réseaux d'observateurs

Région Erdre & Gesvres, Sud de Nantes, Haut Anjou (53) et Pays Fléchois. Vergers d'amateurs.

Observations

Pour cette dernière quinzaine, le seuil de risque est atteint voire dépassé (9 pour un piège !), pour les parcelles situées en Loire-Atlantique.

Analyse et gestion du risque

Le seuil indicatif de risque est de 3 papillons par semaine. Une fois ce seuil atteint, il faut également que les conditions climatiques favorables aux accouplements et pontes soient réunies :

- T°C crépusculaire > 15°C. Température optimale de ponte : 23 à 25°C.
- 60 % < Humidité crépusculaire < 90 %. Optimum : 70 à 75 %.
- Temps calme et non pluvieux.

(Pas de ponte si le feuillage est mouillé et si la T° < 15°C entre 17 h et 22 h).

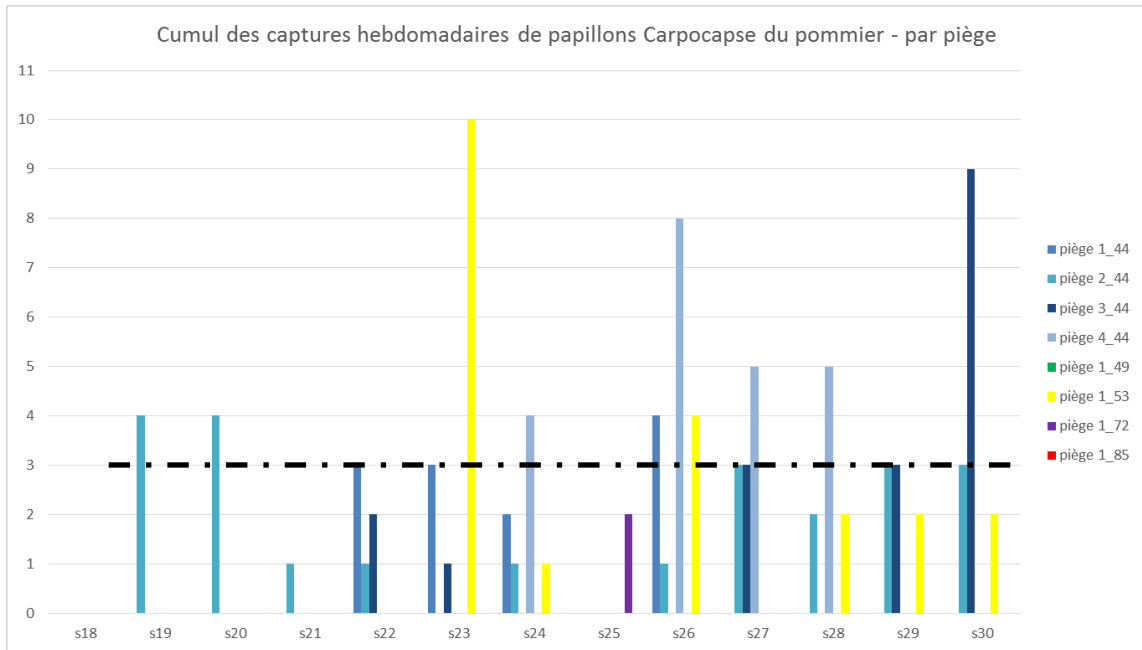
La majorité des pontes se fait dans les 5 jours suivant l'accouplement. Après ce dernier, les femelles peuvent pondre durant une douzaine de jours. La durée entre la ponte et l'éclosion correspond au nombre de jours pour atteindre 90°C jour en base 10 (prise en compte des températures à partir de 10°C).

Notre région connaît actuellement des conditions idéales donc chaque jardinier devra vérifier s'il est en situation de risque :

- s'il a connu un pic de vol,
- si les conditions favorables de ponte étaient/sont réunies durant 5 jours (voire jusqu'à 12).

Alors les larves peuvent être présentes une dizaine de jours après le pic de vol (durée variable selon les cumuls de températures).

Voir l'encart des Méthodes alternatives ci-après.



Méthodes alternatives



Des produits à base de *Bacillus thuringiensis* var. *kurstaki* ou à base de CpGV (virus de la granulose) sont autorisés pour cet usage. Ces produits ont une action larvicide et agissent sur les chenilles avant qu'elles ne pénètrent dans les fruits ; à savoir que le stade baladeur de la jeune chenille L1 ne dure que 3 jours environ.

A noter : la seule société de produits phytopharmaceutiques fabriquant les produits de biocontrôle à base de CpGV en gamme jardin d'amateur ne les produit plus actuellement, vous ne pouvez donc pas retrouver ces produits.

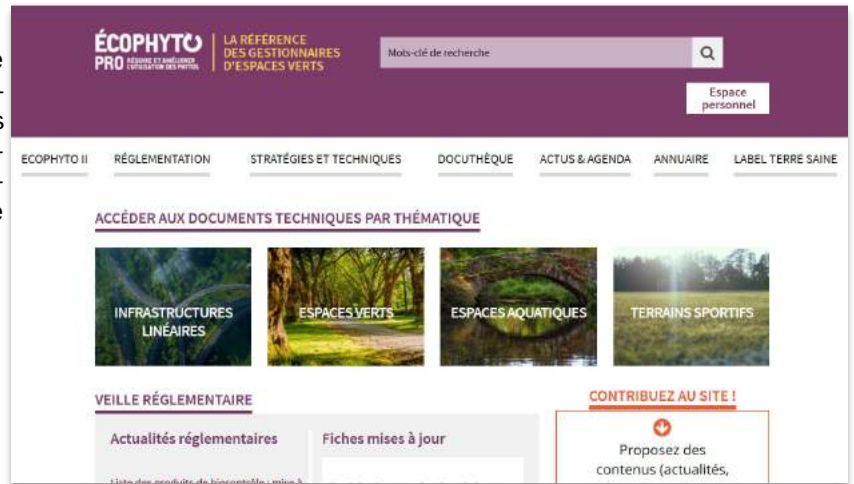
En bref

• Absence confirmée au sein du réseau BSV JEVI

Culture	Bioagresseur	Site d'observation
Cerisier	Moniliose	Pays de Retz
	Mouche de la cerise	
Fraisier	Tarsonème	Pays craonnais
	Mildiou	
	<i>Drosophila suzukii</i>	
Poirier	Psylle	Pays de Retz
	Tavelure	
Prunier	Virus de la Sharka	Pays de Retz
	Rouille	

Portail ECOPHYTO JEVI PRO

Dans le cadre du plan Ecophyto en JEVI Pro, un site internet réunit les références et connaissances disponibles pour sensibiliser les **professionnels** des JEVI et leur permettre de faire évoluer leurs pratiques vers une réduction de l'utilisation des produits phytosanitaires. Vous pouvez accéder à ce site via le lien suivant www.ecophyto-pro.fr



Site internet : Jardiner Autrement

Un site internet réunit les références et connaissances disponibles pour sensibiliser les **Jardiniers amateurs** et leur permettre de faire évoluer leurs pratiques. Vous pouvez accéder à ce site via le lien suivant www.jardiner-autrement.fr/.

