

ACTUALITÉS

Alerte sanitaire

Envois non sollicités de semences en provenance de Chine à des particuliers français

Jardins d'ornement

Buis

Pyrale : surveillez l'arrivée des chenilles

Chêne

Processionnaire du chêne : fin des vols et dépose des pièges

Laurier sauce

Psylle : espèce installée en région

Pin

Processionnaire du pin : fin des vols

Rosier

Situation saine

Potager

Chou

Piérides : vigilance !

Cucurbitacées

Oïdium : présence en région possible

Pomme de terre

Rendement à la récolte variable

Tomate

Mildiou : attaques fulgurantes !

Tuta absoluta : 2 sites très touchés en 44

En bref

Absence confirmée

Vergers

Pommier

Carpocapse : dépassement du seuil indicatif de risque

En bref

Absence confirmée

Accéder au site de la Surveillance Biologique du Territoire en cliquant [ici](#)

La baisse des températures et le retour des précipitations ont permis à certaines maladies de se développer, entraînant parfois des attaques foudroyantes dans certains potagers de mildiou sur tomates. Et cette culture est bien malmenée, puisque certains jardiniers sont également confrontés à des attaques de *Tuta absoluta*. Mais les températures remontent et vont permettre d'obtenir, nous l'espérons, de belles récoltes d'arrière-saison. Enfin, il ne faut pas baisser la garde, car même quand nous n'avons rien commandé, l'on peut recevoir des semences chinoises, inconnues et potentiellement porteuses de maladies. Soyez vigilants et portez le message autour de vous.

Alerte sanitaire

Envois non sollicités de semences en provenance de Chine à des particuliers français

Fin juillet, aux États-Unis et au Canada, des sachets de semences en provenance de Chine, dans la plupart des cas, ont été reçus par des particuliers ne les ayant pas commandés. **Des personnes vivant en France viennent de faire part de situations identiques.** Le Royaume-Uni rencontre aussi un problème similaire, de même qu'Israël. Plus d'informations [ICI](#).

Jardins d'ornement

Buis

• Pyrale : surveillez l'arrivée des chenilles

Réseaux d'observateurs

Pays Nantais, région de Derval, d'Erdre et Gesvres, d'Angers, Haut-Anjou (49 et 53), secteur des Mauges, lavallois, Nord Mayenne, Vallée de l'Erve, Mayenne angevine, Pays Fléchois, région du Lude, yonnaise, Pays de Sainte Hermine et cœur du bocage vendéen. Jardins d'amateurs et espaces verts - 39 pièges.

Observations

Nous venons de connaître un pic de vol dont les moyennes ont atteint des niveaux

similaires à 2017 (cf. graphes page suivante), mais l'étendue des vols est plus restreinte.

Informations

Surveillance/monitoring

Cycle biologique

Méthodes alternatives

En page 1 et 2 du [BSV JEVI n° 4 en cliquant ICI](#) ou sur la vignette.



ABONNEMENT BSV

Retrouvez le bulletin de santé du végétal sur le web...

- www.draaf.pays-de-la-loire.agriculture.gouv.fr
- www.pays-de-la-loire.chambres-agriculture.fr
- www.polleniz.fr

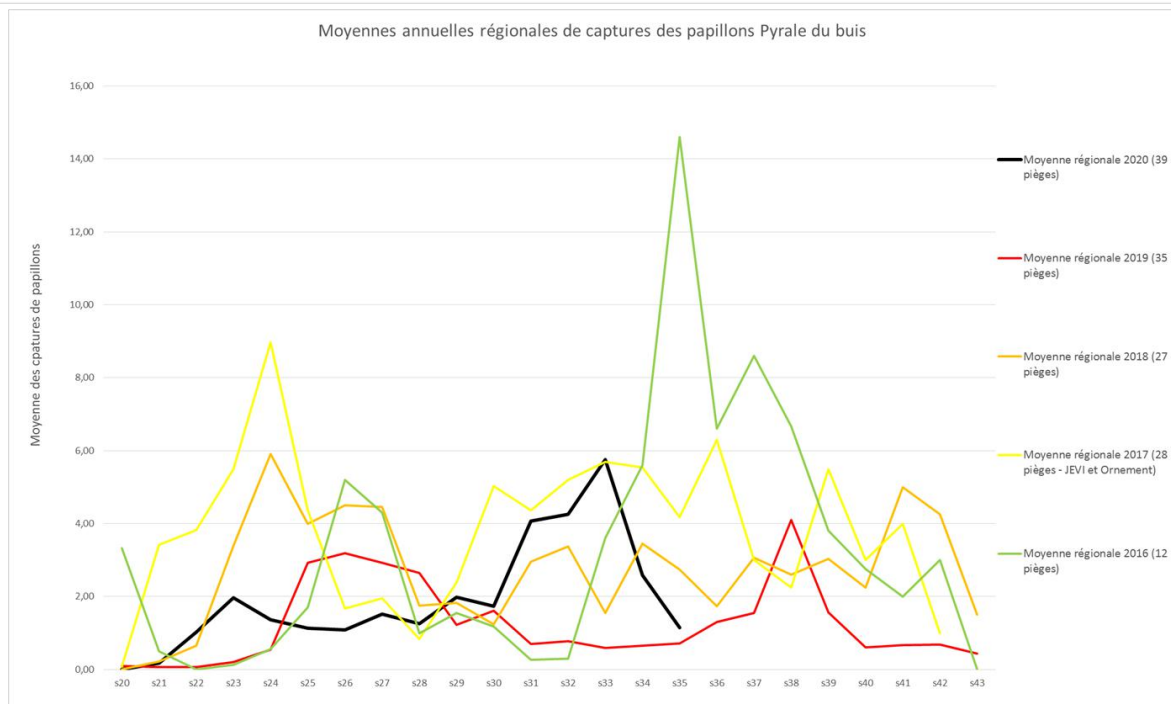
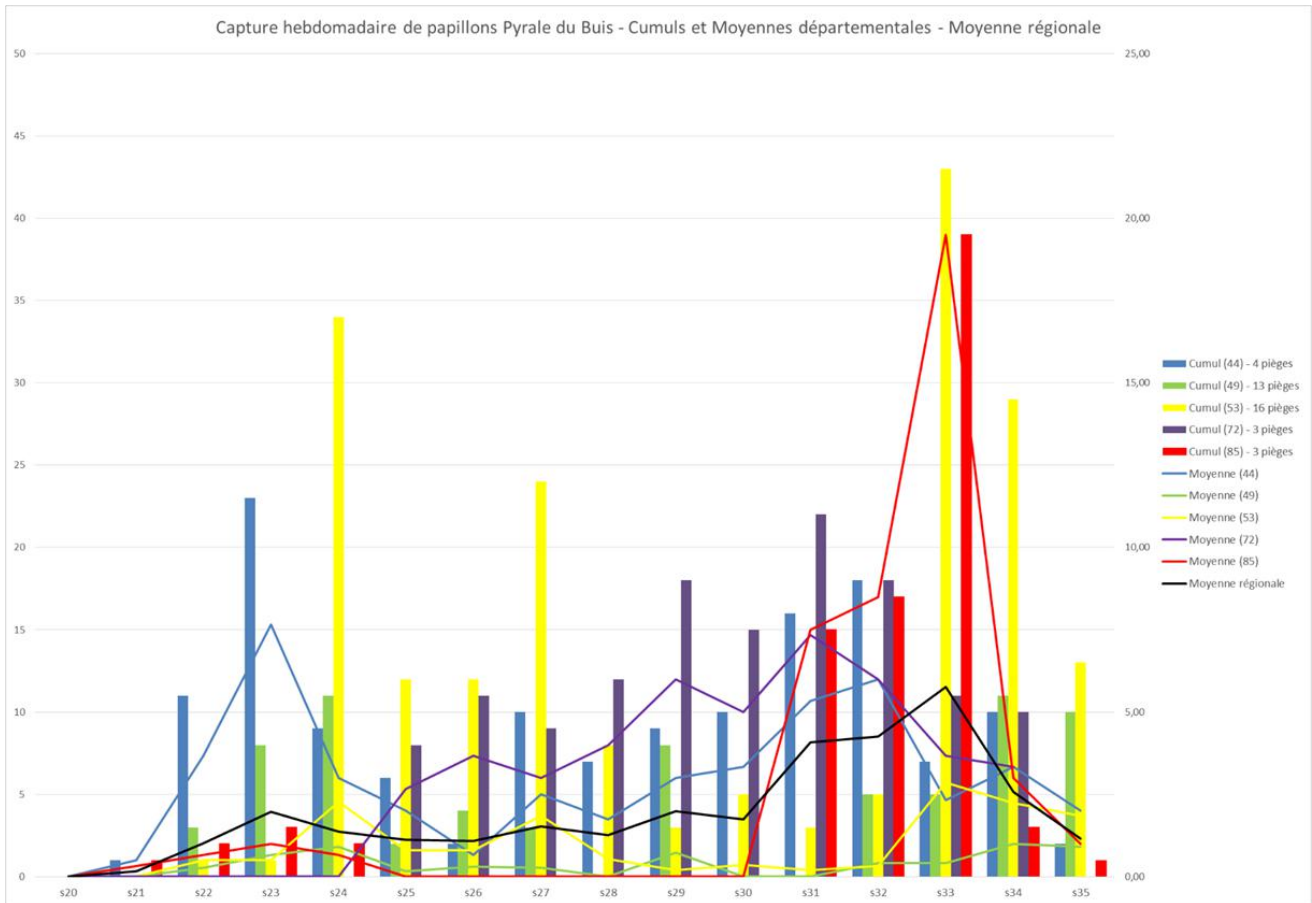
... ou inscrivez-vous en ligne pour être informé directement par mail de chaque nouvelle parution : <https://pays-de-la-loire.chambres-agriculture.fr/innovation-rd/agronomie-vegetal/bulletins-techniques-dont-bsv/bsv-pays-de-la-loire/abonnez-vous-gratuitement-aux-bsv/>

Analyse et gestion du risque

Aucun des sites du réseau ne présente actuellement de chenilles, mais il serait tout à fait possible d'en observer en région. La majorité des larves arrivera prochainement. Les températures sont agréables, sans être trop chaudes. Les chenilles vont pouvoir reprendre leur activité.

Cette année, qui paraissait peu impactée par les chenilles en début de saison, est maintenant comparable, pour les niveaux de populations de papillons, à 2017. Mais la période de vol étant moins longue, une fois les premiers dégâts observés et si les larves sont détruites, cela ne devrait pas durer.

Ainsi, restez très vigilants. Pour de faibles populations, des interventions manuelles suffisent à les réguler. Sinon, un traitement à base de produit de biocontrôle peut être effectué. Dans ce cas, il convient d'attendre la majorité des éclosions pour ne traiter qu'une seule fois. Retrouvez toutes les informations sur les méthodes de régulation en page 2 du [BSV JEVI n°8 du 25 juin 2020](#).



Chêne

• Processionnaire du chêne : fin des vols et dépose des pièges

Réseaux d'observateurs

Cette année, 12 pièges ont été posés : 6 (44), 3 (53) et 3 (72), au sein d'espaces verts ou de propriétés privées.

Observations

Actuellement, les stades majoritaires en présence (papillon & œufs) ne justifient pas d'intervention, car ils ne provoquent aucune nuisance.

Depuis le dernier BSV JEVI, et en lien avec le cycle biologique de l'espèce, aucune capture n'est enregistrée. La dépose des pièges peut s'effectuer dès maintenant.

Laurier sauce

• Psylle : espèce installée en région

Réseaux d'observateurs

Pays nantais, Plateau du Segréen et région lavalloise.

Observations

En 2018, un observateur nous avait signalé pour la première fois la présence de ce psylle, *Trioza alacris*, plutôt inféodé aux climats méridionaux. Cette année, on le rencontre de nouveau en région, dans trois secteurs distincts. Et de manière récurrente sur le premier site d'alerte.

Les dégâts ne portent pas atteinte à la survie de l'arbuste et sont surtout esthétiques. Mais ils peuvent également être préjudiciables à la cueillette des feuilles servant de condiments. Pour les rameaux destinés au séchage, choisissez-les indemnes de toute attaque.

Gestion du risque

Il est possible de réduire la pression de ce ravageur, en taillant les pousses infestées, en ramassant les feuilles mortes et en supprimant la litière végétale au sol (adultes hivernants).

Présentation

Dans un premier temps, les attaques de psylle se remarquent par des déformations et des décolorations du feuillage (cf. photos ci-après). Puis, en regardant de plus près, on remarque dans les feuilles recroquevillées des petites larves recouvertes d'amas cireux. Et, à l'approche de la végétation, on peut observer quelques adultes, de couleur jaune, sauter et voler.

Analyse de risque

Cet insecte est plus habituel des zones méridionales de notre pays. Néanmoins dans notre région et d'une manière générale, nous connaissons des étés chauds et secs, favorables aux attaques d'insectes en tout genre, propices au développement de ce ravageur, qui s'observe de plus en plus fréquemment.

Actuellement, seuls les recroquevillements foliaires sont signalés, il n'y a pas de dépôt de miellat ni de fumagine (ce qui indiquerait une infestation encore plus importante).

Il convient de vérifier si des auxiliaires sont aussi présents (ex : larves de coccinelles pouvant être observées en plein travail de régulation).



Feuillage présentant de nombreuses déformations foliaires, lié à la présence de *Trioza alacris*

Pin

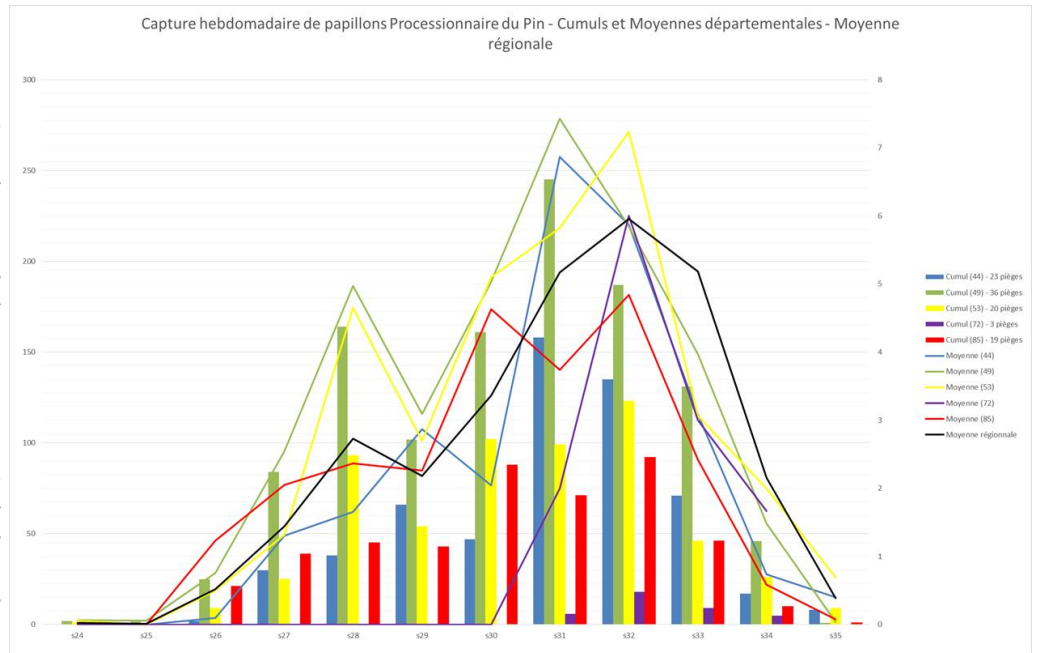
• Processionnaire du pin : fin des vols

Réseaux d'observateurs

101 pièges, répartis sur l'ensemble des départements de la région, avec une surveillance plus soutenue sur la frange du littoral atlantique, zone d'émergence précoce du ravageur, très concernée par le risque sanitaire d'urtication (à partir du 3^e stade larvaire) dans les campings et autres lieux touristiques fréquentés (cf. cartographie dans le [BSV JEVI n°9](#)).

Observations

Depuis le dernier BSV JEVI, nous observons la fin des vols de papillons. De nombreux pièges ne présentent plus de capture et quand ils en ont, celles-ci sont, sauf cas isolé, très faibles.



Présentation et biologie, nuisances, prévention

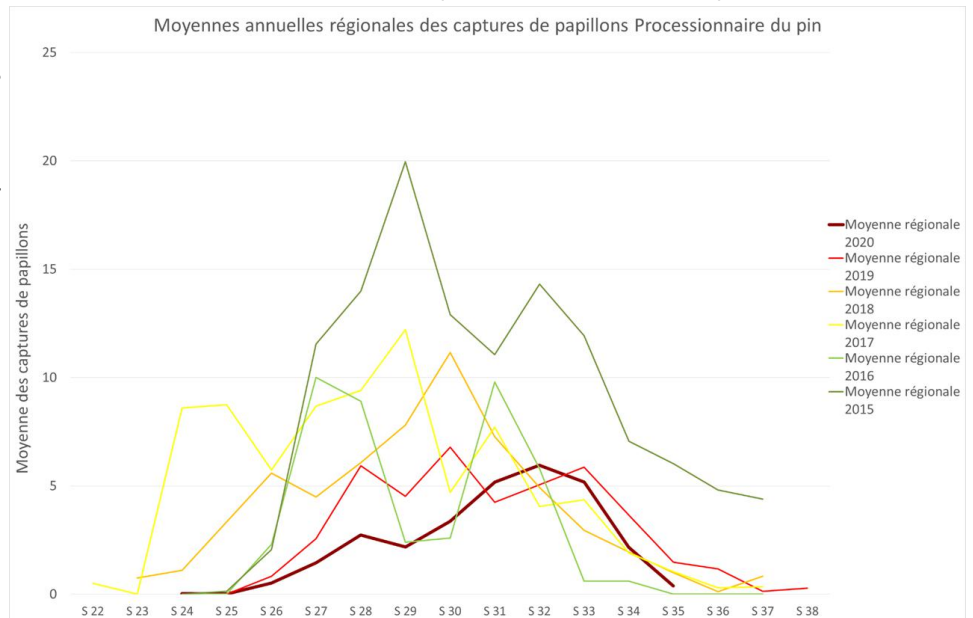
[BSV JEVI n°7 du 11 juin 2020](#), en page 4.

Analyse de risque

Les éclosions ayant lieu 35 à 40 jours après les vols, les premières interventions de lutte microbiologique ont démarré cette semaine dans le sud de notre région. Les stades sont moins avancés que l'année dernière à la même époque (observations faites la semaine du 15 août) : L1 au lieu de L2 en Vendée. Et les pontes étaient également moins nombreuses et moins fournies, excepté sur les pins isolés, sujets les plus touchés. Actuellement, les premiers nids sont visibles du côté de Noirmoutier. Le stade L3 n'étant pas encore observé, il n'y a, pour le moment, pas de risque sanitaire. Les jeunes larves étant plus sensibles aux produits de biocontrôle (à base de *Bacillus thuringiensis*), c'est la bonne période pour effectuer les interventions de régulation (traitement par aspersion, suppression des pré-nids).



Manchons de ponte - Processionnaire du pin - 2019 & 2020



Rosier

• Situation saine

Réseaux d'observateurs

Pays Nantais, Anjou bleu, corniche angevine, région lavalloise et Pays craonnais. Jardins d'amateurs.

Observations

D'une manière générale, les rosiers suivis par le réseau BSV JEVI sont sains. Du côté des ravageurs, l'absence de puceron est confirmée et des auxiliaires sont observés (chrysope, coccinelle, syrphé). Pour les maladies, très peu de parcelles sont concernées par la maladie des taches noires et l'antracnose.

Analyse de risque

Un ramassage des feuilles infectées tombées au sol peut permettre de diminuer la pression sanitaire de ces maladies.

En cas de fortes attaques de la maladie des taches noires, des produits de biocontrôle à base d'huile essentielle d'orange ou de soufre sont autorisés pour cet usage. Voir liste officielle biocontrôle [ICI](#).

Il est également possible d'effectuer différentes interventions avec des substances de base : ortie (maladie des taches noires), lécithines (maladies fongiques). Plus d'informations [ICI](#).

POTAGER

C Choux

• Piérides : vigilance !

Réseau d'observateurs

Pays Nantais, région Erdre et Gesvres, Pays de Derval, corniche angevine et région lavalloise. Potagers d'amateurs.

Observations

Des piérides sont actuellement observées, soit des papillons, soit des pontes et des jeunes larves pour deux parcelles. Les premiers grignotages liés à leur activité sont également visibles.

Analyse et gestion de risque

Les larves mesurent seulement quelques millimètres de long, n'attendez pas leur développement et observez bien le revers des feuilles de vos choux. Les conditions actuelles permettent un développement idéal des populations sur ces cultures. Lors de vos suivis hebdomadaires, une suppression manuelle des populations peut suffire.

En cas de fortes attaques et si les destructions mécaniques ne sont pas suffisantes pour limiter la présence de chenilles, un traitement à base de Btk permettra également de faire baisser les populations.



© F GASTINEL - POLLENIZ

Ponte de la Piéride du chou - œufs jaunes et groupés

Cucurbitacées

• Oïdium : présence en région possible

Observations

Depuis le dernier BSV JEVI, les retours des jardiniers n'ont indiqué aucune attaque de cette maladie sur ces cultures.

Analyse et gestion de risque

À cette période, et en lien avec de belles journées ensoleillées débutées par des rosées matinales, il est très fréquent d'observer la présence d'oïdium sur ces cultures. Si la croissance des pieds et les récoltes ne sont pas impactées, une suppression des organes atteints peut être envisagée.

L'utilisation, en tant que substance de base, de lactosérum est une autre possibilité mais cela est plutôt à effectuer lorsque les feuilles sont consommées (ex : mâche), ce qui n'est pas le cas pour ces cultures.

Pomme de terre

• Rendement à la récolte variable

Réseau d'observateurs

Région Erdre et Gesvres, Pays de Retz, Pays craonnais, secteur lavallois et Mayenne angevine. Jardins familiaux et potagers d'amateurs.

Observations

Les récoltes sont, dans l'ensemble, belles et avec de bons rendements. Excepté un site, où le jardinier, par comparaison avec l'année précédente, constate une quantité trois fois moins importante ! Mais il convient de préciser que ses pieds de pomme de terre ont fortement été touchés par les doryphores, tout au long de la saison.

Pour les autres bioagresseurs, les jardiniers ne constatent ni mildiou, ni grignotage lié aux campagnols.

Analyse et gestion du risque

Aucune intervention n'est justifiée, la culture étant en cours voire en fin de récolte.

Si les variétés récoltées vous conviennent, vous pouvez alors mettre de côté les plus belles pommes de terre, indemnes de toutes maladies & parasites, comme semences pour la saison prochaine. Pensez à bien les identifier...!



© F GASTINEL - POLLENIZ

Les récoltes de pommes de terre se terminent

Tomate

Réseaux d'observateurs

Pays Nantais, région Erdre et Gesvres, Pays de Retz, région de Derval, vignoble nantais, plateau du Segréen, corniche angevine, Anjou bleu, secteur lavallois, Pays craonnais et Pays Fléchois. Jardins familiaux et potagers d'amateurs.

• Mildiou : attaques fulgurantes !

Observations

Le dernier BSV JEVI vous faisait part des premières taches sur feuilles. Pour ce numéro, des jardiniers nous ont fait part de cultures entièrement perdues. La situation est variable mais le mildiou est bien présent en région :

- quelques taches,
- seules les variétés sensibles touchées,
- des pieds complètement infectés et ravagés en 48 heures seulement, pour ceux situés en extérieur.

Analyse et gestion du risque

La lutte contre le mildiou est surtout préventive.

Une fois les symptômes installés, s'ils sont peu étendus, il convient de supprimer les feuilles touchées, en évacuant minutieusement les déchets du potager (gants jetables, sacs poubelles, désinfection des outils de taille).

Par contre, s'ils sont déjà très développés, ce sont les pieds infectés qu'il faudra arracher, pour éviter qu'ils ne contaminent ceux encore sains.

Si vous constatez des différences de tolérance à la maladie entre vos variétés, retenez bien le nom de celles sans symptôme, et conservez leurs graines pour l'année prochaine.

• Tuta absoluta : 2 sites très touchés en 44

Observations

Comme présenté dans le dernier BSV JEVI, la plupart des pièges ne présente aucune capture, excepté sur deux sites en Loire-Atlantique : un premier, déjà très infesté depuis plusieurs saisons et dont la courbe de vol diminue actuellement. Et un second, dont la situation a largement évolué et qui présente à ce jour un fort taux de captures.

Analyse et gestion du risque

Il convient de supprimer dès les premières observations les feuilles et fruits atteints très régulièrement (4 à 5 générations par an) et d'arracher les pieds très infestés.

Également, il faut veiller à détruire les tas de déchets et désherber les Solanacées aux abords (*Datura stamoine*, *Morelle noire*, etc.).

Un traitement à base de produits de biocontrôle est autorisé pour cet usage (voir liste officielle biocontrôle [\(C\)](#)), à condition de suivre le pic de vol, car une fois les larves dans les fruits, il sera inefficace. Des lâchers d'auxiliaires sont également possibles : *Macrolophus pygmaeus*, *Trichogramma achaeae*.

En bref

• Absence confirmée au sein du réseau BSV JEVI

Culture	Bioagresseur	Site d'observation
Courgette	Oïdium, virus de la mosaïque du concombre	Pays craonnais
Laitue	Limace, mildiou	Pays craonnais
Poireau	Rouille, teigne, thrips, mineuse	Région Erdre et Gesvres, plateau du segréen, Pays craonnais, région lavalloise, Pays fléchois

VERGER

Pommier

• Carpocapse : fin des éclosions

Réseaux d'observateurs

Région Erdre & Gesvres, Sud de Nantes et Pays Fléchois. Vergers d'amateurs.

Observations

Les modèles épidémiologiques de la filière professionnelle indiquent une fin des éclosions en région, et donc la fin de la période à risque.

Au sein du réseau BSV JEVI, certains pièges ont atteint, voire dépassé légèrement le seuil indicatif, sur des parcelles situées en Loire-Atlantique et en Vendée. Mais globalement, les vols sont en diminution.



Analyse et gestion du risque

Le seuil indicatif de risque est de 3 papillons par semaine. Une fois ce seuil atteint, il faut également que les conditions climatiques favorables aux accouplements et pontes soient réunies :

- T°C crépusculaire > 15°C. Température optimale de ponte : 23 à 25°C.
- 60 % < Humidité crépusculaire < 90 %. Optimum : 70 à 75 %.
- Temps calme et non pluvieux.

(Pas de ponte si le feuillage est mouillé et si la T° < 15°C entre 17 h et 22 h).

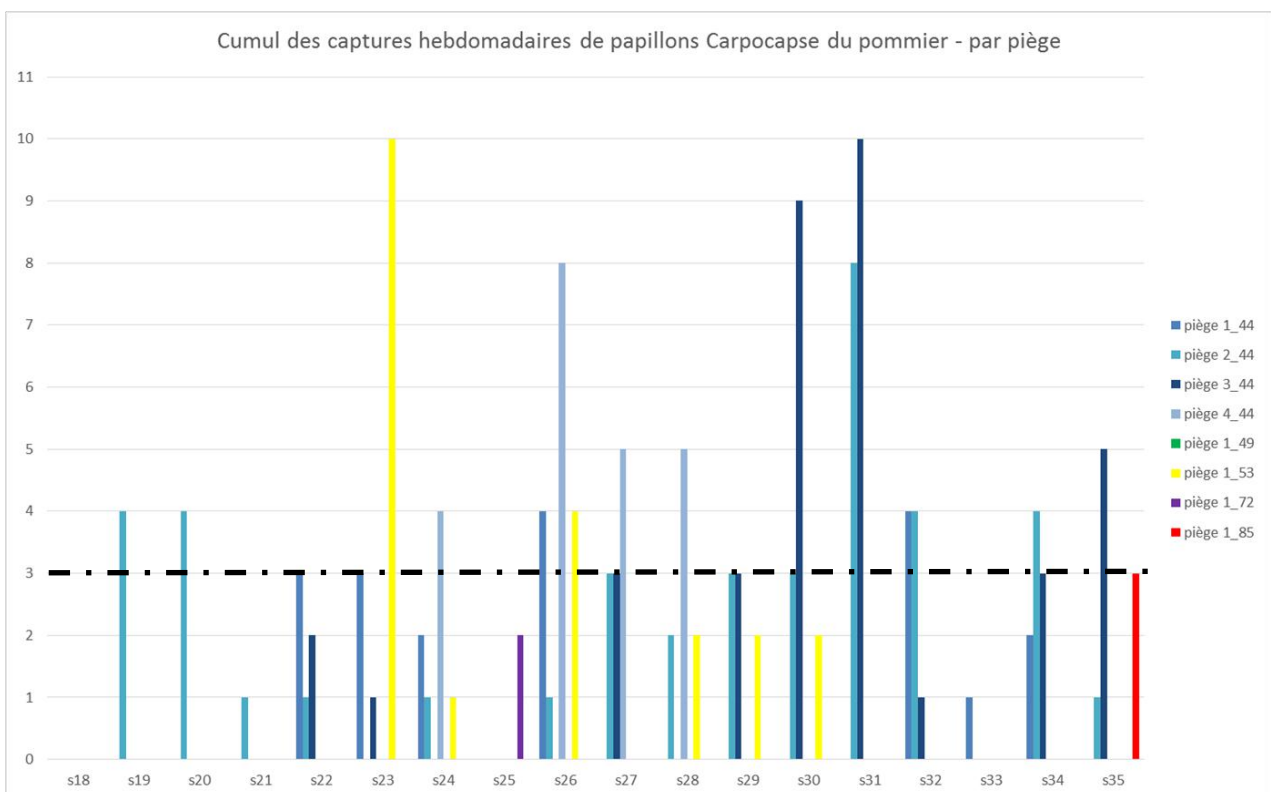
La majorité des pontes se fait dans les 5 jours suivant l'accouplement. Après ce dernier, les femelles peuvent pondre durant une douzaine de jours. La durée entre la ponte et l'éclosion correspond au nombre de jours pour atteindre 90°C jour en base 10 (prise en compte des températures à partir de 10°C).

La fin des éclosions étant annoncée et malgré un dépassement de seuil, il convient de bien vérifier la présence :

- d'un pic de vol,
- de conditions favorables de ponte réunies durant 5 jours (voire jusqu'à 12).

Alors les larves peuvent être présentes une dizaine de jours après le pic de vol (durée variable selon les cumuls de températures).

Voir l'encart des Méthodes alternatives page suivante.



**Méthodes
alternatives**



Des produits à base de *Bacillus thuringiensis* var. *kurstaki* ou à base de CpGV (virus de la granulose) sont autorisés pour cet usage. Ces produits ont une action larvicide et agissent sur les chenilles avant qu'elles ne pénètrent dans les fruits ; à savoir que le stade baladeur de la jeune chenille L1 ne dure que 3 jours environ.

A noter : la seule société de produits phytopharmaceutiques fabriquant les produits de biocontrôle à base de CpGV en gamme jardin d'amateur ne les produit plus actuellement, vous ne pouvez donc pas retrouver ces produits.

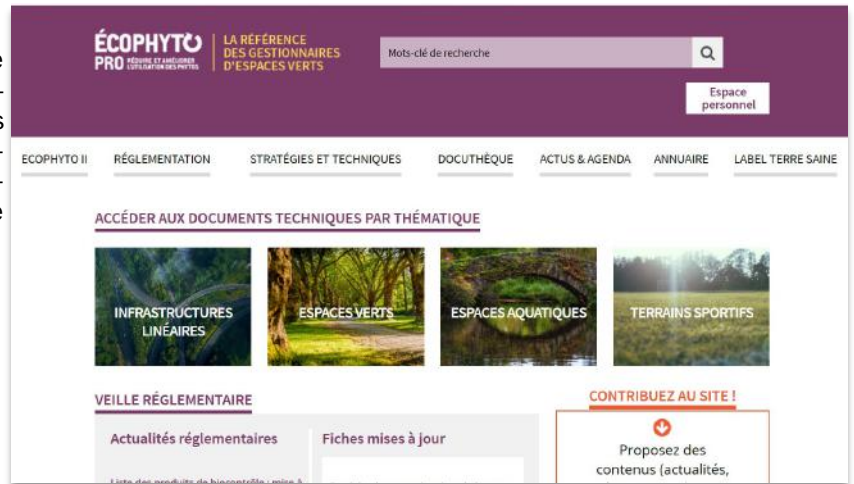
En bref

- Absence confirmée au sein du réseau BSV JEVI**

Culture	Bioagresseur	Site d'observation
Poirier	Psylle Tavelure	Pays de Retz
Prunier	Virus de la Sharka Rouille	Pays de Retz

Portail ECOPHYTO JEVI PRO

Dans le cadre du plan Ecophyto en JEVI Pro, un site internet réunit les références et connaissances disponibles pour sensibiliser les **professionnels** des JEVI et leur permettre de faire évoluer leurs pratiques vers une réduction de l'utilisation des produits phytosanitaires. Vous pouvez accéder à ce site via le lien suivant www.ecophyto-pro.fr



Site internet : Jardiner Autrement

Un site internet réunit les références et connaissances disponibles pour sensibiliser les **Jardiniers amateurs** et leur permettre de faire évoluer leurs pratiques. Vous pouvez accéder à ce site via le lien suivant www.jardiner-autrement.fr/.

