

ACTUALITÉS

Jardins d'ornement

Buis

Pyrale : supprimer la dernière génération hivernante

Pin

Processionnaire du pin : pose des écopièges

Potager

Chou

Chenilles : populations variables

Poireau

Mineuse et teigne : absence

Rouille : présence localisée

Thrips : attaque localisée

En bref

Absence confirmée

Verger

Fruitiers

Prévention maladies

Tous espaces

Limaces : vigilance !

Les températures se sont bien rafraichies mais il ne faut pas baisser la garde. Les papillons de la pyrale du buis ont été capturés il y a 3 semaines - un mois, des chenilles pourraient encore être présentes... Du côté du potager, les choux sont également à surveiller. Car bien que les vols de papillons soient perturbés par les averses, des chenilles sont toujours observées.

Enfin, si les floraisons du printemps se préparent dès maintenant avec les plantations de bulbes, la saison est aussi au nettoyage et à la prévention, avec la pose des écopièges (processionnaires du pin) qui peut s'effectuer dès à présent.

Jardins d'ornement

Buis

• Pyrale : supprimer la dernière génération hivernante

Réseaux d'observateurs

Pays Nantais, région de Derval, d'Erdre et Gesvres, d'Angers, Haut-Anjou (49 et 53), Segréen, secteur des Mauges, lavallois, Nord Mayenne, Vallée de l'Erve, Mayenne angevine, Pays Fléchois, région du Lude, yonnaise, Pays de Sainte Hermine et cœur du bocage vendéen. Jardins d'amateurs et espaces verts - 39 pièges.

Informations

Surveillance/monitoring

Cycle biologique

Méthodes alternatives

En page 1 et 2 du [BSV JEVI n°4 en cliquant ICI](#) ou sur la vignette.



Observations

Le pic de vol de la dernière génération a été constaté semaine 38 en Vendée et semaine 39 en Mayenne. Tandis qu'en Loire-Atlantique, il n'y a pas eu de pic pour les 3 pièges suivis, durant ces dernières semaines. En Maine-et-Loire, il n'y a pas assez de données actuellement pour le définir. Et enfin, en Sarthe, nous remarquons une baisse progressive des captures depuis un mois et demi.

Accéder au site de la Surveillance Biologique du Territoire en cliquant [ici](#)

ABONNEMENT BSV

Retrouvez le bulletin de santé du végétal sur le web...

- www.draaf.pays-de-la-loire.agriculture.gouv.fr
- www.pays-de-la-loire.chambres-agriculture.fr
- www.polleniz.fr

... ou inscrivez-vous en ligne pour être informé directement par mail de chaque nouvelle parution :
<https://pays-de-la-loire.chambres-agriculture.fr/innovation-rd/agronomie-vegetal/bulletins-techniques-dont-bsv/bsv-pays-de-la-loire/abonnez-vous-gratuitement-aux-bsv/>

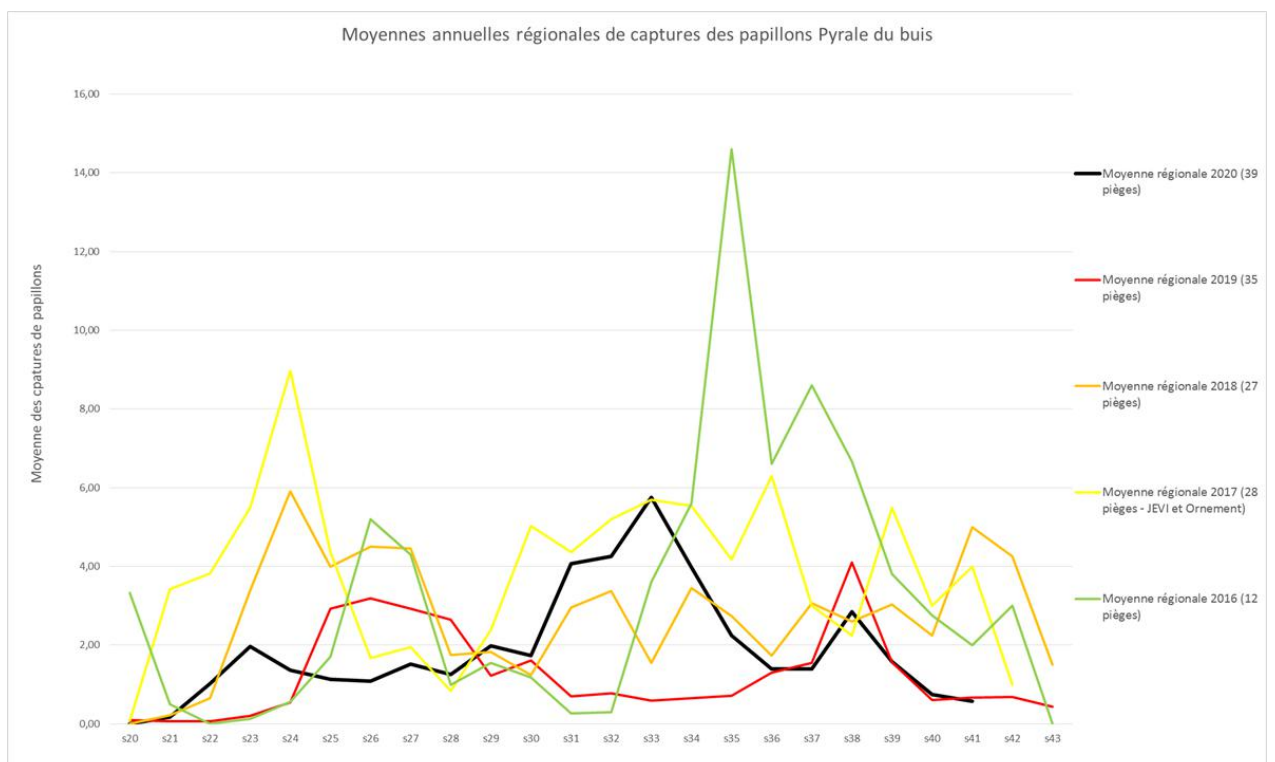
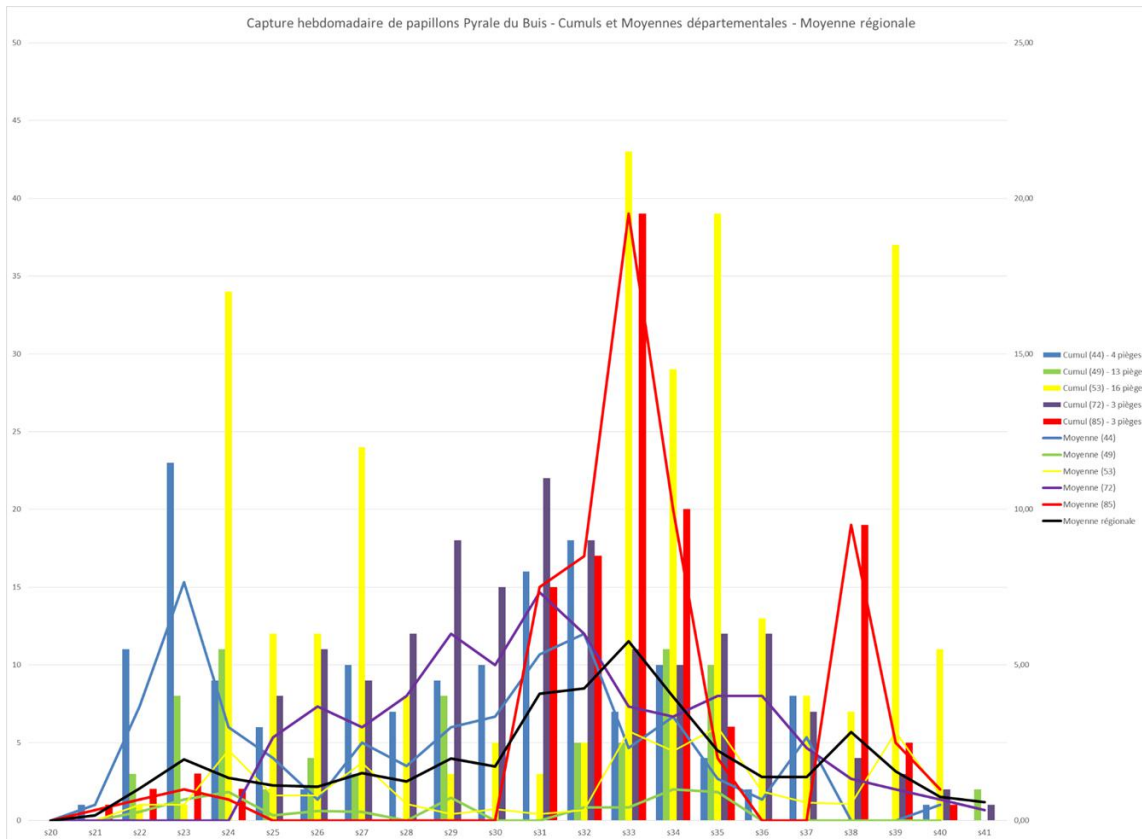
Analyse et gestion du risque

Malgré des températures plus fraîches, les conditions météorologiques actuelles permettent toujours le maintien des populations de ce ravageur.

Cette dernière génération de papillons peut aboutir à des chenilles tout à fait viables jusqu'à la fin octobre. Prêtes à hiverner, elles pourront reprendre leurs activités voraces dès les printemps.

En Maine-et-Loire, des larves de dernier stade étaient observées (signalées dans le dernier BSV JEVI) : observez alors la présence de chrysalides, autre moyen pour cette espèce de passer l'hiver.

Restez vigilants et surveillez vos buis, surtout l'intérieur. S'ils ne présentent pas de chenille, aucune intervention n'est justifiée. Scrutez dans les prochains mois les larves et leurs nids soyeux d'hiver pour suppression, afin de neutraliser cette dernière génération. Et, parmi les techniques déjà indiquées (page 2 [BSV JEVI n°8 du 25 juin 2020](#)), une autre s'avère efficace sur le terrain et vient ainsi compléter la panoplie de lutte : lorsque vous observez les 1^{ers} stades larvaires consommant les jeunes pousses et décapant les feuilles les plus tendres, procédez à leur taille et suppression. Vous vous débarrasserez ainsi des jeunes chenilles.



P_{in}

• Processionnaire du pin : pose des écopièges

Observations

Les stades observés correspondent aux L3 et L4. Et, il y a toujours la présence de pré-nids le long de la côte Atlantique.

Informations

Au-delà du stade L3, les chenilles possèdent des poils urticants. A l'inverse de ce que l'on pourrait penser, ce ne sont pas les poils visibles à l'œil nu qui le sont, mais des poils microscopiques projetés dans l'environnement par le biais d'ouvertures dorsales, appelées «miroir», que les chenilles ouvrent et ferment à leur guise. Plus elles sont stressées, ce qui est le cas lors des processions, et plus elles libèrent ces poils urticants, comme moyen de défense.

Analyse et gestion du risque

Les interventions microbiologiques sont en cours dans les départements les plus au sud de la région. Un produit à base de *Bacillus thuringiensis* var. *kurstaki* (Btk) est autorisé pour cet usage. Il est efficace par ingestion. Les applications sur les premiers stades larvaires sont à privilégier.

Seuils de risque

Seuil de nuisance commerciale : dès la présence des premiers pré-nids.

Seuil de nuisance esthétique - seuil de nuisance fonctionnelle : 1 à 5 nids / arbre. 30 % de défoliation.

Seuil de nuisibilité vitale : 40 % de défoliation.

Source : Document FREDON Rhône-Alpes « Seuils de nuisance et de nuisibilité pour les principaux couples hôte/parasite en ville ».

Pour rappel, lorsque les chenilles colonisent un pin, leurs consommations affaiblissent l'arbre, le rendent d'autant plus vulnérable aux champignons et maladies, et facilitent, en cascade, l'installation de ravageurs xylophages. Ces phénomènes sont d'autant plus amplifiés lorsque l'attaque est importante.

Pour le moment, aucune procession n'a été signalée. Il convient de diagnostiquer les sites où le risque pourrait devenir élevé, surtout lorsque les pins et cèdres colonisés par les processionnaires se situent à proximité ou dans des jardins privés, parcs, espaces publics, etc. Il faut être vigilant avec les populations à risque (enfants, personnes âgées) et les animaux. Dès à présent, il est possible de protéger ces zones et leurs usagers (cf. encart ci-dessous).



Écopiège fixé au tronc

Méthodes alternatives



Des écopièges (pièges ceinturant le tronc et permettant de récupérer les chenilles) **peuvent être posés** dès à présent. Il faut veiller à ajuster et remonter la hauteur de pose dans les lieux fréquentés.

L'échenillage des nids peut également être effectué, en veillant à porter une protection individuelle complète (combinaison, lunettes, masque, gants et bottes).

Les chenilles sont sensibles aux méthodes de biocontrôle. Des produits à base de *Bacillus thuringiensis* var. *kurstaki* sont autorisés pour cet usage.

POTAGER

Choux

• Chenilles : populations variables

Réseau d'observateurs

Région Erdre et Gesvres, Pays nantais, région de Derval, plateau du Segréen, Pays craonnais et région lavalloise. Potagers d'amateurs et jardins familiaux.

Observations

Un des jardiniers précisait avoir eu, fin septembre, de nombreux dégâts liés à une présence importante de piérides. Celles-ci se sont développées à la suite d'une baisse d'observation et de vigilance.

Sur deux sites, en Maine-et-Loire et Mayenne, des noctuelles sont également signalées. Les dégâts sont ponctuels, les chenilles étant régulièrement supprimées. Un jardinier vient d'observer du parasitisme sur les larves. Dans les autres potagers, les populations sont faibles voire absentes (suppression manuelle ou voile).

Analyse et gestion de risque

Le temps agité n'occasionne pas de bonnes conditions pour les accouplements et les pontes. Profitez de cette « accalmie » de ravageurs sur vos choux pour les observer attentivement et supprimer manuellement des chenilles défoliatrices qui seraient passées au travers de vos précédentes observations. La présence de déjections vertes sera un bon indice pour les noctuelles. Si vous avez une forte population, alors il sera peut-être opportun d'envisager un traitement à base de Btk (*Bacillus thuringiensis* subsp. *kurstaki*).



© A LEQUET - site insecte-net.fr

(accès au site en cliquant sur l'image)

Chenille de Piéride du chou parasitée par
Apanteles glomeratus

Poireau

Réseau d'observateurs

Région Erdre et Gesvres, plateau du Segréen, Pays craonnais, secteur lavallois et Pays fléchois. Jardins familiaux et potagers d'amateurs.

Mineuse et teigne : absence

Observations

Les parcelles dotées de pièges à teigne présentent toutes une absence de capture. Quant à la mineuse, aucun signalement n'est indiqué.

Analyse et gestion du risque

Auparavant, cette culture subissait de nombreux dégâts face à ces ravageurs et particulièrement la mineuse, alors émergente.

Sans plus d'explications, difficile d'en connaître les raisons. Soit les jardiniers s'en prémunissent en voilant leurs planches, en cultivant des variétés moins sensibles, en associant d'autres cultures réputées répulsives et en supprimant scrupuleusement les déchets de culture colonisés ; soit un équilibre au sein de l'environnement s'est mis en place après des premières années d'intense développement. La concomitance de ces éléments peut aussi être une explication plausible.



© F GASTINEL - POLLENIZ

Teigne du poireau, chenille
(ordre des Lépidoptères), en
haut

Mouche mineuse du poireau,
pupe et asticot (ordre des Dip-
tères), à gauche

Rouille : présence localisée

Observations

La situation est identique à celle présentée dans le dernier BSV JEVI : une seule parcelle du réseau est concernée par la présence de rouille, en Mayenne.

Analyse et gestion du risque

Compte tenu de la saison et des conditions climatiques, il est tout à fait possible que vous soyez également concernés par cette maladie. Observez attentivement vos cultures.

Voici quelques rappels de bonnes pratiques au potager :

- choisir des variétés moins sensibles à la maladie ;
- pratiquer une plantation espacée ;
- éviter l'excès de fumures azotées (y compris fumiers et composts) ;
- éviter de mouiller le feuillage ;
- éviter de planter à proximité les unes des autres les plantes de la famille des Alliées comme l'ail, la ciboulette, les oignons ou les échalotes ;
- respecter une rotation de 2-3 ans entre deux cultures de plantes sensibles dans la même zone.



© F GASTINEL - POLLENIZ

Pustules noires et oranges - rouille

• Thrips : attaque localisée

Observations

Des thrips sont toujours signalés sur la parcelle colonisée (cf. dernier BSV JEVI).

Analyse et gestion du risque

Voir le [BSV JEVI n° 14 du 1^{er} octobre 2020, page 7](#).



© CDDL

Dégâts de thrips sur poireau - plages argentées

En bref

• Absence confirmée au sein du réseau BSV JEVI

Culture	Bioagresseur	Site d'observation
Chou	Pucerons, hernie, aleurode, pigeon	Région Erdre et Gesvres, plateau du Segréen, Pays craonnais, région lavalloise
Poireau	Mineuse, teigne	Région Erdre et Gesvres, plateau du Segréen, Pays craonnais, Pays fléchois

VERGER

Fruitiers

• Prévention maladies

Informations

Les fruits momifiés dans l'arbre ou ceux tombés au sol sont des réservoirs potentiels de recontamination pour la prochaine saison. Il convient de procéder à leur évacuation pour suppression.

Autre possibilité : les mettre dans votre compost, quel que soit sa gestion (bac, silo ou tas). Car même une température basse, sur plusieurs semaines, peut aboutir à la destruction des germes et spores.

Vous craignez malgré tout une contamination ? Dans ce cas-là, n'utilisez pas ce compost à proximité des fruitiers mais pour d'autres cultures, car ces maladies se développent spécifiquement sur un seul type d'arbres (notamment une espèce de Moniliose sur fruits à pépins et une autre sur fruits à noyaux).



Pommes malades au sol, à supprimer

Tous espaces

Limaces

• Vigilance !

Analyse et gestion du risque

Pas de retour des observateurs du réseau d'épidémiologie de signalements de dégâts en région mais le risque est présent, nous connaissons actuellement des conditions météorologiques favorables au développement de populations de ces ravageurs.

La vigilance est de mise !



Staphylin en position de défense (prédateur de limaces)

Méthodes alternatives



Divers supports peuvent être disposés autour des végétaux à protéger (cendre de bois, marc de café, sciure, sable, coquilles d'œufs écrasés, paillis d'aiguilles de pin...).

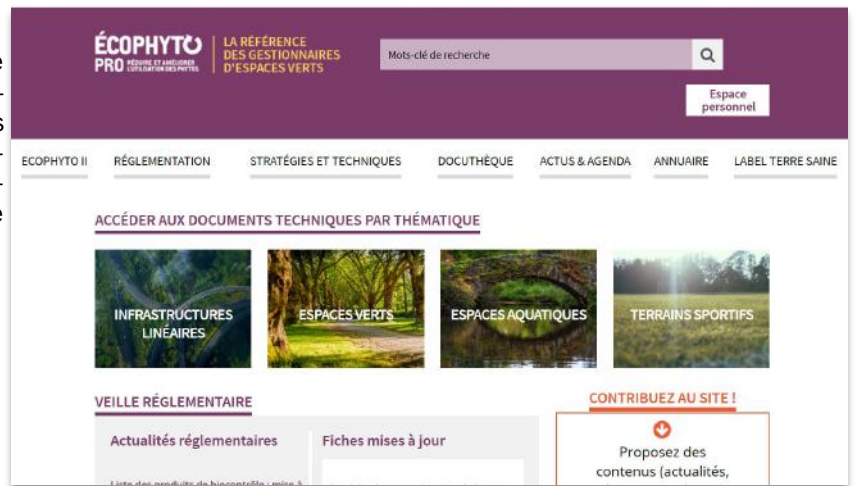
On peut utiliser des pièges vendus dans le commerce ou réaliser ses propres pièges simplement constitués de planches disposées sur le sol que l'on retourne régulièrement pour éliminer manuellement les limaces.

Afin de préserver l'activité des prédateurs (carabes, staphylins, hérissons), éviter tout traitement insecticide.

Vous pouvez favoriser la venue des oiseaux en plantant des haies attractives d'arbustes à baies (cornouiller, viorne...).

Portail ECOPHYTO JEVI PRO

Dans le cadre du plan Ecophyto en JEVI Pro, un site internet réunit les références et connaissances disponibles pour sensibiliser les **professionnels** des JEVI et leur permettre de faire évoluer leurs pratiques vers une réduction de l'utilisation des produits phytosanitaires. Vous pouvez accéder à ce site via le lien suivant www.ecophyto-pro.fr



Site internet : Jardiner Autrement

Un site internet réunit les références et connaissances disponibles pour sensibiliser les **Jardiniers amateurs** et leur permettre de faire évoluer leurs pratiques. Vous pouvez accéder à ce site via le lien suivant www.jardiner-autrement.fr/.

