

## ACTUALITÉS

### Jardins d'ornement

#### Buis

Pyrale : fin d'activité

#### Pin

Processionnaire du pin :  
pose des écopièges

### Potager

#### Ail

Conseils à la plantation

#### Chou

Chenilles : présence faible  
à absence

Limaces : vigilance

#### Poireau

Rouille : présence localisée

#### En bref

Absence confirmée

La baisse de la durée du jour que nous observons actuellement va continuer progressivement jusqu'au solstice d'hiver et, le temps consacré au jardin va, lui aussi, naturellement diminuer.

Mais quelques travaux peuvent encore s'effectuer, comme l'installation d'abri à auxiliaires. Et c'est surtout la pleine période des plantations, la fameuse Sainte Catherine durant laquelle « tout bois prend racine » ; et notamment les fruitiers. Pensez à bien soigner leur fosse de plantation, elle doit être au moins 3 fois plus grande que la motte du sujet. Décompactez et drainez le fond et, griffez également les bords. Formez une cuvette d'arrosage autour du tronc, cela facilitera l'infiltration de l'eau vers les racines. Et pour les sujets conditionnés en racines nues (moins chers et meilleure reprise), effectuez un pralinage (boue + amendement : fumier/compost/...) avant la mise en terre.

## Jardins d'ornement

### Buis

#### • Pyrale : fin d'activité

#### Réseaux d'observateurs

Pays Nantais, région de Derval, d'Erdre et Gesvres, d'Angers, Haut-Anjou (49 et 53), Segréen, secteur des Mauges, lavallois, Nord Mayenne, Vallée de l'Erve, Mayenne angevine, Pays Fléchois, région du Lude, yonnaise, Pays de Sainte Hermine et cœur du bocage vendéen. Jardins d'amateurs et espaces verts - 39 pièges.

#### Observations

On constate très peu de retours d'observateurs pour cette dernière quinzaine, coïncidant avec le cycle de ce ravageur qui s'achève. La fin des vols est généralisée et il n'y a pas de remontée d'observation de présence larvaire.

#### Informations

Surveillance/monitoring

Cycle biologique

Méthodes alternatives

En page 1 et 2 du [BSV JEVI n°4 en cliquant ICI](#) ou sur la vignette.



Accéder au  
site de la  
Surveillance  
Biologique du  
Territoire en  
cliquant [ici](#)

## ABONNEMENT BSV

Retrouvez le bulletin de santé du végétal sur le web...

- [www.draaf.pays-de-la-loire.agriculture.gouv.fr](http://www.draaf.pays-de-la-loire.agriculture.gouv.fr)
- [www.pays-de-la-loire.chambres-agriculture.fr](http://www.pays-de-la-loire.chambres-agriculture.fr)
- [www.polleniz.fr](http://www.polleniz.fr)

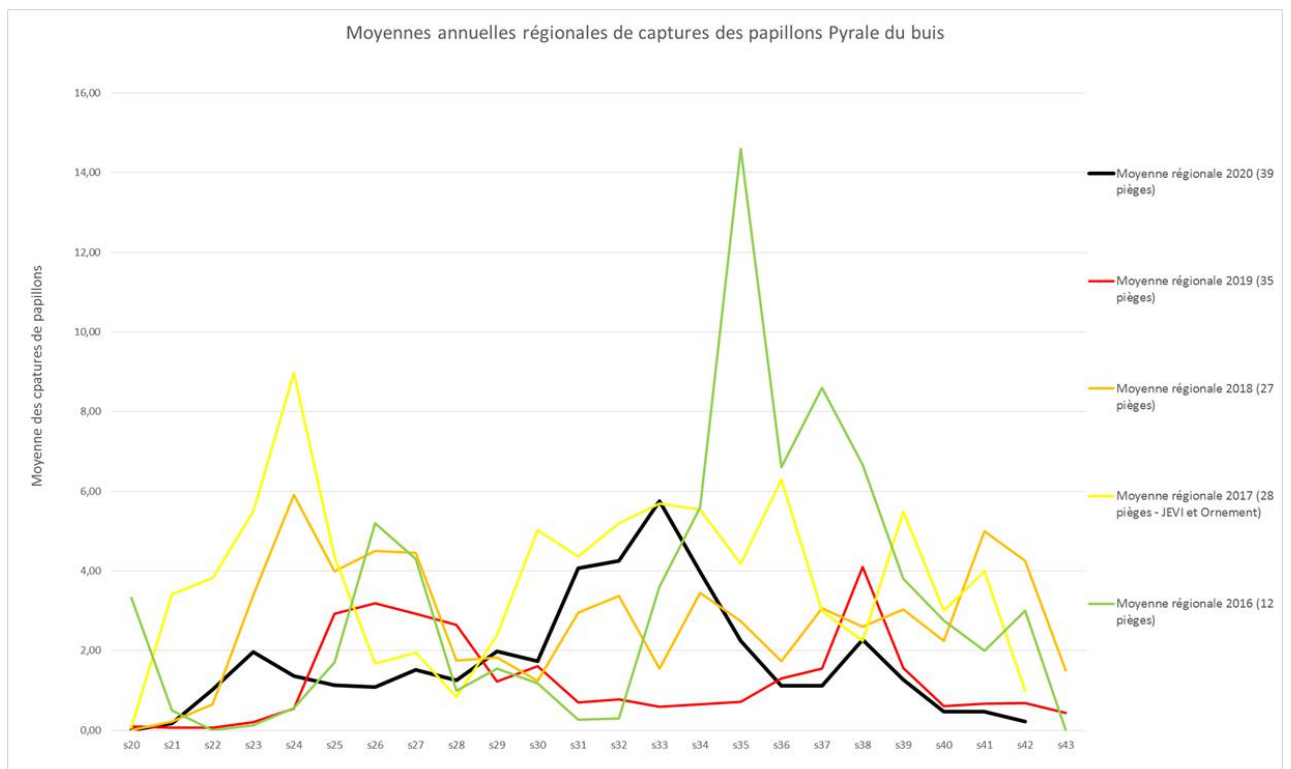
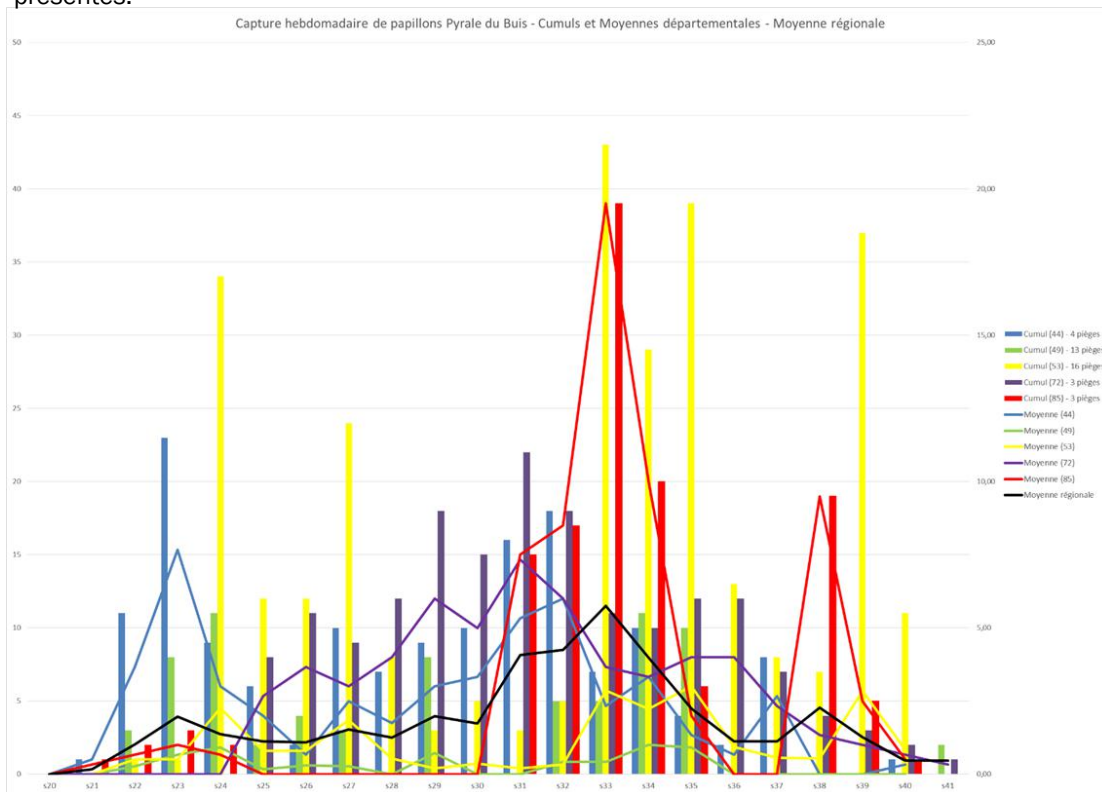
... ou inscrivez-vous en ligne pour être informé directement par mail de chaque nouvelle parution :  
<https://pays-de-la-loire.chambres-agriculture.fr/innovation-rd/agronomie-vegetal/bulletins-techniques-dont-bsv/bsv-pays-de-la-loire/abonnez-vous-gratuitement-aux-bsv/>

### Analyse et gestion du risque

Cette dernière génération a finalement causé très peu de dégâts sur les sites du réseau. Cette année, la pression sanitaire de ce ravageur a été faible : ce dernier a pu être facilement maîtrisé par les gestionnaires de sites, particuliers ainsi que collectivités.

**Information importante** : des sources non officielles recommandent de traiter au *Bacillus thuringiensis* var. *kurstaki* (Btk) très régulièrement, durant toute la période de présence du ravageur. Cela serait onéreux et inutile : les chenilles n'étant pas présentes en continu. Le BSV JEVI vous a régulièrement rappelé de n'effectuer qu'un seul traitement par génération, en ciblant celui-ci à l'aide de vos observations de chenilles présentes.

Ceci, dans le but d'éviter d'éventuels phénomènes de baisse d'efficacité progressive du produit sur les populations, à la dose homologuée dans les conditions d'application indiquées. Pour cette dernière génération hivernante, restez vigilants et surveillez vos buis, surtout l'intérieur. Scrutez les larves et leurs soyeux nids d'hiver ou les chrysalides, pour suppression manuelle.



# P<sub>in</sub>

## • Processionnaire du pin : pose des écopièges

### Observations

D'un département à l'autre, les stades des chenilles de la Processionnaire du pin peuvent varier. Le département le plus avancé de notre région est la Vendée. Des chenilles au stade L4 y sont actuellement observées.

### Informations - seuils de risque

Consultez le [BSV JEVI n° 15 du 15 octobre 2020](#), en page 3.



### Analyse et gestion du risque

Les interventions microbiologiques sont en cours dans les départements les plus au sud de la région. Les applications sur les premiers stades larvaires sont à privilégier.

Pour le moment, aucune procession n'a été signalée, et ce sont même des chenilles remontant aux arbres qui ont été observées, à la suite de nids tombés liés aux forts coups de vent.

Il convient de diagnostiquer les sites où le risque pourrait devenir élevé, surtout lorsque les pins et cèdres colonisés par les processionnaires se situent à proximité ou dans des jardins privés, parcs, espaces publics, etc. Il faut être vigilant avec les populations à risque (enfants, personnes âgées) et les animaux. Dès à présent, il est possible de protéger ces zones et leurs usagers (cf. encart ci-dessous).



© F GASTINEL - POLLENIZ

Écopiège fixé au tronc

**Méthodes alternatives**

Des écopièges (pièges ceinturant le tronc et permettant de récupérer les chenilles) **peuvent être posés dès à présent**. Il faut veiller à ajuster et remonter la hauteur de pose dans les lieux fréquentés.

L'échenillage des nids peut également être effectué, en veillant à porter une protection individuelle complète (combinaison, lunettes, masque, gants et bottes).

Les chenilles sont sensibles aux méthodes de biocontrôle. Des produits à base de *Bacillus thuringiensis* var. *kurstaki* sont autorisés pour cet usage.

## POTAGER

### Ail

#### • Conseils à la plantation

##### Informations

Lors de la mise en place de cette culture, il convient de planter l'ail dans un sol ressuyé (être bien attentif, compte tenu des précipitations reçues dernièrement) et hors gel (risque écarté actuellement) pour éviter le développement de maladies. Un apport de sable est également conseillé. Mais si votre terre est trop lourde, attendez plutôt le printemps pour obtenir une culture plus saine.

Choisir des caïeux indemnes de maladies et respecter une distance de 15 centimètres lors de la plantation.

Mieux vaut ne pas effectuer d'apports (ex : fumier) car cela favoriserait les pourritures.

Une rotation de cinq ans permet de prévenir le risque de réapparition de certaines maladies (rouille, pourriture blanche). L'échalote et l'oignon sont également des cultures sensibles.

Enfin il faut également porter son attention sur les variétés et choisir celles qui sont tolérantes.

### Choux

#### • Chenilles : présence faible à absence

##### Réseau d'observateurs

Région Erdre et Gesvres, Pays craonnais et région lavalloise.  
Potagers d'amateurs et jardins familiaux.

##### Observations

Depuis le dernier BSV JEVI, les piérides se font très rares au sein des potagers. Il a même été observé sur deux parcelles la présence de parasitisme par un hyménoptère (*Ichneumon* sp.), cf. photo ci-contre. Concernant les noctuelles, quelques larves ont été supprimées manuellement par un particulier.

##### Analyse et gestion de risque

Compte tenu des niveaux de populations, aucune intervention n'est justifiée actuellement.

Observez bien vos choux afin de savoir si vous êtes en situation de risque et supprimez manuellement les chenilles rencontrées.



© H JAWORSKI - potager d'amateur

Veillez à supprimer les chenilles de la Piéride du chou...

Mais surtout pas celles parasitées par un auxiliaire, du genre *Ichneumon* !

## • Limaces : vigilance

### Réseau d'observateurs

Plateau du Segréen. Potager d'amateur.

### Observations

Des dégâts sur chou liés aux limaces sont actuellement observés dans un potager. Le jardinier constate également qu'elles consomment d'autres cultures.

### Analyse et gestion de risque

Le risque est présent en région Pays de la Loire, nous connaissons actuellement des conditions météorologiques favorables au développement de populations de ces ravageurs.

La vigilance est de mise !



Larve de lampyre (vers luisant) - prédateur de limaces

### Méthodes alternatives



Divers supports peuvent être disposés autour des végétaux à protéger (cendre de bois, marc de café, sciure, sable, coquilles d'œufs écrasés, paillis d'aiguilles de pin...).

On peut utiliser des pièges vendus dans le commerce ou réaliser ses propres pièges simplement constitués de planches disposées sur le sol que l'on retourne régulièrement pour éliminer manuellement les limaces.

Afin de préserver l'activité des prédateurs (carabes, staphylins, hérissons, lampyre), éviter tout traitement insecticide.

Vous pouvez favoriser la venue des oiseaux en plantant des haies attractives d'arbustes à baies (cornouiller, viorne...).

## Poireau

## Rouille : présence localisée

### Réseau d'observateurs

Pays craonnais et secteur lavallois. Jardins familiaux et potager d'amateur.

### Observations

Sur cette culture, la rouille est toujours signalée dans les potagers mayennais. La présence de celle-ci est indiquée comme étant peu étendue.

### Analyse et gestion du risque

Compte tenu de la saison et des conditions climatiques, il est tout à fait possible que vous soyez également concernés par cette maladie. Observez attentivement vos cultures.

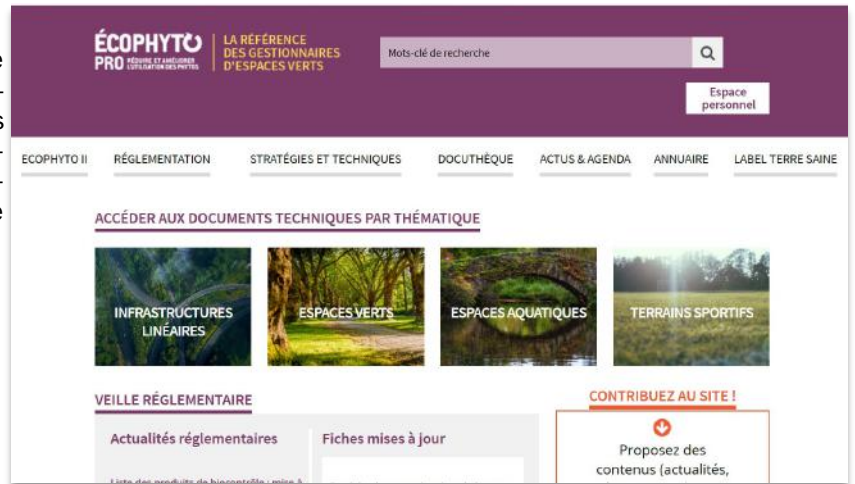
Voici quelques rappels de bonnes pratiques au potager :

- choisir des variétés moins sensibles à la maladie ;
- pratiquer une plantation espacée ;
- éviter l'excès de fumures azotées (y compris fumiers et composts) ;
- éviter de mouiller le feuillage ;

- éviter de planter à proximité les unes des autres les plantes de la famille des Alliées comme l'ail, la ciboulette, les oignons ou les échalotes ;
- respecter une rotation de 2-3 ans entre deux cultures de plantes sensibles dans la même zone.

# Portail ECOPHYTO JEVI PRO

Dans le cadre du plan Ecophyto en JEVI Pro, un site internet réunit les références et connaissances disponibles pour sensibiliser les **professionnels** des JEVI et leur permettre de faire évoluer leurs pratiques vers une réduction de l'utilisation des produits phytosanitaires. Vous pouvez accéder à ce site via le lien suivant [www.ecophyto-pro.fr](http://www.ecophyto-pro.fr)



# Site internet : Jardiner Autrement

Un site internet réunit les références et connaissances disponibles pour sensibiliser les **Jardiniers amateurs** et leur permettre de faire évoluer leurs pratiques. Vous pouvez accéder à ce site via le lien suivant [www.jardiner-autrement.fr/](http://www.jardiner-autrement.fr/).

