

## ACTUALITÉS

### JARDINS ORNEMENTAUX

#### Buis

Psylle : présence peu importante

Pyrale : plusieurs stades larvaires présents et dégâts associés

### POTAGER

#### Tomate

Prévention lors de la plantation / mildiou

### ESPACES RURAUX

#### Chenilles urticantes

Bombyx cul brun : stades L1 à L3 / Processionnaires du chêne absentes

### EN BREF

#### Au jardin d'ornement

Hyponomeute, Lys, Rosier

#### Au potager

Chou, Ciboulette, Laitue, Oignon, Pomme de terre

#### Au verger

Groseillier, Fraisier

### NOTE NATIONALE

#### Les abeilles et insectes pollinisateurs butinent...

Protégeons-les !

Portail Ecophyto JEVI PRO  
Site Jardiner Autrement

Accéder au site de la Surveillance Biologique du Territoire en cliquant [ici](#)

## JARDINS ORNEMENTAUX

### Buis

#### • Psylle : présence peu importante

#### Réseau d'observations

Région lavalloise. Espaces verts.

#### Observations

La présence de sécrétions cireuses, liées au psylle, est signalée sur quelques buis. Il n'y a pas de dégât associé.

#### Analyse et gestion du risque

En cas de fortes attaques, les feuilles peuvent être déformées et ainsi inhiber la croissance de nouvelles pousses.

Mais sur le site concerné, seuls quelques buis sont colonisés. Ils n'engagent pas la vitalité des plantes et les impacts sont peu visibles.

Il existe des auxiliaires naturels du psylle, également utilisables en biocontrôle comme des punaises prédatrices (*Anthocoris nemoralis*) ou certaines chrysopes (*Chrysoperla carnea*).

On peut également ramasser les feuilles mortes et couper les pousses parasitées, puis procéder à leur élimination.



© F GASTINEL - POLLENIZ

Sécrétions cireuses blanches - Buis



© F GASTINEL - POLLENIZ

## ABONNEMENT BSV

Retrouvez le bulletin de santé du végétal sur le web...

- [www.draaf.pays-de-la-loire.agriculture.gouv.fr](http://www.draaf.pays-de-la-loire.agriculture.gouv.fr)
- [www.pays-de-la-loire.chambres-agriculture.fr](http://www.pays-de-la-loire.chambres-agriculture.fr)
- [www.polleniz.fr](http://www.polleniz.fr)

... ou inscrivez-vous en ligne pour être informé directement par mail de chaque nouvelle parution :  
<https://pays-de-la-loire.chambres-agriculture.fr/innovation-rd/agronomie-vegetal/bulletins-techniques-dont-bsv/bsv-pays-de-la-loire/abonnez-vous-gratuitement-aux-bsv/>

## • Pyrale : plusieurs stades larvaires présents et dégâts associés

### Réseau d'observations

Marais de la Brière, région de Derval, Vignole nantais, d'Angers, secteur lavallois, Nord Mayenne, Pays Fléchois, Pays de Sainte Hermine et région yonnaise. Jardins d'amateurs, jardin remarquable et espaces verts.

### Observations

À l'exception de deux sites de notre réseau de suivi sans ce ravageur (l'un des deux est régulé par les poules et canards, car les plants de buis sont jeunes et peu étoffés), l'ensemble de la région est concernée par la présence généralisée de chenilles de la pyrale du buis. Les stades sont divers. Certains observateurs confirment également des dégâts associés, parfois importants (buis en grande partie défoliés). D'autres ont même réalisé des traitements à l'aide de produits de biocontrôle à base de *Bacillus thuringiensis* var *kurstaki*.

Enfin, les premiers pièges à phéromone du réseau de surveillance sont installés (0 capture - papillon).

### Analyse et gestion de risque

Il convient d'observer très attentivement vos buis pour bien positionner un éventuel traitement !

Selon les situations, la population de chenilles peut être maîtrisée par suppression manuelle. Mais en cas de présence généralisée, il est possible de traiter à l'aide de méthodes de biocontrôle. Cela dans le but de limiter au maximum le développement des populations, qui donneront la première génération de papillon en région (mi-mai), et de prévenir ainsi les futures infestations.

Certains produits à base de *Bacillus thuringiensis* var *kurstaki* sont autorisés pour cet usage.

**Rappel :** il est important, pour obtenir une bonne efficacité du traitement, de tailler les buis très touffus avant la pulvérisation et de mouiller le feuillage jusqu'au point de ruissellement. Pour être détruites, les chenilles doivent ingérer suffisamment d'insecticide (dose létale). Il est inutile de surdoser, mais il faut soigner la qualité de la pulvérisation (homogène, y compris à l'intérieur de la végétation, en utilisant une buse à turbulence et éventuellement avec un agent mouillant). Attention au lessivage par les pluies, consultez la météo pour intervenir à bon escient. Il faut trois heures au minimum sans pluie après un traitement au Btk pour obtenir l'efficacité escomptée.

De plus, il est vivement conseillé de **n'effectuer qu'un seul traitement par génération** (plus d'informations dans le [BSV JEVI 2018 n° 18](#), page 2).

Pour les professionnels, il existe également des produits de biocontrôle à base d'huile essentielle d'orange.

Enfin, pour les propriétaires de buis indemnes de pyrale jusqu'à présent, contrôlez attentivement vos végétaux afin de vous assurer de l'absence du ravageur en cette reprise d'activité.



© J-P GUESSARD - jardin d'amateur

Plusieurs stades en présence - chenilles Pyrale du buis, collectées la semaine dernière, ci-dessus

Morsures foliaires, fils de soie et nid avec chenille à l'intérieur - Buis, ci-contre

Déjections fraîches (boules vertes foncées), ci-dessous



© F GASTINEL - POLLENIZ



© F GASTINEL - POLLENIZ

**BSV JEVI-N°02 DU 29 AVRIL 2021**

**Cycle biologique**

BSV JEVI n°1 du 1<sup>er</sup> avril 2021.

Retrouvez des informations supplémentaires dans la fiche Pyrale du Buis.



**Méthodes alternatives**



Dans le cadre des travaux SaveBuxus (programme coordonné par Plante et Cité et ASTREDHOR), les éléments pour la gestion des populations de pyrale du buis qui ressortent sont :

**Prophylaxie**

Supprimer les feuilles mortes et autres débris présents dans, sur, et autour du buis concerné. Supprimer manuellement ou mécaniquement (appareil à air ou eau sous pression, souffleur ...) les stades du ravageur en présence dans le cas d'une faible infestation.

**Suivi/Monitoring**

Observer minutieusement tous les nouveaux pieds achetés ou à planter. Surveiller les buis de manière régulière et avec soin (jusqu'au cœur de la plante) à la recherche de chenilles hivernantes pour intervenir le plus tôt possible en adaptant les méthodes de protection. Surveiller les vols des papillons avec des pièges à entonnoir associés à la phéromone spécifique de la pyrale d'avril à octobre.

**Biocontrôle**

A la reprise d'activité des chenilles hivernantes, des produits à base de *Bacillus thuringiensis* var. *kurstaki* peuvent être positionnés pour interrompre le cycle de la pyrale. Il faut savoir que les produits à base de *Bacillus* sont lessivables (à renouveler en cas de pluie et technique non adaptée avec un arrosage par aspersion). Synthèse SAVE BUXUS, volet pyrale du buis. Y accéder en cliquant [ICI](#).

**POTAGER**

**Tomate**

**• Prévention lors de la plantation /mildiou**

**Plantation**

Pour prévenir des éventuels cas de mildiou sur vos tomates, il convient de choisir les variétés avec attention et d'appliquer quelques bonnes pratiques.

**Prévention du risque**

Pour les tomates, il faut veiller à distancer les pieds d'1 m, voire même de les disperser dans le potager. Les variétés de tomates réagissent de manière différente face au mildiou. Ainsi, il vaut mieux planter 10 variétés différentes que

10 pieds d'une même variété. Et cela ne coûte pas plus cher lorsque l'on produit soi-même ses propres semences (à condition d'avoir anticipé un peu...).

Autre astuce pour « échapper » aux attaques de mildiou, il ne faut pas hésiter à échelonner les semis/plantations, afin d'assurer les récoltes. Et comme indiqué pour les pommes de terre dans le dernier BSV JEVI, pratiquez une rotation triennale des solanacées.

Les observateurs du réseau remarquent également que les pieds couverts (sous abri, qui ne reçoivent pas directement les pluies contaminatrices) sont moins atteints par le mildiou. Il faut également veiller à ne pas planter à trop forte densité et à aérer l'abri en journée par beau temps.

Vous retrouverez ci-après les variétés considérées comme moins sensibles au mildiou (liste non exhaustive), mais il se peut qu'elles ne soient pas tolérantes en cas de très fortes attaques. De plus, les symptômes s'expriment aussi différemment d'une saison à l'autre...

Crismon crush, Defiant, Fandango, Fantasio, Flavance, Iron Lady, Jasper, Legend, Maestria, Matt's Wild Cherry (cerise), Montain Magic, Montain Merit, Philovita (cerise), Philona, Plum regal, Previa, Pyros. Et les variétés plus anciennes : Cœur de Bœuf, Marmande, Roma et Saint Pierre.

## Informations toutes cultures

Les derniers Saints de glace n'étant pas passés (11, 12, 13 mai), il existe toujours un risque de subir des gelées. Cette année, nous avons encore eu des gelées matinales ces deux dernières semaines. Les prévisions à 15 jours ne tendent pas vers un risque de gel, mais indiquent des températures matinales toujours fraîches début mai. Ainsi, bon nombre de jardiniers attendent de s'assurer que la terre soit bien réchauffée, afin d'effectuer les plantations au potager, en extérieur (courgettes, potirons, aubergines, etc.). Comme pour les tomates vues précédemment, il est important, lors des achats et choix de végétaux, de connaître la variété des légumes. Vous pouvez également vérifier la présence d'un éventuel label, demander conseil auprès du vendeur et surtout vous assurer du bon état sanitaire de vos plants, indemnes de symptômes (maladies et ravageurs). Enfin, documentez-vous avant de les planter (distance, exposition, association) : des légumes bien implantés, ce sont des légumes en bonne santé, vigoureux et donc plus résistants !

## ESPACES RURAUX

### Chenilles urticantes

#### ● **Bombyx cul brun : stades L1 à L3 / Processionnaires du chêne absentes**

##### Observations

- Du côté du secteur Erdre et Gesvres, il a été observé la semaine dernière la présence de stades larvaires de chenilles de Bombyx cul brun, allant du L1 au L3. Ce constat pourrait tout à fait être partagé avec d'autres sites en région. Ce qui est étonnant, c'est la présence de L1 à cette période, alors que cette chenille passe généralement l'hiver en diapause dans les nids au stade L3. Un déphasage de cycle ?



Début de consommations foliaires, chenilles toujours grégaires sur les nids hivernaux

- Les processionnaires du chêne ne sont pas encore observées. Peut-être en lien avec des températures négatives durant ces deux semaines précédentes en début de matinée ? Le suivi des prochaines semaines pour cette espèce sera décisif pour déterminer les niveaux de populations et foyers concernés.

##### Analyse et gestion de risque

Pour les chenilles urticantes, le risque est fort dès qu'il y a présence humaine ou animale. Des traitements à l'aide de produits de biocontrôle, tel que le Btk, peuvent être effectués.



## EN BREF

### • Au jardin d'ornement

#### Hyponomeute

Attaque ponctuelle de chenilles.  
Vignoble nantais. Jardin d'amateur.

#### Lys

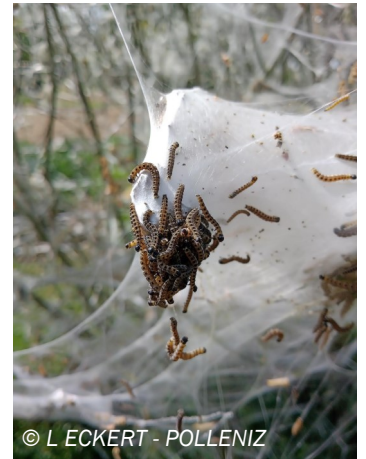
Présence de criocères, adultes en période de reproduction et larves. Sud Nantes, Région Erdre et Gesvres ; jardin d'amateurs.

#### Rosier

Présence de coccinelles.  
Absence mildiou / maladie des taches noires / oïdium.  
1 parcelle : présence de pucerons - 1<sup>ers</sup> symptômes.  
1 parcelle : quelques attaques de mégachile - abeille solitaire, aucun impact sanitaire.  
Sud Nantes, Pays craonnais, corniche angevine, jardins d'amateurs.



© L ECKERT - POLLENIZ



© L ECKERT - POLLENIZ

Attaque de chenilles d'hyponomeutes

### • Au potager

#### Chou

Absence de piéride.  
Région Erdre et Gesvres, Corniche angevine ; potagers d'amateur.

#### Ciboulette

Piqûre de nutrition de la Mineuse du poireau semaine 14.  
Partie orientale du Segréen, potager d'amateur.

#### Laitue

Absence mildiou / limace.  
Pays craonnais, une parcelle en jardins familiaux.

#### Oignon

Absence mildiou / rouille.  
1 parcelle : piqûre de nutrition de la Mineuse du poireau semaine 14.  
Pays craonnais et secteur lavallois, une parcelle en jardins familiaux et potager d'amateur.

#### Pomme de terre

Absence mildiou / doryphore.  
Région Erdre et Gesvres, Pays craonnais ; potager d'amateur et une parcelle en jardins familiaux.

#### Tomate

Absence de mineuse de la tomate (piège - phéromone).  
Région Erdre et Gesvres, potager d'amateur.



© F GASTINEL - POLLENIZ

Piqûres de nutrition de la mineuse du poireau  
Ciboulette

### • Au verger

#### Groseillier

Présence de ténthède (traitement aux pyrèthres naturels effectué).  
Région Erdres et Gesvres, verger d'amateur.

#### Fraisier

Absence drosophile (*Drosophila sukii*) / tarsonème / mildiou.  
Pays craonnais, verger d'amateur.

## NOTE NATIONALE

# Les abeilles et insectes pollinisateurs butinent...

### • Protégeons-les !

Consultez l'intégralité de la note nationale en cliquant sur l'encadré ou le dessin.

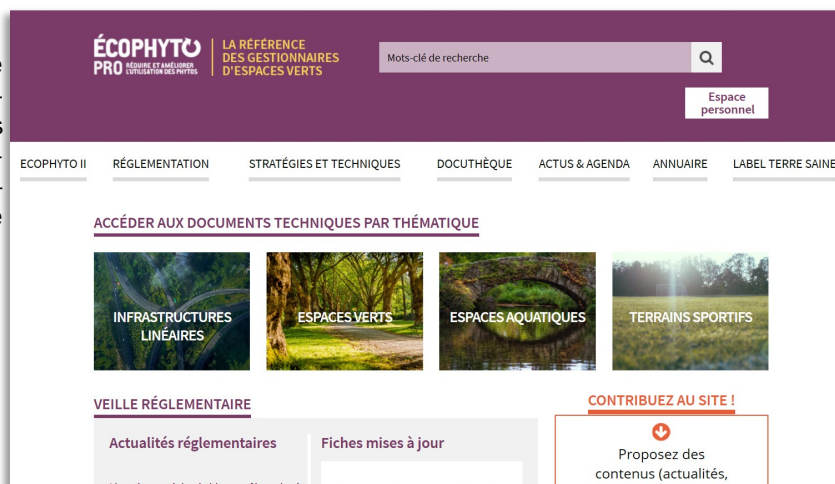


### A RETENIR

- **En période de floraison ou de production d'exsudats, il est interdit de traiter en présence d'abeilles.** Même si le produit comporte la mention « abeilles », cela ne signifie pas qu'il est inoffensif.
- **Des pollinisateurs sauvages sont présents sur des plages horaires plus larges au cours de la journée et avec des températures plus fraîches** (par ex. les bourdons). Les comportements et modes de vie de ces insectes (horaires de butinage, mode de nidification et de reproduction, préférences alimentaires, ...) sont variés et peuvent différer de ceux de l'abeille domestique. De plus, leur sensibilité aux produits pharmaceutiques peut être différente.

# Portail ECOPHYTO JEVI PRO

Dans le cadre du plan Ecophyto en JEVI Pro, un site internet réunit les références et connaissances disponibles pour sensibiliser les **professionnels** des JEVI et leur permettre de faire évoluer leurs pratiques vers une réduction de l'utilisation des produits phytosanitaires. Vous pouvez accéder à ce site via le lien suivant [www.ecophyto-pro.fr](http://www.ecophyto-pro.fr)



# Site internet : Jardiner Autrement

Un site internet réunit les références et connaissances disponibles pour sensibiliser les **Jardiniers amateurs** et leur permettre de faire évoluer leurs pratiques. Vous pouvez accéder à ce site via le lien suivant [www.jardiner-autrement.fr/](http://www.jardiner-autrement.fr/).

